



ОПШТИНА НЕГОТИН

Projekat finansira Evropska unija

ПРОГРАМ КОМАСАЦИЈЕ

ДЕЛА КАТАСТАРСКЕ ОПШТИНЕ РАДУЈЕВАЦ
(ОПШТИНА НЕГОТИН)



НЕГОТИН, фебруара, 2014. године

СПРОВЕДЕНО ОД СТРАНЕ:

giz Deutsche Gesellschaft
für Internationale
Zusammenarbeit (GIZ) GmbH



Министарство пољопривреде,
шумарства и водопривреде

ЛЕГЕНДА КЊИГЕ:

КЊИГА је технички извештај о изради Програма комасације дела катастарске општине Радујевац, општина Неготин, сагласно уговору број 02-161-13-RS о стручној и техничкој сарадњи закљученог између: AMBERO CONSULTING – REGIONAL OFFICE OF BELGRADE, Краља Милана 23, Стари Град, 11000, Београд рег. број 29031436 и ПИБ - 106484006 и TOSCHAS LABS, Булевар краља Александра 185, 11000 Београд рег. број 63242195 и ПИБ - 108136436, по коме је израђен Програм комасације дела КО Радујевац за површину од 283 хектара и сагласно уговору о изради програма комасације закљученог између:

1. ОПШТИНЕ НЕГОТИН, Трг Стевана Мокрањца 1, 19300 Неготин рег. број: 07203047 и ПИБ: 100565361 и
2. УРБИМ ДОО БЕОГРАД, Илије Ђуричића 44/11, 11030 Београд рег. број: 20762489 и ПИБ: 107245503.

Програм комасације дела катастарске општине Радујевац на површини од 2511 хектара, израђен је у јануару 2014. године у 3 аналогна примерка и три примерка на CD/DVD.

ИНВЕСТИТОР:	AMBERO CONSULTING – REGIONAL OFFICE OF BELGRADE, Краља Милана 23, Стари Град, 11000, Београд у име GIZ-а у оквиру Пројекта “Ефикасно управљање земљиштем” из IPA 2010, који финансира ЕУ а спроводи GIZ и ОПШТИНА НЕГОТИН, Трг Стевана Мокрањца 1, 19300 Неготин
ИЗВОЂАЧ РАДОВА НА ИЗРАДИ ПРОГРАМА	УРБИМ ДОО БЕОГРАД, Илије Ђуричића 44/11, 11030 Београд
ОДГОВОРНИ ИЗВОЂАЧИ ПРОГРАМА	Проф. др Манојло Миладиновић, дипл. инж. геод. Доц. др Рајица Михајловић, дипл. инж. геод.
САРАДНИЦИ НА ИЗРАДИ ПРОГРАМА	Мр Младен Шошкић, дипл. инж. геод. Ненад Вишњевац, дипл. инж. геод. - мастер Милица Гавриловић, дипл. инж. геод.

САДРЖАЈ ПРОГРАМА:

1. ОПШТИ ДЕО	- 6 -
1.1. УВОД	- 6 -
1.2. ЦИЉ ИЗРАДЕ ПРОГРАМА	- 8 -
1.3. РАЗЛОЗИ ЗА КОМАСАЦИЈУ	- 8 -
1.4. УТВРЂИВАЊЕ КОМАСАЦИОНОГ ПОДРУЧЈА	- 8 -
1.5. ОСНОВНИ ПОДАЦИ ИЗ КАТАСТАРА НЕПОКРЕТНОСТИ ЗА КАТАСТАРСКУ ОПШТИНУ РАДУЈЕВАЦ	- 9 -
1.6. УЧЕШЋЕ УКЉУЧЕНИХ ВЛАСНИКА ЗЕМЉИШТА И ПОЉОПРИВРЕДНИКА	- 9 -
1.7. ПРАВНИ ОСНОВ И ДОКУМЕНТАЦИЈА ЗА ИЗРАДУ И ДОНОШЕЊЕ ПРОГРАМА	- 10 -
1.8. ПРАТЕЋА ДОКУМЕНТАЦИЈА	- 12 -
Докази да извођачи радова испуњава услове за израду програма комасације	- 12 -
Геодетска лиценца првог реда	- 12 -
2. ИЗВОДИ ИЗ ПРОСТОРНОГ ПЛАНА, СТРАТЕГИЈЕ ОДРЖИВОГ РАЗВОЈА ОПШТИНЕ НЕГОТИН И СТРАТЕГИЈЕ РАЗВОЈА ПОЉОПРИВРЕДЕ ОПШТИНЕ НЕГОТИН РЕЛЕВАНТНИ ЗА КОМАСАЦИОНО ПОДРУЧЈЕ	- 14 -
2.1. ПРИКАЗ И ОЦЕНА ПОСТОЈЕЋЕГ СТАЊА	- 14 -
2.2. ПРИНЦИПИ И ЦИЉЕВИ ПРОСТОРНОГ РАЗВОЈА	- 17 -
2.3. ОСНОВНА ПЛАНСКА РЕШЕЊА	- 19 -
3. ПРИКАЗ И ОЦЕНА ПОСТОЈЕЋЕГ СТАЊА ПРИРОДНИХ И АНТРОПОГЕНИХ КАРАКТЕРИСТИКА КОМАСАЦИОНОГ ПОДРУЧЈА	- 24 -
3.1. ОЦЕНА СТАЊА ПРИРОДНИХ КАРАКТЕРИСТИКА И ОГРАНИЧЕЊА ПОДРУЧЈА	- 24 -
1. Хидролошке и хидрографске карактеристике	- 24 -
2. Педолошке карактеристике	- 25 -
3. Климатске карактеристике	- 31 -
4. Конфигурација терена	- 32 -
3.2. ОСНОВНЕ ДЕМОГРАФСKE КАРАКТЕРИСТИКЕ НАСЕЉА РАДУЈЕВАЦ	- 33 -
3.3. ПРЕГЛЕД И ОЦЕНА СТАЊА УРЕЂЕНОСТИ И КОРИШЋЕЊА ПОЉОПРИВРЕДНОГ ЗЕМЉИШТА КОМАСАЦИОНОГ ПОДРУЧЈА	- 34 -
3.4. ПРЕГЛЕД И ОЦЕНА СТАЊА ШУМА И ШУМСКОГ ЗЕМЉИШТА	- 37 -
3.5. ПРЕГЛЕД ЈАВНИХ ИНФРАСТРУКТУРНИХ СИСТЕМА И РАЗВОЈ СЕОСКИХ ИНФРАСТРУКТУРНИХ ОБЈЕКТА	- 40 -
3.6. ОЦЕНА СТАЊА ЗАШТИТЕ КОМАСАЦИОНОГ ПОДРУЧЈА (животне средине, природних и културних добара)	- 40 -
3.7. SWOT АНАЛИЗА	- 41 -
4. ПРОГРАМ КОМАСАЦИЈЕ (ПЛАН РАДА)	- 44 -

4.1.	ОБРАЗОВАЊЕ КОМИСИЈЕ ЗА КОМАСАЦИЈУ	- 45 -
4.2.	УТВРЂИВАЊЕ ФАКТИЧКОГ СТАЊА	- 45 -
4.3.	КОМАСАЦИОНА ПРОЦЕНА ВРЕДНОСТИ ЗЕМЉИШТА	- 46 -
4.4.	ГЕОДЕТСКИ РАДОВИ НА ПРЕМЕРУ КОМАСАЦИОНОГ ПОДРУЧЈА.....	- 48 -
4.5.	УТВРЂИВАЊЕ ДУГОГОДИШЊИХ ЗАСАДА И СТАЛНИХ ОБЈЕКТА НА КОМАСАЦИОНОМ ПОДРУЧЈУ	- 49 -
4.6.	УТВРЂИВАЊЕ И ОБЕЛЕЖАВАЊЕ ГРАНИЦА ВОДОТОКОВА.....	- 50 -
4.7.	УТВРЂИВАЊЕ И ОБЕЛЕЖАВАЊЕ ГРАНИЦА ШУМА И КРЧЕЊЕ ШИКАРА И ДРВЕНАСТОГ РАСТИЊА	- 50 -
4.8.	УТВРЂИВАЊЕ И ОБЕЛЕЖАВАЊЕ ГРАНИЦЕ ЈАВНИХ ПУТЕВА.....	- 51 -
4.9.	ПРОЈЕКТОВАЊЕ И ИЗГРАДЊА МРЕЖЕ ПОЉСКИХ (НЕКАТЕГОРИСАНИХ) ПУТЕВА ...	- 52 -
4.10.	ГРУПИСАЊЕ ПОЉОПРИВРЕДНИХ ПАРЦЕЛА	- 55 -
4.11.	РЕШЕЊЕ О РАСПОДЕЛИ КОМАСАЦИОНЕ МАСЕ	- 57 -
4.12.	ГЕОДЕТСКО ОБЕЛЕЖАВАЊЕ НОВИХ ПАРЦЕЛА И ОБЈЕКТА И УВОЂЕЊЕ У ПОСЕД УЧЕСНИКА КОМАСАЦИЈЕ.....	- 58 -
4.13.	ОСНИВАЊЕ КАТАСТРА НЕПОКРЕТНОСТИ	- 58 -
4.14.	ГЕОДЕТСКО-ТЕХНИЧКИ РАДОВИ НА КОМАСАЦИЈИ.....	- 58 -
4.15.	САДРЖАЈ ГЛАВНОГ ПРОЈЕКТА КОМАСАЦИЈЕ	- 60 -
5.	МОГУЋИ ПРОЈЕКТИ НА ИЗВОЂЕЊУ РАДОВА НА ЗАШТИТИ, УРЕЂЕЊУ И КОРИШЋЕЊУ ПОЉОПРИВРЕДНОГ ЗЕМЉИШТА	- 62 -
6.	ИМПЛЕМЕНТАЦИЈА ПРОГРАМА КОМАСАЦИЈЕ	- 63 -
6.1.	УЧЕСНИЦИ У ИМПЛЕМЕНТАЦИЈИ ПРОГРАМА КОМАСАЦИЈЕ.....	- 63 -
6.2.	СИСТЕМАТИЗАЦИЈА РАДОВА И РАДНИХ АКТИВНОСТИ И ВРЕМЕ ТРАЈАЊА	- 66 -
6.3.	ПРЕДМЕР И ПРЕДРАЧУН ГЕОДЕТСКО –ТЕХНИЧКИХ РАДОВА НА КОМАСАЦИЈИ	- 68 -
6.4.	ПРЕДМЕР И ПРЕДРАЧУН ТРОШКОВА ЗА РАД КОМИСИЈЕ ЗА КОМАСАЦИЈУ И ЊЕНИХ ПОДКОМИСИЈА.....	- 70 -
6.5.	УКУПНА ПРЕДРАЧУНСКА ВРЕДНОСТ РАДОВА НА КРЧЕЊУ ШИКАРА И ДРВЕНАСТОГ РАСТИЊА НА КОМАСАЦИОНОМ ПОДРУЧЈУ	- 71 -
6.6.	УКУПНА ПРЕДРАЧУНСКА ВРЕДНОСТ НАДЗОРА НАД ИЗВОЂЕЊЕМ ГЕОДЕТСКО-ТЕХНИЧКИХ И ИНВЕСТИЦИОНИХ РАДОВА НА КОМАСАЦИЈИ.....	- 71 -
6.7.	КУПНА ПРЕДРАЧУНСКА ВРЕДНОСТ СВИХ РАДОВА НА КОМАСАЦИЈИ	- 71 -
6.8.	ДИЈАГРАМ АКТИВНОСТИ НА РЕАЛИЗАЦИЈИ РАДОВА НА КОМАСАЦИЈИ	- 72 -
7.	ФИНАНСИЈСКА АНАЛИЗА И ОЦЕНА ПРОГРАМА (АНАЛИЗА ТРОШКОВИ/КОРИСТИ) - ПРЕТХОДНА СТУДИЈА ОПРАВДАНОСТИ.....	- 74 -
7.1.	ОСНОВНИ ПОДАЦИ О УЧЕСНИЦИМА И ИНВЕСТИТОРИМА.....	- 74 -

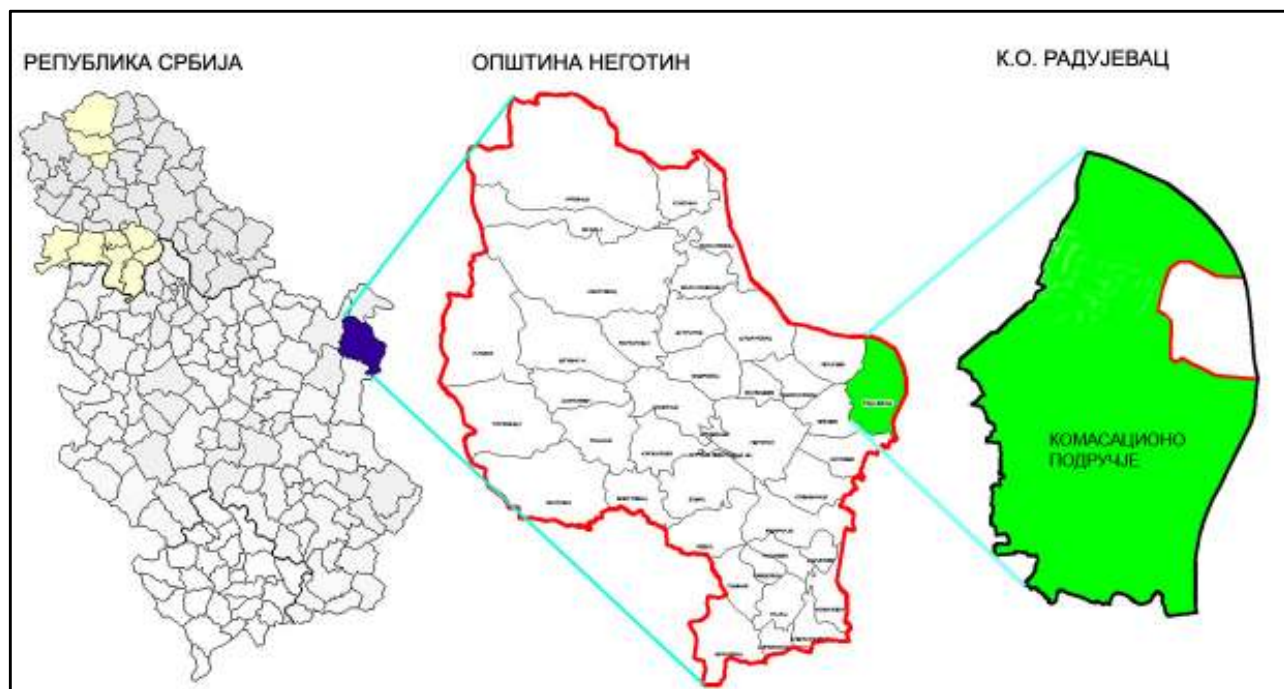
7.2.	ОЦЕНА ПРОГРАМА.....	- 79 -
8.	ПРИЛОЗИ	- 81 -
ПРИЛОГ БРОЈ 1:	ПЛАН НАМЕНЕ ПРЕМА ПРОСТОРНОМ ПЛАНУ ОПШТИНЕ НЕГОТИН СА ГРАНИЦОМ КОМАСАЦИЈЕ.....	- 82 -
ПРИЛОГ БРОЈ 2:	ПЛАН ИНФРАСТРУКТУРЕ - ПРЕМА ПРОСТОРНОМ ПЛАНУ ОПШТИНЕ НЕГОТИН	- 83 -
ПРИЛОГ БРОЈ 3:	ПРИМЕР РЕШЕЊА О ОБРАЗОВАЊУ КОМИСИЈЕ ЗА КОМАСАЦИЈУ	- 84 -
ПРИЛОГ БРОЈ 4:	ПРИМЕР НАЧЕЛА КОМАСАЦИЈЕ	- 86 -
ПРИЛОГ БРОЈ 5:	ПРИМЕР РЕШЕЊА О РАСПОДЕЛИ КОМАСАЦИОНЕ МАСЕ	- 95 -
ПРИЛОГ БРОЈ 6:	ПРИМЕРИ ОСТАЛИХ ДОКУМЕНАТА НЕОПХОДНИХ У ПРОЦЕСУ СПРОВОЂЕЊА КОМАСАЦИЈЕ.....	- 99 -

1. ОПШТИ ДЕО

1.1. УВОД

Комасација у катастарској општини Радујевац ће се реализовати из средстава Пројекта "Рурални развој: Ефикасно управљање земљиштем" који финансира ЕУ и Немачка влада, а спроводи ГИЗ, Министарства пољопривреде, шумарства и водопривреде Републике Србије и Општине Неготин.

Програм комасације (у даљем тексту: Програм) је документ који је израђен на основу ПРОЈЕКТНОГ ЗАДАТКА ЗА ИЗРАДУ ПРОГРАМА КОМАСАЦИЈЕ ДЕЛА КАТАСТАРСКЕ ОПШТИНЕ РАДУЈЕВАЦ, ОПШТИНА НЕГОТИН, усвојеног од стране Скупштине општине Неготин, на основу кога ће се спровести комасација на Комасационом подручју кога чини део Катастарске општине Радујевац на површини од око **2511** хектара (12537 катастарска парцела). На слици (Слика 1) приказан је положај комасационог подручја у оквиру општине Неготин и катастарске општине Радујевац, док је на слици (Слика 2) приказана граница комасационог подручја на основи ортофото плана.



Слика 1: Положај општине Неготин у Србији, катастарске општине Радујевац и комасационог подручја

За део К.о. Радујевац површине око 283 хектара, већ је урађен програм комасације у оквиру пројекта сарадње Владе Републике Србије, Општине Неготин и Немачке организације ГИЗ. Након детаљније анализе одређено је да се комасација ради на целом подручју катастарске општине (укључујући и део од 283 хектара за који је већ урађен програм комасације) без грађевинског подручја. Стога, овај програм се односи на цело ванграђевинско подручје катастарске општине Радујевац (општина Неготин).

Садржај и основна решења у Програму утврђена су у складу са Пројектним задатком за израду програма комасације, као и са одредбама Закона о пољопривредном земљишту и Закона о државном премеру и катастру.

За потребе израде Програма коришћена је и релевантна статистичка, просторно планска и техничка документација општине Неготин, као и геодетско-катастарска документација Републичког геодетског завода, Службе за катастар непокретности у општини Неготин.

На основу Програма општина Неготин ће донети Одлуку о спровођењу комасације, образовати Комисију за комасацију, донети начела комасације, обезбедити средства за финансирање радова и приступити јавним набавкама и уговарању радова на реализацији Програма комасације са лиценцираном геодетском организацијом и пратити реализацију радова.

Спровођење пројекта комасације у принципу ће следити и европске стандарде „транспарентности, учешћа власника и одрживости“. Приликом оптимизације ових принципа, индикатори за остварење (мерење) успеха биће формулисани у току процеса спровођења комасације.



Слика 2: Комасационо подручје на основи ортофото плана

1.2. ЦИЉ ИЗРАДЕ ПРОГРАМА

Циљ израде Програма комасације је дефинисање:

- комасационог подручја у оквиру катастарске општине Радујевац,
- врсте и обима комасационих радова (геодетско-техничких радова, радова Комисије за спровођење комасације и њених подкомисија и инвестиционих радова),
- рокова извођења комасационих радова,
- обима и извора средстава за финансирање радова,
- финансијско-тржишних и друштвено-економских ефеката спровођења комасације (анализа трошкови/користи – претходна студија оправданости).

1.3. РАЗЛОЗИ ЗА КОМАСАЦИЈУ

Разлози за комасацију су сагласни и разлозима које прописује и члан 31. Закона о пољопривредном земљишту, односно комасација се врши због:

- потребе груписања уситњених катастарских парцела власника пољопривредног земљишта на комасационом подручју (чија је просечна величина 0.20 хектара), односно укрупњавања пољопривредних газдинстава,
- пројектовања нове мреже пољских путева у складу са положајем инфраструктурних система, система водотокова и дугогодишњих засада,
- крчења обраслих међа и површина обраслих дрвенастим растињем (шикаре и шумске енклаве),
- решавање имовинско-правних односа и израда новог државног премера и катастра непокретности за комасационо подручје,
- имплементације планских решења из Просторног плана општине Неготин и других планова и техничке документације,
- унапређења и заштите животне средине и одрживог развоја,

1.4. УТВРЂИВАЊЕ КОМАСАЦИОНОГ ПОДРУЧЈА

Комасационо подручје је претходно утврђено од стране Општине на основу следећих критеријума:

- граница комасационог подручја обухвата целу катастарску општину Радујевац, изузев грађевинског подручја,
- постизања максималних ефеката груписања уситњених катастарских парцела и правилних комасационих табли,
- захтева власника пољопривредног земљишта,

1.5. ОСНОВНИ ПОДАЦИ ИЗ КАТАСТАРА НЕПОКРЕТНОСТИ ЗА КАТАСТАРСКУ ОПШТИНУ РАДУЈЕВАЦ

Катастарски премер комасационог подручја извршен је у периоду од 1931. до 1935. године. Катастарски планови за К.о. Радујевац су у постојећој државној пројекцији у размери 1: 2500.

Листови катастарских планова нису преведени у дигитални облик.

Катастар непокретности основан је 07.03.2006.године без излагања претходних катастарских података на јавни увид. Проценат неажурности катастра непокретности, односно његове усаглашености са фактичким стањем на терену и садашње евиденције износи око 10%.

Укупан број листова непокретности на комасационом подручју је **1864** што је у овом програму усвојено и за број учесника комасације.

У табели (Табела 1) су приказани основни подаци о комасационом подручју према стању у катастару непокретности који се води у Служби за катастар непокретности Републичког геодетског завода у општини Неготин.

ЗА ДЕО КО	Укупна површина КО [ha]	Површина комасационог подручја [ha]	Број парцела комасационог подручја	Просечна површина парцела на комасац. подручју [ha]	Просечна површина поседа на комасац. подручју [ha]	Број учесника комасације
РАДУЈЕВАЦ	2698	2511	12537	0.20	1.35	1864

Табела 1. Основни подаци о комасационом подручју према катастру непокретности

У табели (Табела 2) су приказани подаци о парцелама на комасационом подручју по групама поседа формираних на основу површине (величине) поседа учесника комасације.

ГРУПА ПОСЕДА ПОВРШИНЕ [ha]	од 0- 0.5	од 0.5 -1	од 1-2	од 2-4	од 4-6	6-10	>10
Укупна површина парцела у групи	203.426	192.336	305.575	539.450	279.881	155.16	551.628
Број учесника у групи поседа	1035	265	208	193	56	22	8
Број парцела у групи поседа	1687	1137	2289	3502	1510	694	617
Просечна површ. парцеле у групи поседа	0.121	0.169	0.134	0.154	0.185	0.224	0.894

Табела 2. Основни подаци о парцелама на комасационом подручју приказани по групама формираних на основу површина поседа учесника комасације

1.6. УЧЕШЋЕ ВЛАСНИКА ЗЕМЉИШТА (ПОЉОПРИВРЕДНИКА)

За време припремне фазе програма, власници земљишта и пољопривредници били су директно укључени. У оквиру јавног састанка који је

одржан у Радујевцу –Неготин, 26.03.2013. године, представљена су им општа питања комасације. На том састанку су биле представљене предности и добробити комасације. Власници су информисани о финансирању програма комасације и охрабривани да дају сопствене идеје.

1.7. ПРАВНИ ОСНОВ И ДОКУМЕНТАЦИЈА ЗА ИЗРАДУ И ДОНОШЕЊЕ ПРОГРАМА

Правни основ

Код израде Програма комасације користити следеће прописе:

1. Закон о пољопривредном земљишту ("Службени гласник РС", бр. 62/06, 65/08 и 41/09),
2. Закон о државном премеру и катастру ("Службени гласник РС", бр. 72/09 и 18/10),
3. Закон о шумама ("Службени гласник РС", број 30/10),
4. Закон о планирању и изградњи ("Службени гласник РС", бр. 72/09 и 81/09),
5. Закон о водама ("Службени гласник РС", бр. 30/10 и 93/12),
6. Закон о јавним путевима ("Службени гласник РС", бр. 101/05 и 123/07),
7. Закон о локалној самоуправи ("Службени гласник РС", број 129/07),
8. Закон о финансирању локалне самоуправе, ("Службени гласник РС", бр. 62/06, 47/11 и 93/12,
9. Закон о враћању одузете имовине и обештећењу ("Службени гласник РС", број 72/11)
10. Закон о враћању утрина и пашњака селима на коришћење ("Службени гласник РС", број 16/92)
11. Закон о враћању (реституцији) имовине црквама и верским заједницама ("Службени гласник РС", број 46/06)
12. Закон о заштити животне средине ("Службени гласник РС", бр. 135/04, 36/09, 36/09 и 72/09);
13. Закон о заштити природе ("Службени гласник РС", бр. 36/09, 88/10 и 91/10);
14. Стратегија развоја шумарства Републике Србије, 2006. год.,
15. Уредба о утврђивању Водопривредне основе Републике Србије ("Службени гласник РС", број 11/02);
16. Стратегија развоја пољопривреде Србије ("Службени гласник РС", број 78/05),
17. Уредба о утврђивању програма извођења радова на заштити, уређењу и коришћењу пољопривредног земљишта за 2013. годину („Службени гласник РС”, број 29/13),
18. Правилник о садржини основа и програма газдовања шумама, годишњег плана и привременог годишњег плана газдовања приватним шумама ("Службени гласник РС", број 122/03),
19. Правилник о условима које са аспекта безбедности саобраћаја морају да испуњавају путни објекти и други елементи јавног пута ("Службени гласник РС", број 50/11),
20. Правилник о ближим условима, као и начину доделе и коришћења средстава из годишњег програма коришћења средстава буџетског фонда за шуме Републике Србије и буџетског фонда за шуме Аутономне покрајине ("Службени гласник РС", број 17/13).

Документација

За израду Програма користила се сва расположива техничка и друга документација која се односи на подручје Општине Неготин, односно комасационо подручје и то:

- Просторни план општине Неготин (2011.),
- Стратегија одрживог развоја општине Неготин 2012. – 2021. (2012.)
- Стратегија развоја пољопривреде општине Неготин 2010. – 2015. (2008.),
- Главни пројекат одводњавања Неготинске низије, Енергопројект, Београд, 1990.год,
- Попис становништва, домаћинстава и станова у Републици Србији, 2011. год.
- Годишњи програм заштите, уређења и коришћења пољопривредног земљишта за текућу годину,
- Планска (урбанистичка) и техничка документација везана за јавну и локалну инфраструктуру као и за пројекте везане за пољопривредно и шумско земљиште.
- Документација о својини и другим стварним правима на непокретностима, као и друга документација катастра непокретности Службе за катастар Републичког геодетског завода у општини Неготин.

1.8. ПРАТЕЋА ДОКУМЕНТАЦИЈА

Докази да извођач радова испуњава услове за израду програма комасације

Геодетска лиценца првог реда





2. ИЗВОДИ ИЗ ПРОСТОРНОГ ПЛАНА, СТРАТЕГИЈЕ ОДРЖИВОГ РАЗВОЈА ОПШТИНЕ НЕГОТИН И СТРАТЕГИЈЕ РАЗВОЈА ПОЉОПРИВРЕДЕ ОПШТИНЕ НЕГОТИН РЕЛЕВАНТНИ ЗА КОМАСАЦИОНО ПОДРУЧЈЕ

Комасационо подручје је у потпуности обухваћено, односно у већем или мањем обиму плански разрађено у Просторном плану општине Неготин (ППОН), као и у наведеним стратешким документима. Сходно томе ће се дати само основни и скраћени прикази из ППОН и стратешких докумената релевантни за комасационо подручје: постојећег стања, принципи и циљеви просторног развоја, основна планска решења и основе просторног развоја.

2.1. ПРИКАЗ И ОЦЕНА ПОСТОЈЕЋЕГ СТАЊА

На структуру и коришћење простора у подручју општине Неготин утицао је њен специфичан положај и историјски развој, ресурси и вредности, као и развојни процеси који су се одвијали у прошлости а нарочито у протеклих неколико деценија. Поред природних, на начин просторног развоја су у знатној мери утицали и антропогени фактори, често нарушавајући природне услове и могућности. Недостатак јасних перспектива развоја довео је до масовног емигрирања у иностранство (радноспособног и малдог) становништва остављајући за последицу изузетно неповољну демографску структуру и драстичан пад броја становника

Природни ресурси. Просторни и геотектонски положај који заузима терен Општине Неготин, као и морфолошке и педолошке карактеристике, одражавају се на посебности у погледу ресурса који проистичу из тих природних услова.

Карактеристике рељефа овога простора, као последица геолошке грађе, тектонских и егзогених процеса, могу се исказати висинским обласима и експозицијом, као показатељима релевантним за валоризацију кроз коришћење земљишта.

Према висинским зонама, терен се може грубо поделити на три целине:

- зона са надморским висинама испод 300m. Ово су висине које преовлађују на овом простору (преко 70%, односно 785km²);
- зона са 300-800m (297km², односно око 27%);
- зона са висинама преко 800m (само око 0,6% или 7km²).

У погледу експозиције, преовлађују равничарски терени без одређене експозиције, као и они експонирани ка југоистоку.

У структури нагиба терена преовлађују благи нагиби (до 5% и 5-10%), што се позитивно одражава, како на повољности за пољопривредну производњу (мала деградација земљишта ерозионим процесима), тако и на изградњу стамбених и инфраструктурних објеката. Наравно, повољност за градњу на теренима са нагибима испод 1% зависи од водопропустљивости подлоге, односно евентуалне могућности задржавања површинских вода у зони темељења.

Пољопривредно земљиште. На основу елемената природне средине, на простору општине Неготин се могу издвојити три агроеколошке, физиономске целине:

Равничарски део обухвата тзв. Неготинску депресију или раван и алувијалне равни поред река Тимок и Дунав. Састоји се из три целине: Кобишничког платоа на истоку, Праховско–радујевачке равни или тзв. дунавске терасе на северу и дна депресије у околини градског насеља, која се састоји од Неготинског и Кривог блата. У равничарском делу посматраног простора формирана су земљишта најбољег квалитета (ритске црнице, алувијално тло), припадају земљиштима прве класе, и уз примену агротехничких мера могу се постићи високи приноси пољопривредних односно ратарских култура. На простору између Прахова и Радујевца заступљене су и гајњаче у мањим партијама. У том рејону постоје повољни услови за гајење поврћа, које се махом производи за потребе домаћинства, изузев бостана који је намењен тржишту. Од ратарских култура највише се гаји пшеница и кукуруз, као и индустријско биље, поврће и крмно биље.

Пољопривредне површине на посматраном подручју се постепено смањују због изградње насеља у равничарском делу где је лоцирано градско насеље и центар општине, док у брдском делу површине зарастају у шикаре и шуме услед све присутнијег процеса депопулације. Са аспекта пољопривредне производње нарочито је важно што није дошло до већег смањења површина, највеће смањење је у атарима села. Смањују се обрадиве површине, али постоје и индиције ка тзв. рационалном смањењу пољопривредних површина.

Шумско земљиште. Површине под шумама су углавном концентрисане у западним и северозападним брдским деловима територије. Највиши делови су обрасли буковим шумама, док се храстови налазе у обраслим деловима испод букових. Шикаре граба и храста честе су на плитким и сувим земљиштима, а на најсиромашнијим супстратима се налазе шуме црног граба и црног јасена. У низијским деловима терена, на просторима честог меандрирања Дунава у прошлости, очувани су остаци шума врбе и тополе. Без обзира на то да ли је функција шума производна или заштитна, може се рећи да постоји велика разноликост у погледу врста дрвећа на овој територији. Такође, у склопу ливадске вегетације присутан је велики број врста лековитог биља, односно врста које представљају сировину за производњу лекова и козметичких препарата (пелен, велебиље, хајдучица, камилица, кичица, кантарион...). У неким сеоским подручјима постоји традиција у сакупљању ових сировина, али се осећа недостатак прерадних капацитета (сушара или погона за екстракцију) и институционално уређивање ових делатности.

Саобраћај. Општина Неготин са суседним општинама и ширим окружењем остварује везе мрежом држаних путева I и II реда, железничком пругом и пловним путем. Општином пролазе трасе државних путева (ДП) I реда у дужини од 94,4km. Заступљеност постојећих ДП II реда је 33,4% и општинских путева 41,29%. Од 154km општинских путева 65% је са савременим коловозом.

У саобраћајном смислу Општина се ослања на ДП I реда бр. 24 и бр. 25, преко којих се остварују директне везе са Пожаревцем, Београдом и коридором X, дунавском магистралом на северу и државним путем бр. 5 (Е-761) и Нишем на југу. Мрежу ДП II реда чине: ДП бр. 106а, ДП бр. 248, ДП бр. 248а, ДП бр. 249, ДП бр. 254, ДП бр. 260 и ДП бр. 278, укупне дужине око 124,56km. Стање коловозне конструкције ДП I реда се може оценити као задовољавајуће, уз потребу рехабилитације појединих деоница. Стање ДП II реда није задовољавајуће и не одговара рангу пута. Ширина

коловоза је од 4,0 до 7,0m, са обостраним банкинама од 1,0m, али без савременог коловозног застора на 3km путева. Транзитни саобраћај се води трасом ДП I реда бр. 24 и бр. 25 који пролазе кроз центар градског насеља Неготин водећи до луке „Прахово“. Општинска путна мрежа, дужине 154 km је разграната и по положају траса налази се на коридорима саобраћајних захтева, али је 35% мреже без савременог коловоза. Линије локалног јавног превоза су бројне и омогућавају везу општинског центра са већином насеља у Општини.

Водопривредна инфраструктура. Од површинских вода на територији општине Неготин најзначајнији је Дунав, који је источна граница општине и река којој гравитирају све остале воде. Хидролошки, на другом месту по важности је Тимок, река која је само својим најниводнијим делом у општини Неготин. Од осталих токова би требало истаћи Слатинску, Замну, Јасеничку и Сиколску реку које настају на крајњем западу општине испод врхова Мироча, В. Гребена и Дели Јована и дренирајући око 90 % проучаваног простора уливају се у Дунав и Тимок. Основне особине воде Дунава које су од значаја за становнике Крајине и које изазивају одговарајуће промене у њој су пронос наноса (због Ђердапа II), квалитет и температура воде (риболов, туризам), лед (саобраћај). Генерално Општина није богата водним земљиштем (свега 2% у укупном билансу).

Заштита животне средине и културних вредности. На основу анализе и оцене постојећег стања може се констатовати да се територија општине Неготин одликује релативно очуваном животном средином. Полазећи од стања квалитета животне средине утврђене су следеће категорије животне средине:

1. Подручја загађене и деградиране животне средине. У ова подручја спадају:
а) Подручје око ИХП „Прахово“, укључујући индустријске депоније на територији месне заједнице Прахово (депонија фосфогипса и депонија пиритне изгоретине), као и део територије месне заједнице Радујевац, који је због руже ветрова под најјећим утицајем прашине са ових депонија и издувних гасова из фабрике; б) Подручје депоније комуналног отпада у Неготину; и ц) Мелиорациони канал који служи као реципијент непречишћених отпадних вода градског насеља Неготин. Водама из канала угрожено је градско насеље Неготин, као и сеоска насеља Кобишница и Буковче.
2. Подручја угрожене животне средине, са мањим утицајима на човека, живи свет и квалитет живота. У ову групу спадају: а) Територија градског насеља Неготин, угрожена саобраћајем и котларницама, тресетиште; б) Дивље депоније у сеоским насељима; ц) Делови територија месних заједница Србово и Самариновац, које су због руже ветрова повремено под утицајем прашине са депонија и издувних гасова из ИХП Прахово; д) Подручја око државних путева I реда; е) Подручје фарми – Кобишница; ф) Ђердап II; г) Лука Прахово; х) Реке Дунав и Тимок; и) Железничка пруга; ј) Каменолами - Слатина, Штубик.
3. Подручја квалитетне животне средине (шумска подручја, туристичке зоне контролисаног развоја, пољопривредне, воћарске и виноградарске зоне, подручја са природном деградацијом, ливаде и пашњаци, ловна и риболовна подручја, водотоци II класе) са преовлађујућим позитивним утицајима на човека, живи свет и квалитет живота. Овде спадају: а) Излетиште Бадњево; б) Пољопривредне површине; и ц) Средњи и доњи токови река – Сиколске, Јасеничке, Замне и Слатинске реке.

4. Подручја веома квалитетне животне средине, у којима доминирају позитивни утицаји на човека и живи свет. У ова подручја спадају: а) Подручја заштићених природних добара: општи резерват природе Буково, споменик природе „Прерасти у кањону Вратне“, споменик природе „Тунелска пећина – прераст у кањону Замне“ и споменик природе "Сутеска Сиколске реке са водопадом на Мокрањској стени"; б) ИВА "Ђердап", РВА "Ђердап" и РВА "Дели Јован"; ц) Изворишта и горњи токови река – Сиколске, Јасеничке, Замне и Слатинске реке; д) Стевањске ливаде; е) Подручја око заштићених манастира и објеката геоморфолошког, петрографског и хидролошког наслеђа; врело Шаркамен.

Најстарији трагови насељавања на подручју данашње Неготинске крајине потичу из периода неолита, о чему сведоче остаци пронађени на обали Дунава у насељима Душановац, Прахово и Радујевац. Ово, заједно са мноштвом налаза са ширег подручја, повезује Неготинску крајину са ширењем културе Лепенског вира у њеном зрелом и позном – неолитском периоду. Уопште узев, археолошки материјал са подручја Ђердапа и његовог непосредног залеђа указује на активно присуство мезолитских и неолитских насеобина на овом простору, са заоставштином специфичне и богате материјалне културе, траговима византије и средњег већа, те споменицима културе из новог доба. Из овог широког временског распона историје Неготинске крајине, на подручју општине остало је очувано изузетно богато културно наслеђе.

2.2. ПРИНЦИПИ И ЦИЉЕВИ ПРОСТОРНОГ РАЗВОЈА

На основу спроведене анализе и тенденција просторног развоја, у ППОН, дефинише се дугорочна **ВИЗИЈА** општине Неготин која ће да буде:

Просторно-функционално позиционирана, саобраћајно приступачна, демографски стабилна, регионално препознатљива и афирмисана на бази валоризације сопствених потенцијала и положаја, уз очување квалитетне животне средине

Под основним принципима планирања подразумевају се Водећи принципи за одрживи просторни развој усвојени на конференцији министара одговорних за регионално/просторно планирање (CEMAT) 2000.године у ХанOVERу. Поред водећих принципа, значајну оријентацију у просторном развоју целе територије Србије, тиме и јединица локалне самоуправе, представљају усвојене разне декларације, агенде, стратегије и повеље. Полазну основу за дефинисање визије и циљева просторног развоја, чини стање кључних фактора просторног развоја и активирање развојних потенцијала општине Неготин. Нарочито ће бити значајно јачање одрживости, идентитета, конкурентности, кохезије и конкуретности, као и унапређење управљања просторним развојем општине, с обзиром да у пракси просторног планирања у Србији основни принципи планирања још увек нису заживели у мери у којој је то неопходно.

У складу са постављеном визијом и сагласно Нацрту Просторног плана Републике Србије (2010) и осталим стратешким документима националног и регионалног нивоа просторни развој општине Неготин засниваће се на поштовању следећих принципа:

1. **Полицентричност** – уравнотеженост унутар територије Општине и умрежавање у систем насеља ван ње. Полицентричност као основ

смањења развојних дисбаланса у Општини и региону. Подстицање развоја мањих насеља (центара заједнице села) као носилаца функција и основе за интеграцију ширих простора.

2. **Децентрализација функција и активности** – као основ полицентричности унутар Општине
3. **Одрживост** – као основни модел уједначења урбано-руралног развоја, употребе ресурса и боље функционалне повезаности насеља, као и однос свих активности према условима унапређења и очувања животне средине
4. **Унапређење идентитета** – представља основ и подршку за развој привреде и посебно за развој туризма, али и за осећај припадности грађана територији на којој живе. Унапређење квалитета архитектуре и њене естетске, еколошке и економске одрживости као и као и ревитализација тредиционално препознатљивих елемената простора и активности (вино, прерасти, Мокрањац, Дунав и др.) ће помоћи да се формира нови бренд Општине.
5. **Корелативност** – вертикална и хоризонтална усаглашеност између планских пропозиција виших хијерархијских нивоа, те сарадња између суседних и даљих општина и различитих сектора унутар саме Општине
6. **Приступачност** – унапређење саобраћајне доступности и унапређење техничких инфраструктурних система као фактора коришћења потенцијала и равномернијег развоја. Овај принцип подразумева повезивање и приступачност општине у регионалном контексту свим видовима саобраћаја као и магистралних енергетских, хидротехничких и информационо-телекомуникационих система. Одговарајућа социјална инфраструктура треба да буде обезбеђена у свим насељеним местима, према рангу на коме се место налази, а у свему према могућностима општине.
7. **Конкурентност** – подизање економске снаге Општине кроз њено боље организовање и умрежавање, те успостављање политика развоја сеоских насеља које би омогућиле повећање комуналне опремљености, производних капацитета и јавног садржаја у њима.
8. **Флексибилност** – подразумева одговарајући однос између "крутих" планских решења, која могу допринети атмосфери сигурности за инвестирање и заштити угрожених подручја или земљишта и "флексибилних" планских решења у намени површина која се могу прилагодити економским, социјалним и технолошким трендовима и стимулисати иновације. Ово подразумева и стално праћење имплементације Плана и правовремено реаговање у случају промена уколико то објективне околности налажу.
9. **Предострожност** – када је потенцијална штета од одређене активности озбиљна или неповратна, недостатак поузданости у стварне утицаје не би требало да буде основа за доношење неодговарајућих планских одлука, већ би активност требало планирати на некој другој, прихватљивијој локацији.
10. **Кохерентност** – омогућавање равномерног регионалног развоја Општине на основу сарадње и умрежавања насеља и активирање територијалног потенцијала.
11. **Приватно-јавно партнерство** – у остваривању планских приоритета и решења и дефинисању развојних политика Општине.

Принципи просторног развој општине Неготин подразумевају синхронизовано деловање локалних и националних (регионалних) институција на унапређењу данашњег стања, као и активно учешће свих институција, привредних и других актера, као и целокупног становништва.

У Прилогу број 1 приказан је план намене површина према ППОН.

2.3. ОСНОВНА ПЛАНСКА РЕШЕЊА

Концепција развоја заштите, уређења, коришћења и развоја природних система и ресурса подразумева:

- развој савремене и атрактивне пољопривредне производње, здраве хране, лековитог биља, мини фарми специфичних производа,
- стимулисање отварања погона за прераду пољопривредних производа (хладњаче, сушаре за лековито биље...) и стварање могућности да се у ову сврху искористе постојећи објекти (зграде сеоских задруга, напуштени војни објекти и сл.),
- искоришћавање шумског и пољопривредног отпада за енергетске сврхе
- организовано сакупљање, прерада и пласман шумских плодова и лековитог биља,
- извођење детаљних хидрогеолошких истраживања са сврхом дефинисања могућих изворишта за изградњу нових регионалних водовода,
- стимулисање отварања мањих погона за експлоатацију техничког камена и других геолошких грађевинских материјала,
- приликом отварања нових лежишта у близини заштићених зона, дозволити само примену оних технолошких поступака који неће негативно утицати на околину,
- спречавање штете коју дивљач причињава пољопривредним културама,
- стимулисање изградње малих хидроелектрана на локацијама одређеним катастрома Министарства рударства и енергетике,
- омогућавање услова за пројектовање и изградњу ветроелектрана.

Пољопривредно земљиште. Заштита и коришћење пољопривредног земљишта и пољопривредне производње на просторима општине Неготин заснива се на пуном планском и одрживом коришћењу природних услова за унапређење пољопривредне производње, усмеравање ка конкурентности пољопривреде на тржишту, водећи рачуна о демографском опоравку и одрживом развоју, производња тржишних вишкова и производња здраве хране, уз адекватну заштиту пољопривредног земљишта и стварање услова за побољшања материјалног положаја пољопривредника уз диверзификацију руралне економије.

У циљу очувања пољопривредног земљишта и смањења конфликта просторних интереса издвајају се следећи **приоритети**, као и правила коришћења пољопривредног земљишта:

- **заштита пољопривредног земљишта** од свих видова деградације, наменско коришћење пољопривредног земљишта, спречавања деградације педолошког слоја, тако и од прекомерне и неадекватне примене хемијских средстава у пољопривредној производњи, немарног складиштења и примене стајњака и осоке, еколошки безбедном уништавању амбалаже од пестицида и сл., уз увођење мониторинга квалитета пољопривредног земљишта и пољопривредних производа;

- **успостављање еколошки оптималних односа** између пољопривредних, шумских и других површина:
 - умрежавањем пољопривредног земљишта у разне видове заштитног зеленила, сходно конфигурацији терена, хидролошким условима, начину коришћења земљишта, величини потеса и сл.;
 - адекватнијом и широм применом агроеколошких мера у вегетационом периоду (заокруживањем мера заштите од плавлeња и бујичних токова; изградњом савремених система за наводњавање, који омогућују рентабилно и еколошки безбедно коришћење воде у пољопривредној производњи);
 - заснивањем сејаних ливада на маргиналним ораницама (VII и VIII катастарске класе) и претварањем пољопривредног земљишта VII и VIII катастарске класе у шумско земљиште, али е и задржавање одређених површина за ратарско-повртарску производњу у вишим пределима ободних планина, превасходно у функцији очувања наслеђене мреже насеља;
 - обновом дотрајалих и оснивањем нових засада воћа и винове лозе на агро-еколошки и пејзажно погодним локацијама и др.;
 - кроз обезбеђење подстицајних средстава за реализацију програма одводњавања, наводњавања, комасације и комплексног уређења пољопривредног земљишта (пољски путеви, заштитно зеленило, педолошка евалуација и мониторинг и сл.);
- **развијање и спровођење програма комасације** земљишта у склопу целовитог уређења насеља с атаром, уз обавезну примену савремених агроеколошких стандарда у погледу:
 - спречавања ерозије;
 - успостављања еколошки безбедних односа између развоја биљне и сточарске производње (максимално два условна грла стоке на 1ha пољопривредне површине);
 - укључивања у плодород легуминоза и других култура (минимум 20%), односно примене прикладних агротехничких мера које регенеришу природну плодност земљишта;
 - одржавања органске структуре земљишта одговарајућим коришћењем пољопривредне механизације;
- **повећање тржишне конкурентности** пољопривредно-прехрамбеног сектора обезбеђењем услова за исплативи пласман производа органске пољопривреде и сл., улагањем у нове, квалитетније засаде воћа и квалитетних сорти грожђа на погодним површинама; изградњу погона за откуп и прераду пољопривредних производа кроз модернизацију постојећих и изградњу нових савремених прерађивачких капацитета, усклађених са европским стандардима; стимулисање отварања погона за прераду пољопривредних производа (хладњаче, сушаре за лековито биље...); рибњака и стварање могућности да се у ову сврху искористе постојећи објекти (зграде сеоских задруга и сл.)
- **подизање општег ниво техничко-технолошке опремљености** породичне пољопривреде. Тракторски парк је већим делом амортизован и слабе погонске снаге. Недостају специјализоване прикључне машине, опрема за заштиту и негу винограда и воћњака, осавремењавање производње, транспорта и складиштења кабасте сточне хране, расхладна техника, апарати за мужу и сл.

- **развијање производних, тржишних и друштвених услуга**, посебно у брдско-планинским селима, која су уз то и саобраћајно тешко доступна;
- стварање услова за **удруживање** пољопривредних произвођача;
- **заузимање пољопривредних површина** у непољопривредне сврхе може се вршити ради пошумљавања земљишта најслабијег производног потенцијала, за потребе водопривредне и саобраћајне инфраструктуре биће компензирано обезбеђењем техничких услова за рационално коришћење воде у биљној и сточарској производњи и повећањем саобраћајне доступности руралних насеља и пољопривредних површина; док је заузимање пољопривредног земљишта у туристичке, рекреативне и сличне сврхе условљено повећањем могућности за диверзификовање руралне економије и остваривања додатних прихода руралног становништва;
- **јачање пословног повезивања** пољопривреде са компаративним делатностима (туризам, угостелство и сл.) ради директног пласмана производа у туристичкој понуди и подстицања диверзификације руралне економије развојем допунских делатности (сеоског туризма, кућне радиности, малих и средњих погона и сл.
- неговање постојећег и унапређење **фонда дивљачи**, као претпоставке за развој ловног туризма;
- организовано **сакупљање, гајење, прерада и пласман шумских плодова и лековитог биља**

Шуме и шумско земљиште.

Концепција развоја шумарства је заснована на заштити и унапређењу стања постојећих шума, уз рационализацију коришћења потенцијалних могућности станишта и уз максимално коришћење природног подмлађивања, како би се елиминисале категорије деградираних, а разређених шума и свело на најмању могућу меру.

У наредном периоду треба посветити већу пажњу заштити, подизању, санацији и узгоју шума, контролисаној сечи и повећању бројности и разноврсности дивљачи.

Општина Неготин је богата лековитим биљем и шумским плодовима. Сакупљање, гајење и прерада лековитог биља и шумских плодова је развојна могућност општине коју треба у већој мери активирати.

Водопривреда, воде и водно земљиште. Планска решења у оквиру водопривреде обухватају следеће:

- Очување постојећих изворишта, која ће без обзира на развој перспективног Тимочког регионалног водоводног система, бити коришћена за водоснабдевање и проглашавање водног земљишта у оквиру њихових зона санитарне заштите,
- Очување постојећих система за одводњавање и наводњавање Неготинске низије,
- Дефинисање и чување коридора за магистралне трасе водовода и канализационих колектора, дуж постојећих и планираних друмских саобраћајница,
- Одређивање и резервисање локација за ППВ и планирана ППОВ,
- Одржавање и развијање површина предвиђених за мелиорације у долинском појасу,

- Очување предеоних вредности и квалитета воде у сливовима потока,
- Одржавање постојећих водорегулација, линиских система и објеката одбране од великих спољашњих и унутрашњих вода,
- Стабилизацију обала, реконструкцију и изградњу насипа, уклањање растиња из речног корита,
- Дефинисање пољопривредних површина у атарима села која ће се наводњавати из постојећих водотокова и планираних водоакумулација,
- Предвиди изградња акумулација на сливовима река: Сиколској, Вратњанској, Замни, Јасеничкој и Великом Тимоку а на локацијама које ће се накнадно дефинисати,
- Дефинисање водног земљишта у појасевима и зонама, за потребе водоснабдевања (изворишта), водопривредних делатности, водног саобраћаја, спорта и рекреације,
- Уклањање потопљених објеката из Дунава у приобаљу насеља Михајловац.

У функцији будућег привредног развоја, туристичких активности и очувања животне средине планска решења у оквиру **одводњавања и наводњавања** подразумевају следеће:

1. Планирани радови на **одводњавању**:

- Друга фаза одводњавања Неготинске низије слив ЦС Балта Маре (систем Б). Предвиђа изградњу система Б укупне сливне површине 5598 ха који се налази у сливу старог корита Дупљанске реке тј. обухвата слив између Дунава и левог насипа регулисане Јасеничке реке. Овај систем би се састојао од главног канала Б укупне дужине 8,7 км, мреже канала и нове црпне станице Балта Маре.
- Трећа фаза одводњавања Неготинске низије слив ЦС Србово (систем С). Предвиђа изградњу система С укупне сливне површине 1137 ха који обухвата уску површину између регулисане Јасеничке реке, Кобишничког платоа и источног дела Неготинског рита. Овај систем би се састојао од главног канала С укупне дужине око 8,00 км, секундарних канала и нове црпне станице Србово.

2. Планирани радови на **наводњавању**:

- Развијање хидросистема за наводњавање дела Неготинске низије коришћењем постојеће пумпне станице ИХП "Прахово" (Пилот систем). Предвиђа наставак изградње хидросистема за наводњавање дела Неготинске низије коришћењем постојеће пумпне станице "ИХП Прахово".

Развијање хидросистема за наводњавање целе Неготинске низије површине 11800 ха. Прва фаза – ЦС "Кусјак". ЦС "Кусјак" капацитета 5 м³/с предвиђена је да се постави узводно од пристаништа у Кусјаку. Резервоари ће бити лоцирани у зони Душановачког брда. Реализација изградње црпне станице Кусјак са резервоаром и разводном мрежом обезбеђује воду за преко 70% укупне површине предвиђене за наводњавање Неготинске низије. Друга фаза – ЦС "Косно Грло 3". ЦС "Косно Грло 3" капацитета 2 м³/с предвиђена је да се лоцира непосредно уз ЦС за одводњавање. Наводњавало би се 3744 ха у две висинске зоне. Резервоари би били лоцирани на око 2,7 км од црпне станице јер то диктирају услови на терену. Трећа фаза – ЦС "Радујевац". ЦС "Радујевац" капацитета 1,5 м³/с предвиђена је да се лоцира на Дунаву узводно од насеља Радујевац. Наводњавала би се површина од 1999 ха. До резервоара предвиђен је потисни цевовод дужине 500 м.

Становништво и мрежа насеља. Са становишта уравнотеженог развоја, уређења и коришћења простора, као и са становишта процеса који се одвијају у становништву Републике Србије, а посебно у њеном источном делу, планска концепција демографског развоја општине Неготин заснива се на:

- **успоравању негативних тенденција** у укупном кретању становништва кроз мере заустављања даљег пада природног прираштаја и смањивања и успоравања емиграције (исељавања) млађег и фертилног контингента становништва;
- **стварању економских, социјалних, политичких и културних миљеа** у циљу достизања нивоа демографског стања и процеса који би обезбедили просту репродукцију становништва;
- **подстицању селективног повратка**, посебно млађег и образованог контингента популације, из иностранства, кроз стварање економске и социјалне климе за њихово укључивање у привредне и друштвене активности у Општини;
- **стварању услова за повратак** наведеног контингента становништва у сеоска подручја општине (поједина сеоска насеља или центри заједница насеља), а не само у општински центар;
- **смањивању емиграције** младог и високообразованог становништва, као и унапређивање нивоа образовања старијих контингента становништва ради могућности запошљавања или наставка радних активности у новим привредним делатностима
- **развијању дневне миграције** на релацијама село град, село – центар заједнице насеља, а успоравање дефинитивних пресељавања.

Полазећи од досадашњег стања у просторном размешрају, кретању и квантитативно-квалитативним неопходно је усагласити:

- развој мреже насеља општине са демографским стањем и са планом будућег демографског развоја насеља појединачно и општине у целини;
- демографске промене са променама са привредним развојем и развојем заједничког и индивидуалног стандарда грађана;
- развој становништва са развојем и трансформацијом руралних и слабо, у социјално-економском смислу, развијених делова општине;

3. ПРИКАЗ И ОЦЕНА ПОСТОЈЕЋЕГ СТАЊА ПРИРОДНИХ И АНТРОПОГЕНИХ КАРАКТЕРИСТИКА КОМАСАЦИОНОГ ПОДРУЧЈА

3.1. ОЦЕНА СТАЊА ПРИРОДНИХ КАРАКТЕРИСТИКА И ОГРАНИЧЕЊА ПОДРУЧЈА

1. Хидролошке¹ и хидрографске² карактеристике

За утврђивање вишка и мањка воде на овом подручју извршена је анализа расположивих хидролошких и метеоролошких података.

Од површинских вода на територији општине Неготин најзначајнији је Дунав, који је источна граница општине и река којој гравитирају све остале воде.

Максималне падавине за трајања до 10 дана као непосредан узрок отицању узете су са кишомерне станице Неготин која се налази у центру подручја. Срачунато отицање за повратне периоде 5, 10, 20, 50 и 100 година и трајања отицаја за 1 до 5 дана приказана су у следећој табели.

Трајање отицања	Мах. специфична отицања (мм) за повр. периоде				
	5	10	20	50	100
1 дан	18,1	24,0	34,1	37,1	51,6
2 дана	25,7	33,3	44,7	53,0	62,9
3 дана	31,8	40,2	48,5	59,9	68,9
4 дана	35,0	43,9	52,3	64,0	72,7
5 дана	40,2	48,9	57,2	69,4	79,6

Подручје Неготинске низије је у хидрогеолошком смислу истражено и проучавано у више наврата у последњем периоду. Урађен је знатан број структурно пијезометарских бушотина, опитних бунара, пробног црпљења, а у периоду од 1957. до 1965. и од 1973. до 1975. год. вршена су осматрања нивоа подземне воде.

Имајући у виду све до сада изведене истражне радове може се закључити да издански комплекс изграђују алувијалне наслаге и то: повлатни алевритски полупропустан до слабопропустан слој, водоностан слој кога чине крупнозрни пескови, песковити шљункови и подински водонепропусни глиновити слој.

Повлатни слој у зони насеља Радујевац има дебљину 2-6 м док у ниским деловима Неготинске низије више варира и износи 2-11 м. Дебљина водоносног слоја износи до 20 м.

Коефицијент филтрације водоносног шљунковито-песковитог слоја варира од $1,0 \times 10^{-5}$ до $5,0 \times 10^{-2}$ м/сец са преовлађујућим коефицијентима реда величине 10^{-3} м/сец. Повлатни полупропустни до слабопропустни слој има коефицијент филтрације који варира од $1,7 \times 10^{-9}$ до $1,7 \times 10^{-6}$ м/сец, док гранулометријске анализе подинског водонепропусног слоја указују на коефицијент филтрације реда величине 10^{-10} .

Кретање подземних вода овог подручја генерално је усмерено ка Дунаву као најзначајнијем дренажу. На северном делу Неготинске низије струјање је усмерено од запада ка истоку, односно од виших делова терена у зони Прахова ка Радујевцу и ушћу Јасеничке реке.

¹ Хидролошке карактеристике се односе на: образовање и губљење водене масе (падавине, кондензација, понижавање, испаравање отицање и др), појаве и процеси кретања воде у природи, утицај воде на речне токове и обрнуто и режим вода на земљи

² Хидрографија је грана примењених наука која се бави мерењем и описом физичких карактеристика приобалних подручја, језера и река, као и прогнозу њихових промена у времену, укључујући и економски развој, безбедност и одбрану, научна истраживања и заштиту животне средине

Кретање подземних вода у ниским деловима Неготинске низије јужно од Кобишничког платоа усмерено је од Тимока ка залеђу и старом кориту Дунава и низводно према ушћу. У оном делу тока (око 2 км од ушћа) - Јасеничке реке корито улази у водоносни слој и услед вештачког одржавања нивоа на коти 31,7 на ушћу, река функционише као дрен. Стога, је кретање подземних вода усмерено од Тимока и од Кобишничког платоа односно канала Јасеничке реке ка старом кориту Јасеничке реке.

С обзиром на хидрогеолошке карактеристике терена утврђена је прорачунска шема природног режима која одговара двослојној средини.

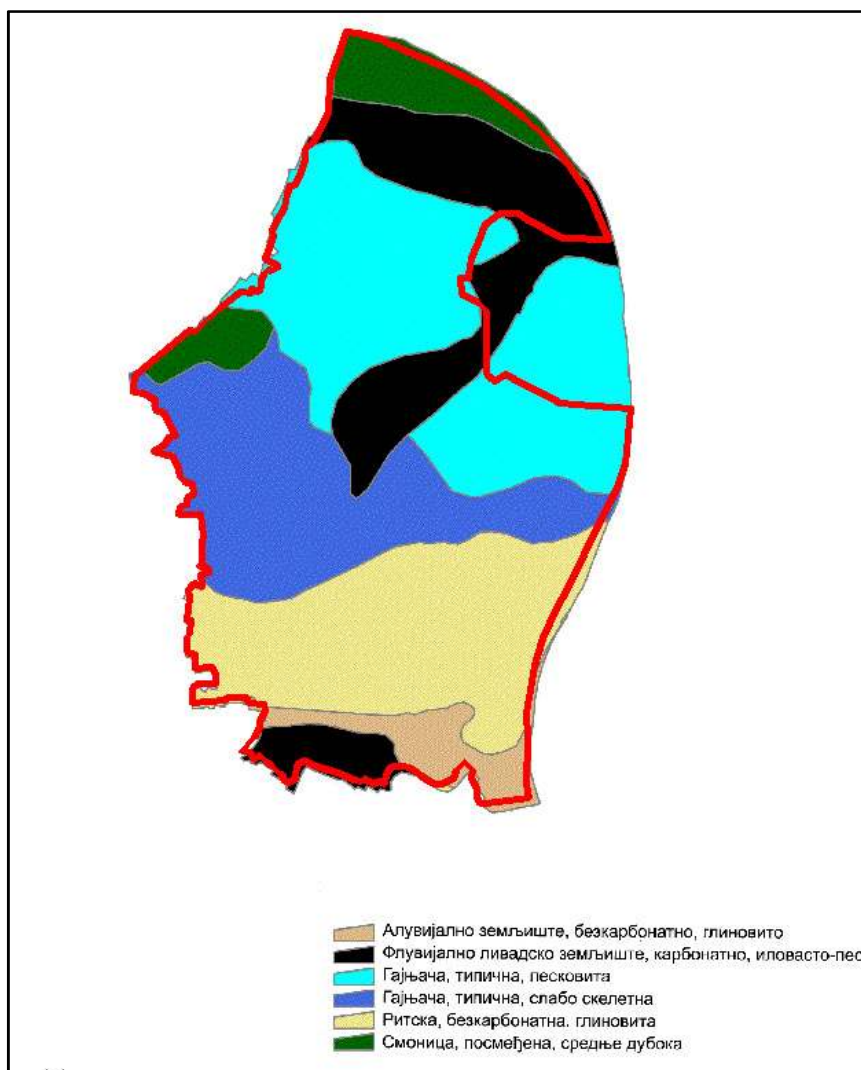
На комасационом подручју дела К.о. Радујевац највећи водоток је Канал Јасеничке реке у јужном делу КП.

2. Педолошке карактеристике

На слици (Слика 3) приказана је педолошка карта земљишта на комасационом подручју (исечак педолошке карте размере 1:50000 која је тренутно најпоузданији основ за педолошки приказ земљишта у Србији).

На комасационом подручју налазе се следећи типови, варијетети и форме земљишта:

- **алувијално земљиште**, безкарбонатно, глиновито,
- **Флувијално ливадско земљиште**, карбонатно иловасто-лес,
- **гајњача**, типична, песковита,
- **гањача**, типична, слабо скелетна,
- **ритска**, безкарбонатна, глиновита, и
- **смоница**, посмеђена, средње дубока.



Слика 3. Педолошка карта земљишта комасационог подручја

Алувијално земљиште (fluvisol) (безкарбонатно, глиновито)

У Србији нарочито су заступљена у долинама највећих река: Дунава, Саве и Мораве, као и у долинама свих њихових притока.

Рељеф на коме се образују су плавне терасе речних долина, али и старе, узвишене речне терасе које су због усецања речног корита сада ван домаћаја плавних вода. Долине наших главних река простиру се на теренима нижим од 100 м надморске висине, апи њихове притоке, нарочито у свом горњем току могу да теку по теренима од 200 до 300, па и више метара надморске висине.

За геолошку поделу ових земљишта сматра се дубински алувијални нанос шљунка, а ако је блиска подземна вода, онда оглејани слој било каквог механичког састава, пошто је то знак да се у њему дуго задржава подземна вода, без обзира на стање водостаја у речном кориту.

Алувијална земљишта налазимо у свим деловима Србије, односно у свим условима климе које код нас постоје, али клима као педогенетски фактор има незнатан утицај за развој и даљу генезу ових земљишта. За стварање ових земљишта далеко највећи значај има дејство изливања река из својих водотока и плављење речних долина приликом чега се из суспензије плавних вода таложе честице различитог порекла и величине.

Због честог плављења речних тераса процеси седиментације се стално понављају, што спречава образовање генетских хоризоната, већ се то земљиште састоји од слојева који се означавају римским бројевима I - II - III . . . Слојеви се међу собом углавном разликују према механичком саставу њихових заобљених честица, које остају појединачне (нема структурних агрегата), па слојеви углавном немају изражену структуру.

Врста и квалитет честица које се таложе зависи од геолошке подлоге сливног подручја кроз које река протиче, као и од врсте земљишта од којих се процесом ерозије водом сливају најситније честице до река.

Алувијална земљишта имају веома различите особине, с обзиром да су састављена од слојева различите моћности, различитог механичког састава и различитог порекла и квалитета честица. Ипак, постоје нека правила сортирања таложног материјала дуж речног тока, попречно на пресек речне долине и по дубини земљишног профила.

Све реке идући од извора имају највећу -снагу покретања која опада према ушћу, тако да су при крају способне да носе само најситније честице. То је и узрок да се ближе извору одлажу само каменити слабо заобљени одломци стена, даље од извора одлажу се шљунак, затим у средини тока прво крупан, а затим ситан песак, а надаље и при ушћу одлажу се само најситније честице које спора вода може још да носи.

Постоји, такође, редослед сортирања честица попречно на пресек речне долине када је она поплављена. Најближе водотоку, поплавна вода је најпокретнија, па су у том делу (који је и најузвишенији) таложе само најкрупније честице, односно песак. Идући даље од обале поплавна вода постаје мање покретна, па се ту таложе ситније честице песка, прах па и глина. Крај попречног пресека речне долине до више речне терасе је најнижи. А ту је и поплавна вода скоро непокретна, па се ту одлажу само најситније честице глине и колоида.

Такође, постоји сортирање честица по дубини земљишног профила, пошто се најбрже таложе најкрупније честице, а и честице највеће специфичне тежине, а напослетку најситније, а такав је и распоред слојева, односно проценат песка у слојевима према дубини расте све до појаве шљунковитог слоја.

Међутим, ова правила сортирања честица често се ремете у природи. Пре свега наносима притока, а затим усецањем корита река или мењањем и меандрирањем корита река приликом чега се стварају "мртваје".

Сва земљишта у речним долинама су под утицајем подземних вода које координирају са нивоом реке у водотоку, тако да ниво подземне воде код алувијалних земљишта може да варира и више од 1 м, што, такође, означава посебан вид хидроморфизма ових земљишта. Овде је важно нагласити да овај вид јаког колебања нивоа подземне воде остаје и после заштите долине од поплава, пошто подземне воде при високом водостају реке продире из водотока испод насипа. Пошто се смањи водостај у речном кориту, из истих разлога спушта се и ниво подземних вода алувијалних земљишта у речној долини заштићеној од поплава.

Класификација. С обзиром на велики број комбинација узрочника настанка алувијалних земљишта, њихове физичке и хемијске особине су неустаљене и веома се тешко могу систематизовати, тако да се на основу њих не могу издвојити подтипови и ниже класификационе јединице.

Због тога за издвајање подтипова узет је као главни критеријум садржај или одсуство карбоната, степен оглејавања и квалитет подземних вода. Варијетети су издвојени према дубини солума, а форме су издвојене према механичком саставу и садржају скелета.

За овај тип установљене су и подформе, а критеријум за њихово издвајање је да ли је алувијално земљиште заштићено од поплава па има зачетак хумусно-акумулативног хоризонта (А) или је и сада под утицајем поплавних вода. Ово је веома важан критеријум за ниво плодности ових земљишта који је можда заслужио да буде критеријум за издвајање подтипова ових земљишта, али да се не би реметила основна класификација из 1985.године, овај критеријум се ставља на ниво подформе, али се никако не треба изоставити.

Производна способност. Пре свега треба разликовати рецентне (младе) алувијалне наносе који се и сада плаве поплавним водама и реликтна (стара) алувијална земљишта која су из разних разлога у овом моменту изван домаћаја поплавних вода.

Ако се ради о рецентним алувијалним наносима, онда се наглашава да су у оквиру њих најмање плодна јако шљунковита и песковита збмљишта која се најчешће налазе на спрудовима река. У поплавленим долинама, допунско влажење поплавним и подземним водама може трајати неколико дана до месец дана. Том приликом брже се суши земљиште на "гредима" од оних у простору између греда, па то условљава да се као природна вегетација на гредима јавља нешто квалитетнија бела топола и бела врба, а удољницама мање квалитетна црна топола и јова. Међутим, карбонатно ситно песковита до иловаста рецентна алувијална земљишта на нешто узвишенијем терену, без икаквих посебних мелиорација представљају одлична станишта за подизање брзо растућих плантажа тополе.

Реликтна алувијална земљишта која се више не плаве зато што су заштићена одбрамбеним насипом, или се налазе на старим вишим речним терасама које су ван домаћаја поплавних вода могу да буду веома добра станишта за ратарску и повртарску производњу. Најбоља су она песковита иловаста и иловастог механичког састава која врло брзо образују иницијални хумусно акумулативни хоризонт (А). За ова земљишта може се рећи да је њихова плодност већа за онолико колико више садрже у себи физичке глине, што се веома правилно поклапа и са њиховим садржајем хумуса и хранљивих материја уопште.

Из наведених правилности следи да веома песковита земљишта, иако су заштићена од даљих поплава, ретко образују и иницијални хумусно-акумулативни хоризонт (А) и остају на нивоу рецентног алувијалног наноса веома мале плодности.

Флувијално ливадско земљиште (humofluvisol) **(карбонатно, иловасто-лес)**

Ово земљиште налази се у долинама наших највећих река: Дунава, Саве и Мораве као и у долинама свих њихових највећих притока,

Семиглејно земљиште има посебан вид хидроморфизма дубоком подземном водом, обично дубљом од 1 м, тако да на горњи део профила не утиче прекомерно влажење, већ се процеси одвијају у терестичким условима (влажење само атмосферском водом) уз стварање доста моћног хумусно-акумулативног хоризонта тако да се формира профил А - С - G типа.

И нека друга земљишта у ранијим класификацијама која су испуњавала овакве услове влажења (черноземи, гајњача, лесивирана) била су сврставана у ливадска земљишта, Према задњој класификацији из 1985.год. она се третирају као оглејани подтипови наведених земљишта, а у класи семиглејних земљишта остала су само млада земљишта која су се формирала на алувијалним седиментима речних тераса.

Оглејавање дубинског дела профила настаје од подземних вода чији ниво зависи од водостаја у реци. Ипак, код ових земљишта која заузимају високе делове

речних тераса, ниво подземне воде мало варира за разлику од ритске црнице где подземна вода повремено може доћи и до површине, па и да се споји са поплавном водом.

Хидрогенизација доњег дела профила има за последицу настајање у том делу редукционих процеса када настају двовалентна једињења гвожђа и мангана, па се јавља плавичаста боја од ферофосфата (вивијанита), зеленаста од ферохиidroксида, црна од сулфида гвожђа, а од секундарног оксидисања ових једињења настају рђасте пеге и флеке, конкреције и зрнца ортштајна и све је то уочљиво као оглејавање и стварање G хоризонта. који има подхоризонте G_{so} (максимална висина коју подземна вода повремено достиже) и G_R (хоризонт где се подземна вода дуго задржава).

У горњем делу профила који се формира у терестичним условима формира се углавном орхични А хоризонт моћности 20 - 40 cm испод кога се формира прелазни AC хоризонт. Хоризонт С представљају карбонатни или бескарбонатни речни наноси.

Особине овог земљишта доста зависе од механичког састава матичног супстрата на коме су настала, па су она иловаста, која су формирана на лакшим алувијалним наносима (поготово ако су карбонатна) далеко бољих физичких особина од глиновитих, који су често и вертикална, а формирана су на тешким алувијалним наносима.

Ова земљишта имају добре хемијске особине. Најчешће садрже 3 - 5% благор хумуса, карбонатна су, а ако нису, веома добро су обезбеђена базама, па су сва неутрална или благо алкална. Добро су снабдевена и основним биљним хранивима.

Због свих наведених добрих особина ова земљишта су ретко под природном ливадско-травном у шумском вегетацијом већ су разорана и користе се за интензивну ратарску производњу, поготово ако је речна тераса заштићена од поплавних вода. Врло добро се користе и за повртарску производњу.

Ова земљишта за обезбеђење нормалне влажности не користе само атмосферску воду, већ користе и подземну воду која се у сушном периоду пење калиларним путем и асцедентним токовима све до ризосфере биљака. Због тога ова земљишта дају веома стабилне приносе.

Производна вредност. Због добрих физичких и хемијских особина, као и довољног садржаја основних биљних хранива ова земљишта су веома цењена у ратарској и повртарској производњи. Нешто су слабији само заслањени и алкализирани варијетети и песковите и јако глиновите форме.

Сигурно да је најбољи карбонатни иловаста варијетет са средње дубоком подземном водом који може у сушном периоду да се пење до ризосфере и допунски обезбеђује ову за биљке, што обезбеђује стабилан принос.

И некарбонатан варијетет, ако је иловаст, има високу плодност зато што је високо засићен базама и Са јонима иако није карбонатан.

Доста добар је и посмеђени варијетет уколико је иловастог механичког састава.

Гајњача (Eutrični kambisol) (типична, песковита)

Гајњаче са својим варијететима су најраспрострањенија земљишта у овом подручју, јер природни услови (климатске карактеристике, вегетација, рељеф и подлога) фаворизују њихово образовање. Представљају еутрично смеђе земљиште (Eutrični kambisol). Припадају земљиштима А-(В)-С типа. Хумусни А хоризонт најчешће износи 10 – 30 cm. В хоризонт је карактеристичне смеђе боје и износи 60 –

100 cm. Испод њега појављује се прелазни С-хоризонт, бледожути карбонатни лес или лесовидна иловача. По гранулометријском саставу спада у иловачу и глиновиту иловачу. Учешће глине и песка варира од места до места. Удео глине се по правилу повећава са дубином и највећи је у В-хоризонту. Водно-ваздушне особине гајњача у пуној су зависности од механичког састава. Водни капацитет се креће од 20 - 45%. Порозност гајњача је релативно велика у А-хоризонту (60%), али опада у В-хоризонту (40%). Реакција гајњача варира од слабо киселе, преко неутралне, до слабо алкалне. То су земљиште високе потенцијалне способности која резултира из богатства матичног супстрата и високе биолошке активности земљишта.

Гајњача (Eutrični kambisol) (типична, слабије еродирана)

Гајњаче са својим варијететима су најраспрострањенија земљишта у овом подручју, јер природни услови (климатске карактеристике, вегетација, рељеф и подлога) фаворизују њихово образовање. Представљају еутрично смеђе земљиште (Eutrični kambisol). Припадају земљиштима А-(В)-С типа. Хумусни А хоризонт најчешће износи 10 – 30 cm, В хоризонт је карактеристичне смеђе боје и износи 60 – 100 cm. Испод њега појављује се прелазни С-хоризонт, бледожути карбонатни лес или лесовидна иловача. По гранулометријском саставу спада у иловачу и глиновиту иловачу. Учешће глине и песка варира од места до места. Удео глине се по правилу повећава са дубином и највећи је у В-хоризонту. Водно-ваздушне особине гајњача у пуној су зависности од механичког састава. Водни капацитет се креће од 20 - 45%. Порозност гајњача је релативно велика у А-хоризонту (60%), али опада у В-хоризонту (40%). Реакција гајњача варира од слабо киселе, преко неутралне, до слабо алкалне. То су земљиште високе потенцијалне способности која резултира из богатства матичног супстрата и високе биолошке активности земљишта.

Смоница (vertisol) (посмеђена, средње дубока)

Смонице (vertisol) - постанак ових земљишта у овом делу Србије везан је за језерске терасе. Смонице су у својој генези биле изложене јаком влажењу, те се тако може објаснити хидроморфни карактер који се и данас огледа на смоницама. Имају развијени хумусни хоризонт са уделом хумуса око 3% и имају неутралну до киселу реакцију. Углавном имају тежак механички састав, слепљеност структурних агрегата и њихово јако бубрење, односно јако контраховање и појава призматичне структуре.

Профил смонице по правилу карактерише моћан хумусно-акумулативни хоризонт (А= 60 – 120 cm) црне боје, крупне полиедричне структуре у површинском, а призматичне у доњем делу профила, са оштрим ивицама сјајног прелома. У сувом стању карактеристичне су широке (6 – 12 cm) вертикалне пукутине дубоке чак и до 1 метра. У влажном стању смонице представљају једноличну црно-сјајну пластичну масу на којој је тешко издвојити неке хоризонте. Слично чернозему и овде се А-хоризонт неправилно увлачи у С-хоризонт, у виду црних језичака, обично богат конкрецијама CaCO_3 . Каткада се у њему виде флеке плавичастосиве боје као знак оглејавања.

Смонице припадају земљиштима најтежег механичког састава код нас. По текстури оне су глине па чак и тешке глине. Све остале физичке особине смоница стоје под јаким утицајем тешког механичког састава. На првом месту ту долазе филтрационе особине и водно ваздушни режим. Смонице се наине одликују врло

малом филтрационом способношћу. У вези са високим водним капацитетом смоница, насупрот томе стоји мали ваздушни капацитет који у већини случајева не прелази 5%. Смонице, дакле, имају неизбалансиран однос водног и ваздушног капацитета, а тиме и неповољне услове за развој биљака.

Хемијске особине смоница највећим делом су одређене карактером супстрата на коме су се развиле и њиховом даљом еволуцијом. Смонице карактерише благи (мул) хумус, јер су настале у условима неутралне реакције и у присуству обилних количина земноалкалних елемената (Са и Mg). Садржај хумуса је релативно низак (од 3 - 5%), а боја је изразито црна због хидроморфног порекла.

3. Климатске карактеристике³

Географски положај и карактеристике рељефа условљавају извесне специфичности у погледу климе околине Неготина. Наиме, присутне су велике разлике између максималних и минималних температура, што је одлика континенталне климе. Средња максимална температура је у јулу (28,5 °C), а средња минимална у јануару (-4,5 °C). Апсолутно температурно колебање је 69,7 °C, јер је максимална забележена температура 41,2 °C, а минимална -28,50 °C. Иначе, средња годишња температура износи 11,1 °C (-1,1 °C у јануару, односно, 22,1 °C у јулу).

Средње месечне температуре ваздуха (°C) за период 2002-2008.година

Година	I	II	III	IV	V	VI	VII	VIII	IX	X	XI	XII	Год.вред.
2002.	1,7	7,1	9,7	11,4	19,9	23,8	25,2	22,2	17,1	11,4	6,8	-1,9	12,9
2003.	-0,1	-2,6	5,5	11,1	20,3	24,2	23,9	26,0	17,0	10,1	7,1	1,5	12,0
2004.	-2,0	4,0	8,0	13,0	16,0	21,0	23,0	23,0	18,0	13,0	7,0	3,0	12,3
2005.	2,6	-2,8	5,2	11,8	18,3	20,7	23,1	21,5	17,8	11,9	4,1	2,8	11,4
2006.	-2,3	0,2	5,9	13,2	18,2	21,2	23,8	21,9	18,4	13,1	8,2	4,1	12,2
2007.	7,1	5,5	8,9	14,8	19,5	24,3	26,5	23,9	16,4	11,6	4,3	-0,4	13,5
2008.	-1,6	4,5	9,4	13,4	18,7	22,6	23,7	24,1	16,8	12,9	7,0	2,5	12,8

Извор: ГМС Неготин

Важан података је да период са вишим температурама од 5 °C траје 9 месеци, што дефинише период вегетације. Такође треба знати да је јесен за око 2⁰ топлија од пролећа.

Месечне количине падавина (мм) за период 1998-2004.година

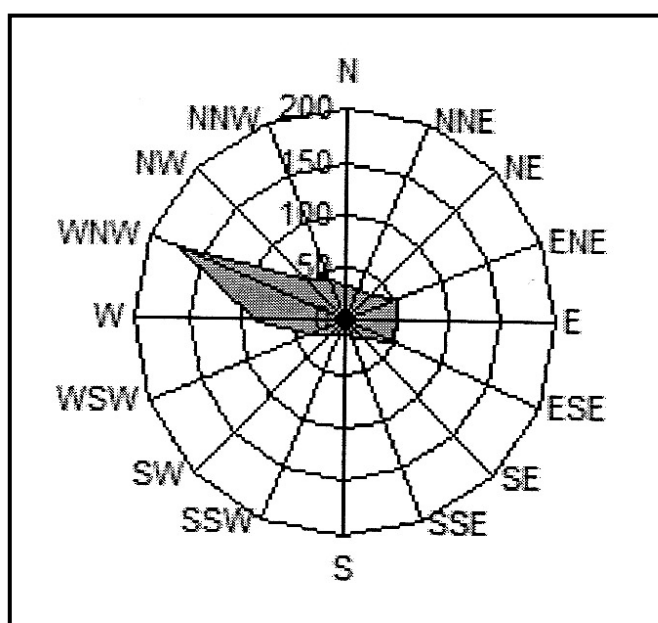
Година	I	II	III	IV	V	VI	VII	VIII	IX	X	XI	XII	Сума
1998	97,9	20,0	4,8	69,1	65,8	32,0	41,4	32,2	123,4	68,9	74,7	12,2	642,4
1999	29,6	9,5	22,0	87,1	45,1	90,8	89,4	7,0	33,0	64,0	104,7	76,7	658,9
2000	34,2	14,1	5,6	62,1	37,3	9,8	63,2	3,2	75,7	2,9	21,1	21,4	350,6
2001	20,8	30,9	61,5	55,4	43,5	84,8	41,5	26,0	86,5	9,0	36,6	6,3	502,8
2002	9,7	1,8	6,1	54,8	37,7	55,9	112,3	117,0	99,5	95,9	32,8	137,3	751,8
2003	71,7	24,7	5,2	86,6	142,0	15,2	51,4	0,3	64,7	111,1	46,4	47,5	665,8
2004	84,0	71,0	34,0	37,0	36,0	155,	12,0	30,0	33,0	53,0	72,0	24,0	641,0

³ Са становишта пројекта комасације од климатских карактеристика је значајно: температура ваздуха, влажност ваздуха, облачност и инсолација, ветар и падавине

Апсолутне суме честина руже ветрова, за период 1979 – 2008.године

Интерв.	N	NNE	NE	ENE	E	ESE	SE	SSE	S	SSW	SW	WSW	W	WNW	NW	NNW	тишина	укупно
Тишина																	9324	9324
1 m/s	639	639	645	851	807	714	432	329	279	243	281	330	436	696	743	779		8834
2+4 m/s	417	421	428	873	891	760	256	146	121	186	266	682	1683	3436	850	591		12007
5+9m/s	6	2	2	15	31	25	2	0	2	10	14	72	500	1683	157	41		2562
10 i >m/s	0	0	0	0	0	1	0	0	0	0	0	5	30	107	1	2		146
преглед	1062	1062	1075	1739	1729	1500	690	475	402	430	561	1089	2649	5922	1751	1413	9324	32873
Реп. Честин (%)	31	32	32	52	49	45	21	15	12	14	17	34	84	174	53	42		
Сред брзине м/с	1,4	1,4	1,4	1,7	1,8	1,8	1,4	1,3	1,3	1,6	1,7	2,4	3,5	4,1	2,2	1,6		

Извор: ГМС Неготин

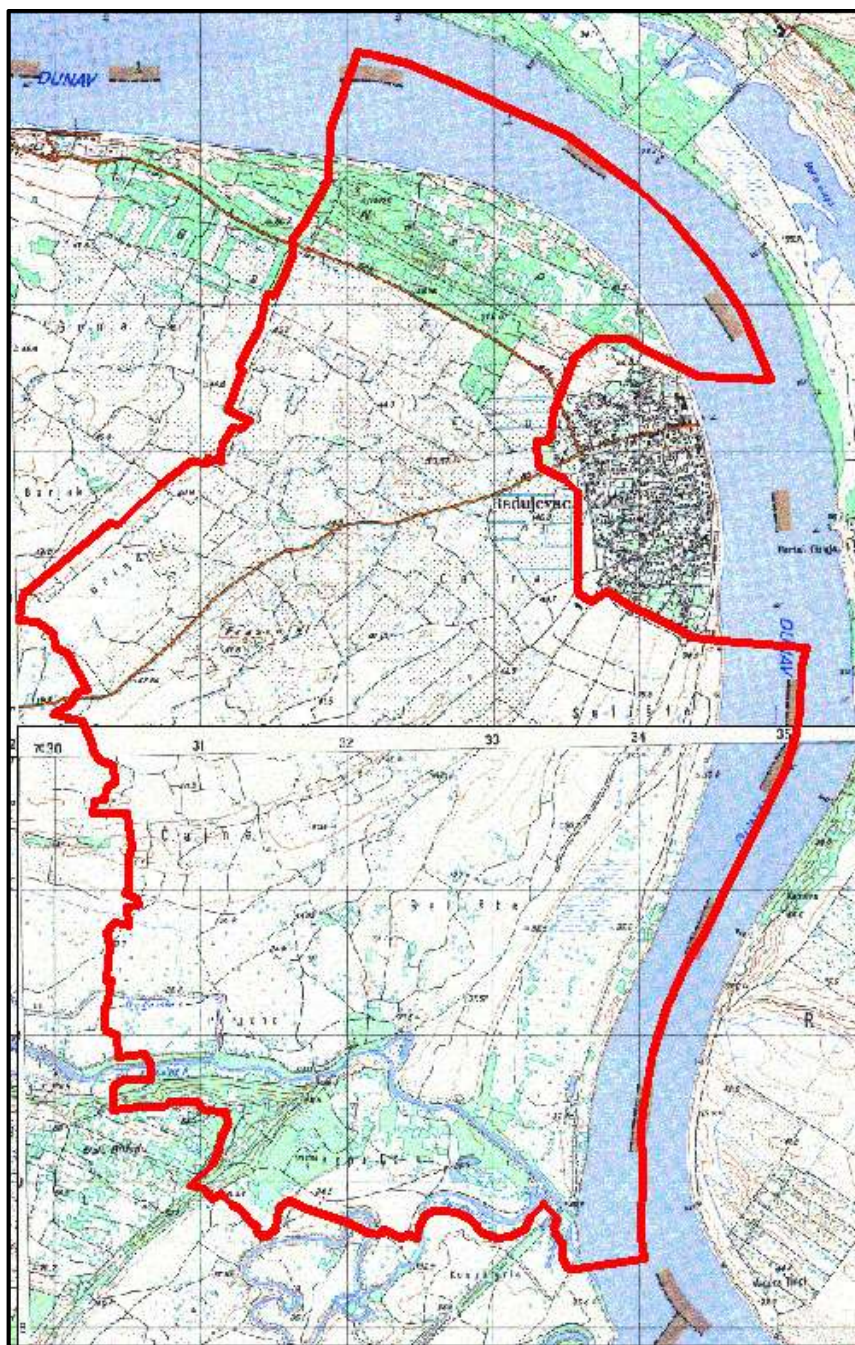


Слика 4. Ружа ветрова за подручке општине Неготин

Према мерењима ГМС Неготин, доминирају западни и северозападни ветрови, чији интензитет ретко прелази 10m/s (Слика 4).

4. Конфигурација терена

Комасационо подручје се простире на приближно равном терену са која незнатно варира око надморске висине од 34 до 51 метара. На слици (Слика 5) приказано је комасационо подручје на основи топографске карте разmere 1:25000.



Слика 5. Приказ комасационог подручја на основу топографске карте разmere 1:25000

3.2. ОСНОВНЕ ДЕМОГРАФСKE КАРАКТЕРИСТИКЕ НАСЕЉА РАДУЈЕВАЦ

Према попису из 2011. године на подручју општине Неготин живи укупно 49679 становника, што је за око 14% мање у односу на 2002. годину.

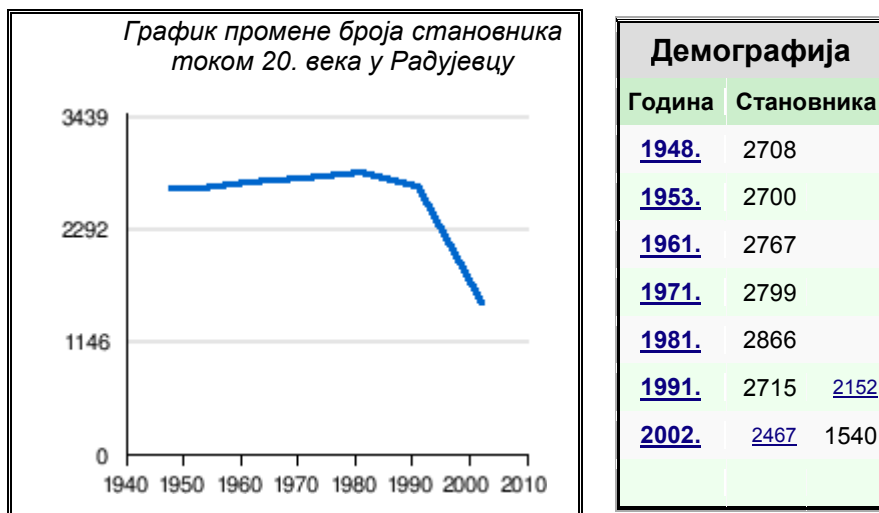
Сеоско становништво се смањује брже од укупног општинског становништва. Смањење становништва сеоских насеља посебно је интензивовано од 1970. године, што је последица исељавања дела радноспособног и фертилног (репродуктивно способног) контингента Неготин, затим у друге привредно и функционално развијеније центре Србије и највише у иностранство. Већ седамдесетих година

јавила су се сеоска насеља са негативним природним прираштајем. Од тада до данас, до пуног изражаја је дошла конзистентност процеса смањења природног прираштаја и емиграције у формирању популацијско-насеобинске структуре.

У табели (Табела 3) приказан је преглед броја становника са стањем у 1991. и 2002. и 2011. години са пројекцијом становништва за Општину за 2020. годину.

Катастарска општина	Број становника 1991. године	Број становника 2002. године	Број становника 2011. године	Број домаћинстава 2011. године	Пројекција броја становника за 2020. год. (према ППОН)
Општина Неготин	59559 (50139)	57990 (43418)	49679 (36879)	15087	50600 (38500)
Радујевац	2715	2467 (1540)	2234 (1415)	493	2275 (1441)

Напомена: у загради је дат број становника у општини у односу на укупан број становника



Табела 3. Преглед броја становника и домаћинстава са стањем у 1991. и 2002. и 2011. години са пројекцијом становништва до 2020. године и график тренда становника у насељу Радујевац

3.3. ПРЕГЛЕД И ОЦЕНА СТАЊА УРЕЂЕНОСТИ И КОРИШЋЕЊА ПОЉОПРИВРЕДНОГ ЗЕМЉИШТА КОМАСАЦИОНОГ ПОДРУЧЈА

На подручју општине Неготин, од 1982. До 1988. године изведени су радови на комасацији у 12 катастарских општина на укупној површини од 11225 хектара и то: Милошево – 804 ха (1982.), Видровац – 289 ха, (1982), Неготин – 1537 ха (1983), Буковче – 1296 ха (1983), Кобишница – 1318 ха (1983), Самариновац – 1267 ха (1983), Прахово - 1137 ха (1985), Србово – 847 ха (1988), Душановац – 2012 ха (1987), Мала Каменица – 234 ха (1988), Михајловац – 258 ха (1988) , Слатина – 226 ха (1988).

Остварени ефекти спроведених комасација на подручју општине Неготин су:

- укупан број парцела пре комасације – 49753,
- просечна величина парцеле пре комасације – 0.19 хектара,
- учешће површина под каналима пре комасације – 134 ха
- учешће површина под путевима пре комасације – 333 ха

- укупан број парцела после комасације – 17928 (смањење од 2.78 пута),
- учешће површина под каналима после комасације – 259 ха
- учешће површина под путевима после комасације – 458 ха
- просечна величина парцеле после комасације – 0.59 хектара

У ефекте спроведених комасација на наведеним површинама спадају и:

- крчење и разоравање шибља и живица дуж међа,
- смањење броја, дужине и ширине међа, разора и увратина, као и повећање приноса по том основу,
- повећање степена коришћења пољопривредне механизације,
- стварање могућности за изградњу заливних система.

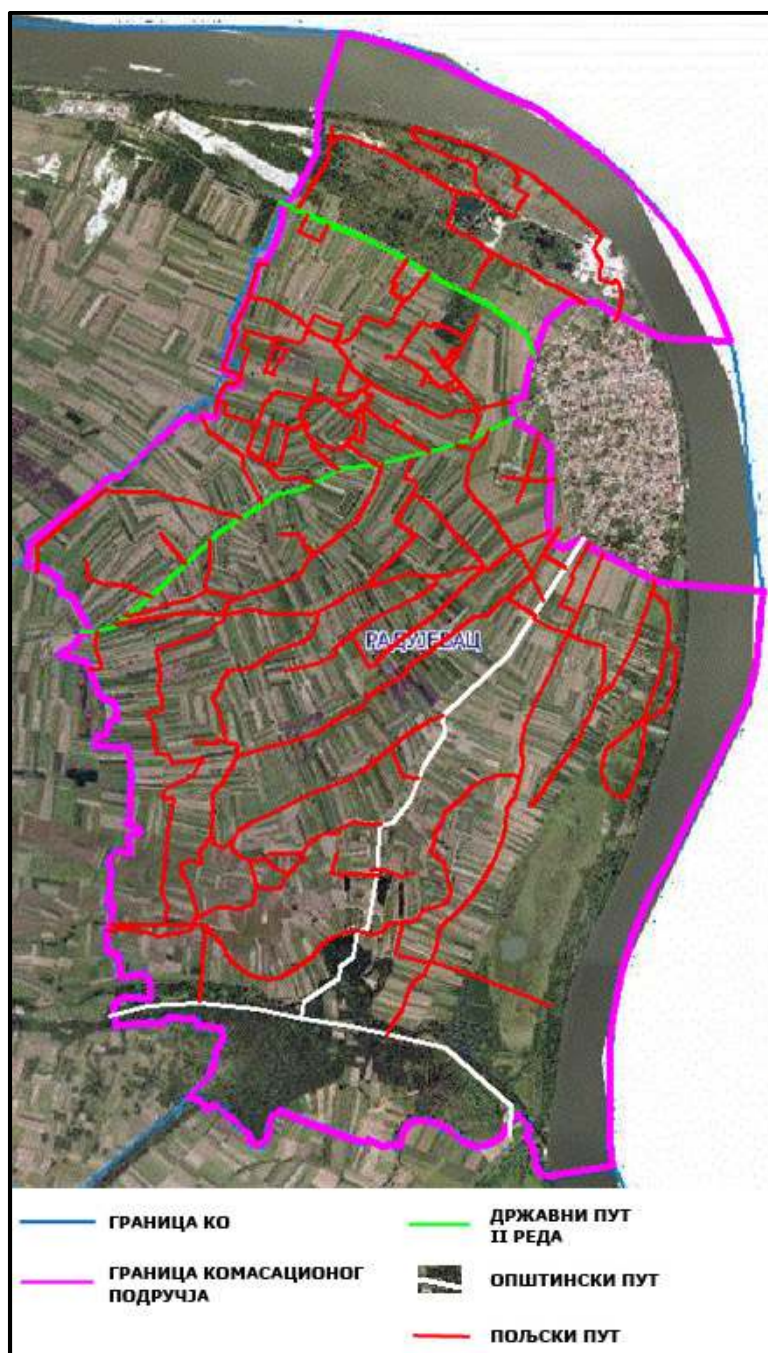
Пољопривредне табле на комасационом подручју су добиле правилан облик, а самим тим и парцеле што је омогућило рационалније коришћење механизације.

Укупан број парцела на планираном комасационом подручју у КО Радујевац износи око **12537** са просечном површином од око **0.20** ха, што сигурно не обезбеђује лакшу и рентабилнију примену савремене пољопривредне механизације и савремених агротехничких мера.

Пољопривредне табле на планираном комасационом подручју су неправилног облика са променљивим ширинама и дужинама без икаквог реда, настале стихијски у дугом временском периоду у прошлости.

Укупна дужина пољских путева на комасационом подручју према фактичком стању је око 76 km (Слика 6), са просечном ширином од око 4 m. Сви пољски путеви имају земљани коловозни застор који је у време кишних дана у веома лошем стању. Кроз комасационо подручје пролази ДП II реда бр. 254 дужине око 1.7 km и ДП II реда бр. 278 дужине 3.6 km. У јужном делу комасационог подручја пролази општински пут бр. 1.2 у дужини од 7,6 km.

Просечна површина пољопривредног земљишта по домаћинству је **1,35** ха, а просечан број парцела којима располаже једно домаћинство износи **6,7**.



Слика 6. Приказ постојећих путева на комасационом подручју К.о. Радујевац

У табели (Табела 4) приказан је преглед површина по катастарским културама на комасационом подручју према стању у катастру непокретности.

Може се уочити да је на комасационом подручју најзаступљенија култура њива са 1136 ha што представља око 45%.

КАТАСТАРСКЕ КУЛТУРЕ	ДЕО КО РАДУЈЕВАЦ [ha]	Проценат заступљености по катастарским културама [%]
Њива	1136.115	45.3
Врт	0.0633	0.0
Воћњак	3.8871	0.2
Виноград	297.1491	11.7
Ливада	336.9157	13.3
Пашњак	31.6573	1.3
Шума	222.5867	8.9
Земљиште под зградом или другим објектом	57.4972	2.3
Земљиште уз зграду	4.1602	0.2
Земљиште посебне намене	21.7768	0.9
Неплодно	398.9226	15.9
УКУПНО	2510.7305	100.0

Табела 4. Преглед површина катастрских култура на комасационом подручју

3.4. ПРЕГЛЕД И ОЦЕНА СТАЊА ШУМА И ШУМСКОГ ЗЕМЉИШТА

Шуме су под надзором (управом) ЈП "Србијашуме", а под ингеренцијом свог организационог дела Шумске управе Неготин, ул. Генерала Галебате 2.

У табели (Табела 5) приказан је преглед површина под катастарском културом шума на комасационом подручју, према евиденцији у катастру непокретности и према фактичком стању (на терену). Поред површина под шумом на комасационом подручју постоји ваншумско зеленило, односно усамљено дрвеће, жбунови, шикаре и обрасле међе.

	За комасационо подручје	
	Према евиденцији у катастру непокретности [ha]	Према фактичком стању заједно са шикарама [ha]
Површине под шумом	222.5867	353.1848

Табела 5. Приказ површина под шумом на комасационом подручју

Упоређењем површина под шумама у фактичком стању са стањем у катастру непокретности може се уочити да су површине под дрвенастим растињем (шумама и шикарама) око 58% веће у фактичком стању него према стању у катастру непокретности.

Ниво разраде у овом програму комасације не омогућује детаљније анализе и евидентирање основних намена и састојинских целина, газдинских класа и других карактеристика неопходних за детаљно пројектовање и обликовање нових шумских парцела.

Шикаре и дрвенасто-жбунасто растиње

Међутим, посебна карактеристика комасационог подручја је и обраслост међа у дужини од око **16350** метара, са површинама под шикарама и жбунастим растињем, упарложеним воћњацима у површини од око 40,85 ha. На слици (Слика 7 и Слика 8) приказан је део обраслих међа и шикара са жбунастим и дрвенастим растињем. Карактеристика овог комасационог подручја је постојање великог броја усамљеног дрвећа – више стотина. Одлука о томе која од њих ће бити искрчена а која остављена биће донета у току извођења радова на комасацији и расподеле земљишта у зависности од конкретног случаја.

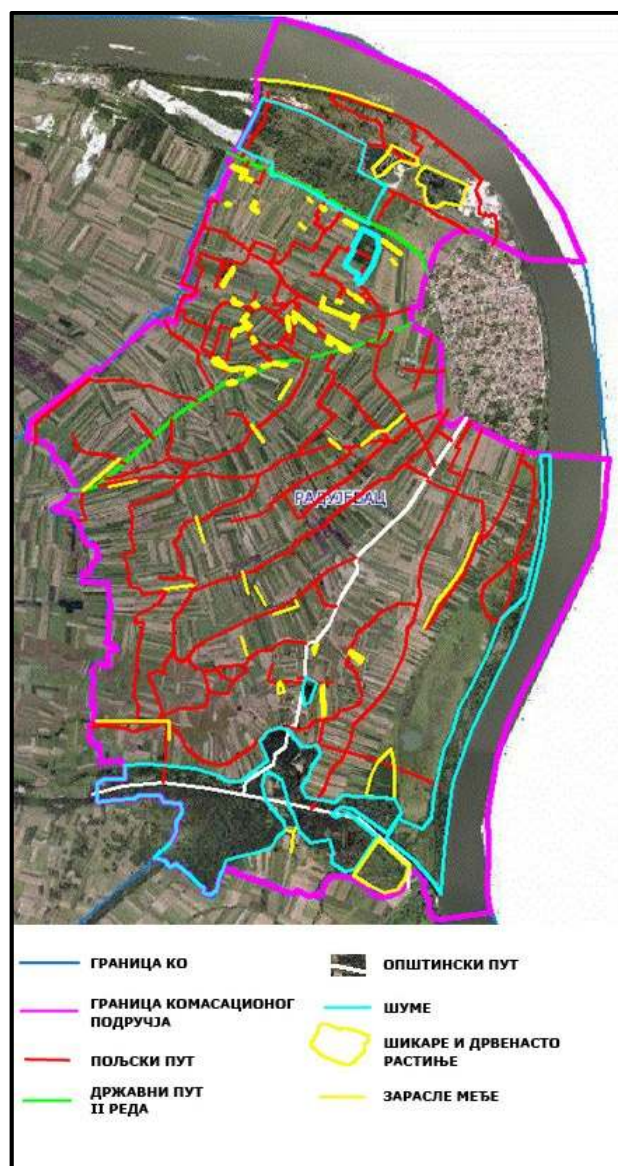
ПОВРШИНЕ	УКУПНО ЗА КОМАСАЦИОНО ПОДРУЧЈЕ [ha]
Шикара	40.85
Растиње и обрасле међе	2.61
УКУПНО:	43.46

Табела 6. Приказ површина под шикарама и обраслим међама

У табели (Табела 7) дата је класификација дрвенасто-жбунастог растиња на основу које је потребно утврдити њихово стање на комасационом подручју у поступку извођења радова на комасацији.

Врста растиња	Пречник стабла, cm	Висина стабла, m
Ситно жбунасто	мање од 3	Мање од 3
Средње жбунасто	3-8	3-5
Крупно жбунасто	8-12	5-6
Ниско шибље (шуме, шикаре)	12-15	6 и више
Ситна шума	16-23	-
Средња шума	24-32	-
Крупна шума	Више од 32	-

Табела 7. Класификација дрвенасто-жбунастог растиња по пречнику и висини стабала



Слика 7. Приказ површина под шикарама и растињем обраслих међа према стању на терену



Слика 8. Фотографија дела обраслих међа и шикара са жбунастим и дрвенастим растињем

3.5. ПРЕГЛЕД ЈАВНИХ ИНФРАСТРУКТУРНИХ СИСТЕМА И РАЗВОЈ СЕОСКИХ ИНФРАСТРУКТУРНИХ ОБЈЕКТА

а) Саобраћајна инфраструктура

У Прилогу број 2 приказана је планирана инфраструктура према ППОН. Границом комасационог подручја пролази део ДП II реда бр. 254 Неготин-Прахово - Радујевац, а кроз комасационо подручје пролази још и ДП II реда бр. 278 Неготин-Радујевац. У јужном делу комасационог подручја па све до грађевинског подручја пролази општински пут. У табели (Табела 8) су приказани дужине државних и општинских путева у комасационом подручју.

Ознака	Државни и општински путеви	Дужина у комасационом подручју км
ДП II реда бр. 278:	Неготин – Радујевац	3,6 km
ДП II реда бр. 254:	Неготин – Прахово-Радујевац	1,7 km
ОП - 1.2	Неготин – Радујевац	7,6 km
	УКУПНО:	12,9 km

Табела 8. Државни и општински путеви на комасационом подручју

б) Водопривредни објекти

Водопривредним објектима, у смислу Закона о водама, сматрају се: 1) објекти за заштиту од штетног дејства вода са водопривредним уређајима и опремом: насипи, регулационе грађевине, ретенције, бране, акумулације, одводни канали, дренажни бунари, уставе, црпне станице и објекти за заштиту од ерозија и бујица; 2) објекти за коришћење вода: акумулације, водозахвати, црпне станице, резервоари за водоснабдевање, магистрални цевоводи или канали са објектима постројења за припрему питке воде и бродске преводнице; 3) објекти за заштиту вода: главни колектор за довођење отпадних вода до уређаја за пречишћавање отпадних вода, уређаји за пречишћавање отпадних вода и објекти за одвођење пречишћених вода; 4) хидромелиорациони објекти са водопривредним уређајима и опремом: објекти за наводњавање и објекти за одводњавање

На основу постојеће техничке документације, спроведених истражних радова утврђено је да је постојећа каналска мрежа недовољна за одвођење сувишних вода са пољопривредних површина.

За подручје Неготинске низије, па самим тим и за комасационо подручје постоји Главни пројекат одводњавања из 1990.године, који ће се детаљно размотрити приликом израде пројекта комасације. У том пројекту предвиђено је одводњавање помоћу дренажног система. Приликом пројектовања и извођења радова на комасацији овај пројекат се мора интегрисати у коначно решење.

3.6. ОЦЕНА СТАЊА ЗАШТИТЕ КОМАСАЦИОНОГ ПОДРУЧЈА (животне средине, природних и културних добара)

На основу анализе и оцене постојећег стања може се констатовати да се територија општине Неготин одликује релативно очуваном животном средином.

Заштита животне средине

У подручје загађене и деградиране животне средине спада и део територије месне заједнице Радујевац, које је због руже ветрова под најећим утицајем прашине са подручја око ИХП „Прахово“, укључујући индустријске депоније и издувне гасове из фабрике.

Природна и културна добра

На комасационом подручју нису евидентирана природна и културна добра која захтевају посебне мере заштите.

3.7. SWOT АНАЛИЗА

У **предности** (strenghts) просторног развоја комасационог подручја спадају:

- Повољан географски положај;
- Мотивисаност становништва,
- Повољни климатски услови,
- Регистровање пољопривредних газдинстава,
- Разграната мрежа локалних путних праваца (сва насељена места имају локалну путну мрежу),
- Посвећује се пажња заштити животне средине. Усвојен ЛЕАП Борског округа (2003), а у току је израда и ЛЕАП-а општине Неготин. Урађен је Катастар загађивача (2008), као и План управљања отпадом (2008).
- Досадашња производна традиција, стручан кадар и препознатљиви бреднови,
- Плодно земљиште у Неготинској котлини, висок ниво подземних вода, могућност наводњавања из Дунава, доста сунчаних дана
- Довољно расположивог и квалитетног пољопривредног земљишта,
- Постојећи фонд земљишта омогућава прехранбену сигурност становништва,
- Сprovedена комасација у 12 КО,
- Незагађена животна средина што погодује развоју одрживе пољопривреде,
- Традиција бављења пољопривредом и виноградарством,
- Природне и стечене погодности за унапређење ловства, лековитог биља и шумских плодова.

У **слабости** (weaknesses) просторног развоја комасационог подручја спадају:

- Фрагментација (уситњеност) земљишта,
- Пораст необрађених површина,
- Недовољно развијен систем за одводњавање и наводњавање,
- Изразити депопулациони процеси са великим бројем становника у иностранству,
- Недостатак радне снаге и неповољна образовна структура,
- Највећи проценат домаћинства су тзв. самачка,
- У селима ограничене могућности запошљавања у непољопривредним делатностима,
- Низак степен развијености пољопривредне инфраструктуре,
- Непостојање одговарајуће пољопривредне механизације и технолшка заосталост,

- Недостатак ангажованих финансијских средстава за значајнија инвестициона улагања,
- Неадекватна организација правних субјеката у области пољопривредне производње (задруге, удружења и др.); недовољно развијена саветодавна служба.
- Неповољна старосна структура становништва,
- Неповољна примена агротехничких мера,
- Неискоришћени туристички потенцијали,
- Стара пољопривредна механизација,
- Неуређени простори за домаће и стране инвеститоре,
- Број предузећа која се баве трговином је већи у односу на број предузећа која се баве производњом,
- Низак производни ефекат на многим газдинствима,
- Лош животни стандард у селу,
- Неинформисаност и неповерљивост,
- Непостојање самоорганизовања пољопривредних произвођача у задруге и/или професионалне асоцијације,
- Нефункционална и неизграђена мрежа пољских путева.

У **шансе** (opportunities) просторног развоја комасационог подручја спадају:

- Интензивирање и осавремењивање пољопривредне производње, подизањем нових плантажа воћа, виногарда, пластеника и стакленика,
- Окупљање села око једног специјализованог вида пољопривредне производње,
- Развој сточарства - за фармерско бављење говедарством,
- Улагање радника из иностранства,
- Интензивније веза између пољопривреде и компаративних делатности
- Неговање услова за развој сеоског, етно, еко и агро-туризма,
- Пспостављање ефикасног тржишта земљиштем;
- Повећање броја комерцијално усмерених газдинстава;
- Регионализација и прикључење ЕУ,
- Приступ фондовима ЕУ и опредељење донатора за улагање у област заштите животне средине ,
- Коришћење финансијских средстава (кредита и донација) за изградњу објеката инфраструктуре,
- Приступ Фонду за заштиту животне средине и осталим фондовима на државном нивоу који учествују у финансирању пројеката,
- Организовани откуп пољопривредних и других производа,
- Изградња прерадних капацитета и модернизација постојећих,
- Спровођење комасације.

У **опасности** (threats) просторног развоја комасационог подручја спадају:

- Нарушавање квалитета животне средине од пољопривреде,
- Настављање демографског пражњења и процеса старења становништва.
- Изостајање реализације наводњавања-одводњавања најпогоднијих земљишта за интензивну пољопривреду,
- Изражајнија поларизација пољопривредних газдинстана,
- Непостојање конкретних пољопривредних програма који би могли привући капитал,

- Лоше искоришћене инвестиције и капитал и настављање инвестирања у мртви капитал
- Немогућност пласмана,
- Ниске цене пољопривредних производа,
- Незапосленост која ће становништво приморати да се баве искључиво сопственом егзистенцијом, односно довести до опадања интересовања за проблеме заштите животне средине,
- Непостојање иницијативе за предузетништвом у сеоским срединама,
- Финансирање од стране Републике по принципу пројеката (самофинасирање),
- Немогућност спровођења комасације (пре свега због финансијских разлога и застарелих схватања).

4. ПРОГРАМ КОМАСАЦИЈЕ (ПЛАН РАДА)

Програмом комасације ће се разрадити основни концепти као и решења дата у Просторном плану општине Неготин (ППОН), Стратегији одрживог развоја општине Неготин и Стратегији развоја пољопривреде општине Неготин, као и законским и другим документима наведеним у овом програму.

Посебно се наглашава да су многа решења у планским и стратешким документима уопштена и не могу бити директна основа за детаљну разраду у програму комасације, као и његовој реализацији. То је иначе карактеристика просторних планова општина у Србији, као и стратегија. Нарочито недостају квалитетна решења за рурална подручја.

Сагласно основним и посебним циљевима просторног развоја дефинисаним у планским и стратешким документима, овим програмом комасације ће се створити предуслови за:

- укрупњавање парцела и поседа пољопривредних домаћинстава, односно газдинстава,
- уређење мреже некатегорисаних пољских путева уз минимално заузимање пољопривредног земљишта и са оптимизацијом транспортног рада код обраде земљишта и убирања летине,
- решавање имовинско-правних односа на непокретностима у комасационом подручју,
- државни премер и израда катастра непокретности за комасационо подручје.

Програм ће се реализовати тако што ће се:

- израдити главни пројекат комасације,
- образовати Комисија за комасацију и њене подкомисије (Комисију за комасацију образује Скупштина општине Неготин),
- саставити комасациона маса на основу утврђеног фактичког стања (које утврђује Комисија за комасацију и о коме саставља Записнике),
- извршити комасациона процена вредности земљишта,
- извршити геодетски радови на премеру комасационог подручја,
- извршити геодетско одређивање координата и обележавање граница шума и шумских површина,
- извршити чишћење шикара и дрвенастог жбуња,
- извршити пројектовање и изградња (равнање и ојачање неких коловоза) мреже пољских (некатегорисаних) путева,
- обезбедити документација, донети Начела расподеле комасационе масе, извршити расподела земљишта из комасационе масе, донети решења о расподели и извршити увођење у нови посед учесника комасације,
- извршити државни премер и израда катастра непокретности за комасационо подручје.

Да би се реализовали радови на комасацији овим програмом ће се:

- евидентирати могући пројекти на извођењу радова на заштити, уређењу и коришћењу пољопривредног земљишта,
- утврдити глобални предмер и предрачуна радова на комасацији,

- дати основна организација послова на реализацији овог програма,
- дати извори финансирања радова.

4.1. ОБРАЗОВАЊЕ КОМИСИЈЕ ЗА КОМАСАЦИЈУ

Сагласно члану 35. Закона о пољопривредном земљишту, истовремено са доношењем одлуке о спровођењу комасације, Скупштина општине Неготин ће образовати Комисију за комасацију, која спроводи поступак комасације (Прилог број 3: Пример решења о образовању комисије за комасацију).

Комисија се састоји од најмање **седам** чланова и исто толико заменика.

За председника комисије именује се дипломирани правник са положеним правосудним испитом, а за чланове комисије именује се по један дипломирани инжењер пољопривреде, геодетски инжењер, дипломирани инжењер архитектуре или просторног планирања и три представника учесника комасације, а по потреби и дипломирани инжењер шумарства.

Стручне и административне послове комисије обавља Секретар комисије, дипломирани правник кога именује Скупштина општине Неготин из редова запослених у Општинској управи општине Неготин.

Комисија образује поткомисију за комасациону процену земљишта и поткомисију за утврђивање дугогодишњих засада и објеката.

Општина Неготин утврђује накнаде за рад чланова Комисије за комасацију, поткомисија и Секретара комисије, трошкове за канцеларије и материјал као и радно време за њихов рад.

4.2. УТВРЂИВАЊЕ ФАКТИЧКОГ СТАЊА

За потребе састављања комасационе масе врши се утврђивање фактичког стања у погледу положаја и имаоца права својине и других стварних права на катастарским парцелама у комасационом подручју за око **1864** учесника комасације.

Ако се фактичко стање, које на терену није спорно у погледу права својине и других стварних права на парцели не слаже са стањем катастру непокретности, парцеле ће се укључити у комасациону масу на основу фактичког стања. Овим се не дирају права трећих лица на те парцеле.

Спорове услед неслагања фактичког и правног стања решава надлежни суд. Ови спорови сматрају се хитним.

До правоснажности пресуде о спору, као учесник комасације сматраће се фактички корисник парцеле.

Утврђивање фактичког стања врши Комисија за комасацију која саставља Записник о утврђивању фактичког стања. Записник о утврђивању фактичког стања обавезно садржи:

- назив: Општина Неготин, Катастарска општина Радујевац ,
- личне податке о имаоцу права, односно називу, пребивалишту и адреси правног лица,
- ЈМБГ или МБ,
- бројеви катастарске парцела, површине, назив потеса, катастарску културу и катастарску класу и укупну површину,
- број досадашњег листа непокретности,
- терете и ограничења,

- изјаве странке и евентуалне изјаве других лица са подацима, којима се, на основу предочених доказа и података прихвата фактичко стање унето у Записник,
- датум, потписе странака и овлашћеног лица Комисије за комасацију.

Први подаци о праву својине и другим стварним правима на парцелама које се уноси у комасациону масу, узимају се са стањем у катастру непокретности или фактичко стање. Документација за утврђивање фактичког стања (база података катастра непокретности и катастарски планови) се преузима (у оригиналу или копији) од Службе за катастар Републичког геодетског завода у Неготину.

Утврђивање фактичког стања се врши у одговарајућим просторијама у насељеном месту Радујевац. Просторије морају имати услове за пријем странака и чување катастарске и геодетско-техничке документације.

4.3. КОМАСАЦИОНА ПРОЦЕНА ВРЕДНОСТИ ЗЕМЉИШТА

Комасациону процену вредности земљишта изводи подкомисија у коју се, сагласно члану 35. Закона о пољопривредном земљишту одређује дипломирани инжењер пољопривреде који има лиценцу Инжењерске коморе Србије за обављање ових послова и искуство на тим пословима.

Геодетска организација која врши процену вредности земљишта мора имати одговарајућу опрему и лиценце.

Комасационом проценом, земљишта се на комасационом подручју разврставају према производној способности, у највише осам вредносних класа (разреда) и то узимањем у обзир свих особина земљишта како су оне заступљене у појединим јединицама природне класификације земљишта.

Квантитативна оцена производне способности земљишта разврстаних у разреде исказује се просечним приносима најзаступљенијих ратарских култура на комасационом подручју (кукуруз, пшеница, јечам, шећерна репа, сунцокрет, луцерка) и тржишном вредношћу земљишта.

Обзиром да не постоје ближи прописи о комасационој процени вредности земљишта, њу треба извршити по досадашњим прихваћеним поступцима у пракси извођења комасације у Србији, која се одвија у две фазе.

Прва фаза комасационе процене

Прва фаза обухвата радове на: идентификацији типова земљишта на комасационом подручју, односно:

- прикупљање и анализи претходних подлога (све претходне педолошке карте подручја, геолошке, климатске, хидрографске, хидролошке и биолошке карактеристике подручја; геодетско-картографску документацију: фотограметријске снимке или ортофото приказе из претходног фотограметријског снимања подручја Србије, катастарске планове и др),
- рекогносцирање комасационог подручја,
- избор места и отварање педолошких профила⁴, са најмање један профил на 20 хектара,
- лабораторијске и друге анализе података о профилима,

⁴ Рекогносцирање, избор места за отварање профила, техника отварања профила, анализа података о профилима и класификација земљишта изводе се у складу са техничким прописима за израду педолошких карата

- класификација земљишта односно разврставање земљишта у процембене разреде,
- израчунавање просечних приноса и утврђивање прометне (тржишне) вредности земљишта,
- израда табеле коефицијената за обрачун релативне вредности земљишта,
- састављање техничког извештаја о првој фази процене земљишта,
- усвајања извештаја од стране Комисије за комасацију о одређивању броја процембених разреда.

Извештај о првој фази радова се обавезно доставља Комасационој комисији и излаже се на јавни увид у трајању од петнаест дана. На извештај, учесници комасације за време трајања излагања могу да стављају примедбе. По истеку рока за излагање на јавни увид, Комисија за комасацију разматра достављене примедбе (писмене или усмене). Пре усвајања, примедбе на комасациону процену вредности земљишта разматра и Одбор учесника комасације, заједно са Комисијом за комасацију. О примедбама се не доноси одлука, нити се о резултатима решавања примедби обавештавају њихови подносиоци.

Прегледни план комасационе процене земљишта садржи нарочито:

- границе разреда,
- површине разреда обојене одговарајућим бојама,
- бројеве разреда исписане плавим тушем, арапским бројевима величине прилагођене размери графичке презентације плана,
- површине под дугогодишњим засадима, сталним објектима и неплодне површине,
- педолошке профиле, означене кругом пречника прилагођене размери графичке презентације плана, попуњене црним тушем, са исписаним бројевима, величине прилагођене размери графичке презентације плана, поред ознаке места профила,
- угледна земљишта за сваки разред, означена квадратићима у коме се налази круг са уписаним бројем разреда,
- водолежна, водоплавна и земљишта угрожена водном ерозијом.

Прегледни план потписују чланови подкомисије за комасациону процену земљишта.

Прегледни план комасационе процене земљишта и технички извештај о извршеним радовима излажу се на јавни увид у трајању од 15 дана. На прегледни план и технички извештај, учесници комасације за време трајања излагања могу да стављају примедбе. У току излагања на јавни увид подкомисија објашњава садржај прегледног плана и техничког извештаја Одбору, а затим и учесницима комасације.

Земљишта која се у затеченом стању не могу користити за пољопривредну производњу, а која ће се у поступку комасације, изменом начина њиховог коришћења привести култури, као што су насути пољски путеви, сврставају се у суседне разреде, умањењем њихове вредности у зависности од степена оштећења земљишта.

За земљишта под сталним објектима не утврђује се вредност.

Друга фаза комасационе процене

Друга фаза комасационе процене обухвата:

- избор геодетских подлога за регистровање граничних линија процембених разреда (ове подлоге могу бити дигитални геореференцирани

ортофотопланови размере 1:2500 којима располаже Републички геодетски завод⁵),

- утврђивање и одређивање граница процембених разреда (одређивање граница процембених разреда може се вршити ГПС уређајима који обезбеђују тачност позиционирања око 1m),
- израду Прегледног плана комасационе процене и,
- састављање коначног Техничког извештаја о извршеној комасационој процени (у аналогној и дигиталној форми).

4.4. ГЕОДЕТСКИ РАДОВИ НА ПРЕМЕРУ КОМАСАЦИОНОГ ПОДРУЧЈА

Предмет комасационог премера

Предмет комасационог премера и прикупљања података о комасационом подручју су:

- граница комасационог подручја,
- границе катастарске парцела које остају у фактичком стању, сталних објеката, дугогодишњих засада, водотокова,
- географски називи земљишта, вода, саобраћајница и др.,
- рељеф земљишта за потребе обезбеђења дигиталног модела терена,
- остали подаци од значаја за израду техничке документације (ширине постојећих пољских путева, привремених објеката итд.).

Тачност хоризонталног положаја непокретности

За комасациони премер могу се пројектовати све уобичајене геодетске методе којима се обезбеђује тачност координата тачака непокретности утврђене за размеру катастарских планова 1:1000, у складу са чланом 65. Уредбе о примени технологије глобалног позиционог система у оквиру премера непокретности ("Службени гласник РС", број 69/02).

Размера катастарског плана	1:500	1:1000	1:2000	1:2500	1:5000
Стандардна девијација положаја граничних тачака парцела [m]	0.05	0.10	0.15	0.20	0.25
Стандардна девијација положаја осталих тачака [m]	0.08	0.15	0.20	0.25	0.30
Стандардна девијација висина тачака [m]	0.05	0.10	0.15	0.18	0.30

Табела 9. Табела стандардних девијација положаја граничних тачака према Уредби о примени технологије глобалног позиционог система у оквиру премера непокретности (2002.)

⁵ www.geosrbija.rs, геопортал Републичког геодетског завода који омогућава приступ сервисима претраживања и прегледа за одређени број метаподатака, сетова просторних података и сервиса путем Интернета. Израда дигиталног ортофототоа у Републици Србији је финансирана од стране Европске уније – CARDS програм.

4.5. УТВРЂИВАЊЕ ДУГОГОДИШЊИХ ЗАСАДА И СТАЛНИХ ОБЈЕКТА НА КОМАСАЦИОНОМ ПОДРУЧЈУ

Дугогодишњи засади

Утврђивање дугогодишњих засада на комасационом подручју извршиће посебна подкомисија коју именује Комисија за комасацију.

Дугогодишњи засади су таква основна средства за чије су подизање потребне знатне инвестиције, које ће за њих бити дугорочно везане. Осим тога дугогодишњи засади захтевају посебну агротехнику, посебан систем машина специјализовану радну снагу, распрострањеност им је ограничена и сл. Према томе, подизање дугогодишњих засада и избор њихове структуре зависи како од природних, тако и од друштвено-економских услова. Природни услови, они који се односе на земљиште (педолошке особине земљишта, положај земљишта, рељеф, географска ширина, надморска висина и сл), климу (топлота, светлост, ваздух, падавине и сл.) и биолошке особине засада представљају веома значајне чиниоце који утичу на структуру засада.

Дугогодишњи засади у комасацији су: **воћњак, виноград, шума, луцерка и детелина**. Они остају у фактичком стању и додељују се, по правилу, учеснику комасације, власнику дугогодишњих засада.

Под **воћњак**ом се подразумева наменска садња дрвећа и жбуња за производњу хране. Воћњаци се састоје од воћног или језграстог и производног дрвећа које се гаји за комерцијалну производњу. Воћњак је катастарска парцела на којој су засађена воћна стабла, без обзира на начин гајења, старост воћака и степен проређености.

Виноград је катастарска парцела на којој је засађена винова лоза, без обзира на начин гајења, старост винове лозе и степен проређености

Под **шумом** се подразумева се површина земљишта већа од 5 ари обрасла шумским дрвећем. Под шумом се подразумевају и **шумски расадници** у комплексу шума и **семенске плантаже**, као и заштитни појасеви дрвећа површине веће од 5 ари. Шумом се не сматрају одвојене групе шумског дрвећа на површини мањој од 5 ари, паркови у насељеним местима, као и дрвеће које се налази испод далековода и у коридору изграђеног далековода, без обзира на површину.

Луцерка и детелина су најзначајније вишегодишње крмне легуминозе.

Ако се дугогодишњи засади уништавају, или изузетно додељују другом учеснику комасације, у циљу утврђивања правичне накнаде за унете дугогодишње засаде у комасациону масу, извршиће се утврђивање њихове тржишне вредности по прописима о експропријацији.

Дугогодишњи засади утврђују се увидом на лицу места, уз обавезу да се прегледа документација о сваком засаду, утврди стање садница у односу на почетак године, утврди да ли је вршено досађивање, да ли је вршено крчење засада.

О утврђеним парцелама са дугогодишњим засадама саставља се записник са описом свих засада и графичким прилогом (на ортофотоплану). Записник усваја Комисија за комасацију.

Стални објекти на комасационом подручју

Под појмом сталних објеката на комасационом подручју подразумевају се објекти чији ће положај, односно границе експропријације, остати непромењене и након изведене комасације и то: инфраструктурни објекти (саобраћајна и водопривредна инфраструктура), грађевински објекти у пољопривреди,

евидентирана културна добра и археолошки локалитети, поједини пољски путеви, позајмишта земље, материјални ровови, археолошка налазишта, споменици културе и др.

Стални објекти се пре комасационог премера обележавају белегама од стране њиховог власника, односно корисника. На слици (Слика 7) приказане су површине под шумама и шикарама према фактичком стању на терену.

4.6. УТВРЂИВАЊЕ И ОБЕЛЕЖАВАЊЕ ГРАНИЦА ВОДОТОКОВА

Постојећи водотокови ће се обележити на основу катастарских података. Уколико у току реализације радова буде израђена техничка документација за регулисање водотокова, они ће се обележити на основу ње.

4.7. УТВРЂИВАЊЕ И ОБЕЛЕЖАВАЊЕ ГРАНИЦА ШУМА И КРЧЕЊЕ ШИКАРА И ДРВЕНАСТОГ РАСТИЊА

Повећање потреба за шумским сортиментима и шумама као еколошким простором, захтева истовремено и вишефункционално коришћење шума и шумског простора. Често се на истом простору сусреће више намена, тако да се јавља потреба за разграничењем одређених функција шума. Због тога је неопходно утврдити глобалну и основну намену појединих састојина. Глобална намена се односи на цео шумски комплекс и у складу је са општим циљевима газдовања, а основна намена представља приоритетну функцију шума.

Све функције шума могу се сврстати у следеће групе:

- Комплекс еколошких (заштитних) функција
- Комплекс производних функција
- Комплекс социјалних функција

Еколошке функције подразумевају заштитне, хидролошке, климатске, хигијенско - здравствене и друге функције.

Производне функције шума представљене су производњом дрвета (техничког и просторног), дивљачи (крупне и ситне), шумског семена и осталих производа шума (лековито биље, печурке, шумски плодови, смола и др.), као и производња кисеоника посебно специфичне и врло значајне функције шума.

У социјалне функције шума убрајају се: туристичко - рекреативне, образовне, научно - истраживачке, одбрамбене и друге функције.

1. Утврђивање и обележавање граница парцела под шумама

Границе парцела под културом шума, као дугогодишњим засадом, обележиће се на основу података из катастра непокретности или према фактичком стању на терену.

На слици (Слика 7.) су приказане површине под шумама према фактичком стању на терену. Кроз пројекат комасације их треба узети у обзир, исправити и дефинисати границе и донети дефинитивне одлуке о њиховом останку после комасације.

2. Крчење шикара и дрвенастог растиња

За шикаре и дрвенасто растиње у зависности од висине, дебљине и густине растиња, земљишта, машина и оруђа, примењују се следећи технолошки поступци:

сечење растиња са каснијим грабуљањем одсечене дрвене масе у гомиле (на растојању од 80-20 m); заоравање ситног и средњег растиња; резање, дробљење и затрпавање струготина у земљиште специјалним фрезама.

Сечење се врши тешким фрезама, а у случају сложеног микрорељефа, шикара и дрвенастог растиња се сече булдожерима на тракторима класе 60 kW са којима се истовремено скупља (грабуља) растиње у гомиле. Након сечења у земљишту остаје много ситних пањева. Најмањи пањеви се одмах заоравају, али уколико је пречник корена већи од 6-7 cm, потребно их је извадити.

За крчење шумског растиња примењују се булдожери или специјалне машине, при чему се истовремено са стаблом врши и вађење корена (булдожером се може искрчити око 0,3-0,4 ха/час).

Посебним хербицидима уништава се на крчевинама коров уколико га има много, а спречава се поново избијање природне вегетације. Обрада и ђубрење искрченог земљишта у почетку су мелиоративне. Након уводне операције ротационим оруђима, оре се на одређену дубину, већ према особинама земљишта. Обично се оре на 40-50 cm, а на врло лошим земљиштима постепено и у више наврата. Након орања земљиште се тањира и дрља. Најповољније време за обраду је лето и рана јесен. Препоручује се да се у земљишта са мало хумуса уноси стајско ђубриво (300-400 кг/ха), а јако кисела да се калцифицирају (да се у земљиште унесу кречна ђубрива). У просеку се даје више од 2000 кг/ха стандардног НПК ђубрива у односу 1:2:0,7. Веома су важна фосфорна ђубрива (фосфатизација). На киселим земљиштима даје се предност физиолошким алкалним ђубривима, богатим калцијумом. На "сирово" искрчено земљиште долазе "пионирске" културе и по правилу: зоб, кромпир, кукуруз, сунцокрет, а тек онда, када се приноси стабилизују, долазе мање осетљиве културе.

На слици (Слика 7.) је приказан положај шикара и дрвеног раста, обраслих међа које је неопходно искрчити. Поред тога постоји и велики број појединачног усамљеног дрвећа које треба такође искрчити, а у изузетним ситуацијама, када је то могуће, оставити их приликом пројектовања.

Сви гео-еколошки и био-еколошки међуодноси су испитани, документовани, процењени и координирани у оквиру "Плана развоја пејзажа", који садржи све планиране мере за одржавање и развој природе и пејзажа у оквиру комасационог подручја. План је у оквиру пројекта ирадио домаћи експерт, а разматран је са релевантном циљном групом. План коначно треба да усвоји Комисија за комасацију земљишта, а представља основу за даљу разраду плана (пројекта) комасације.

4.8. УТВРЂИВАЊЕ И ОБЕЛЕЖАВАЊЕ ГРАНИЦЕ ЈАВНИХ ПУТЕВА

На слици (Слика 6.) је представљена прегледна карта државних и пољских путева на комасационом подручју према фактичком стању.

На комасационом подручју државни путеви пролазе у дужини од 5.3 km.

За државне путеве утврдиће се граница експропријације према подацима из катастарске евиденције.

4.9. ПРОЈЕКТОВАЊЕ И ИЗГРАДЊА МРЕЖЕ ПОЉСКИХ (НЕКАТЕГОРИСАНИХ) ПУТЕВА

Пошто не постоје прописи за пројектовање и изградњу пољских (некатегорисаних⁶) путева у Србији, овим програмом се дају основне смернице за њихово пројектовање и изградњу у поступку комасације.

Пољски путеви ће се изградити на основу главног пројекта који ће се израдити у току извођења комасационих радова и који ће, осим општих прописаних делова за израду техничке документације (члан 26. Закона о државном премеру и катастру), у пројектном решењу имати следећа поглавља:

1. Шема и густина пољских путева

Шема пољских путева ће бити прилагођена распореду постојећих сталних инфраструктурних објеката (путеви, водотоци, канали), дугогодишњих засада и изграђеног земљишта.

Пољске путеве на комасационом подручју треба пројектовати тако да се остварује несметан саобраћај у односу на суседне пољопривредне табле које нису у комасационом подручју, односно да се обезбеди лак приступ парцелама суседних табли, као и за потребе локалног саобраћаја.

Структура мреже пољских путева треба да задовољи саобраћајне, економске и теренске критеријуме, да само поједини коридори обезбеђују саобраћајни ток и да постоји јасна хијерархија.

Узимајући у обзир досадашња искуства на пројектовању мреже пољских путева у равним теренима, густина путева не треба да пређе износ густине путева у старом стању, а у крајњем случају да не пређе износ од 60 m/ha, а површина земљишта под пољским путевима не треба да је већа од 3% од укупне површине комасационог подручја (постојеће стање путева је на око 0.5% од укупне површине комасационог подручја).

2. Ширина и попречни профили пољских путева

Ширина и попречни профили пољских путева димензионишу се на основу габаритних мера највећих пољопривредних машина и транспортних средстава која се под нормалним условима могу наћи на комасационом подручју, као и намене (функције) пољског пута.

Попречни профили пољских путева представља прву полазну пројекцију у пројектовању пута који директно или посредно служе у обављању саобраћајне функције.

Димензије елемената попречног профила зависе од категорије пољског пута и намене пута приказане су у табели (Табела 10).

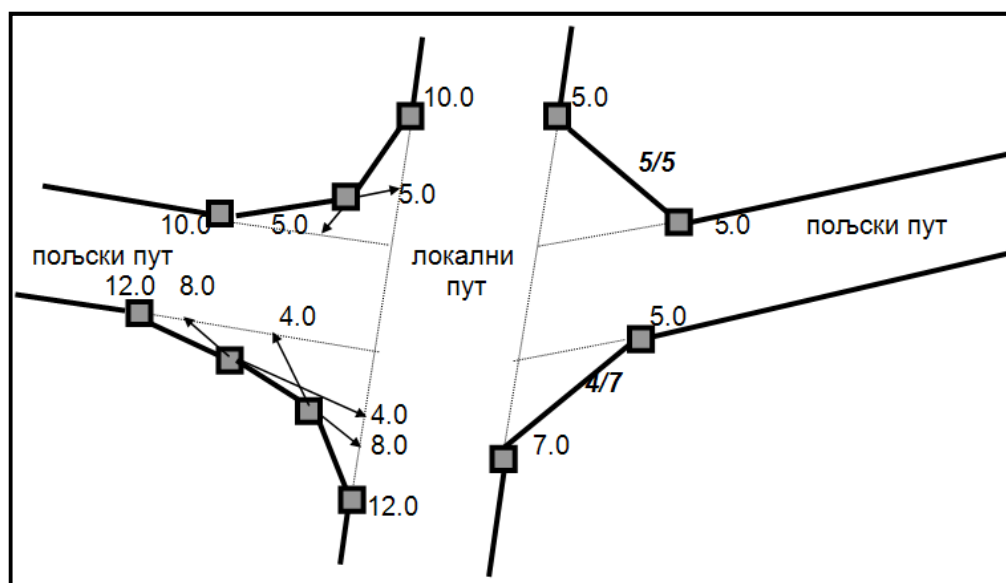
⁶ Некатегорисани пут, према Закону о јавним путевима, јесте саобраћајна површина која је доступна већем броју разних корисника, коју надлежни орган прогласи некатегорисаним путем и која је уписана у катастар непокретности као некатегорисани пут (сеоски путеви, пољски путеви, шумски путеви и путеви на насипима за одбрану од поплава)

Категорија пољског пута	Ширина пута	Намена пута
Главни пут	7-10 m	Повезује комплекс табли и поприма унутрашњи (ређе и спољни) саобраћај са сабирних и приступних путева на тврде путеве, према економским двориштима и насељу и обрнуто.
Сабирни пут	6-8 m	Поприма унутрашњи саобраћај са приступних путева и преноси га на главне или тврде путеве према економским двориштима или насељу и обрнуто.
Приступни пут	5-6 m	Служи за унутрашњи саобраћај и обезбедјује непосредни приступ на табле и парцеле унутар табле.
Локални пут	4 m (изузетно 3 m)	Служи за унутрашњи саобраћај и непосредни приступ на табле и парцеле унутар табле.

Табела 10. Приказ класификације пољских путева на комасационом подручју

4. Трасе путева

Трасе пољских путева се могу сећи под правим углом, а препоручују се и решења дата на слици (Слика 9.).



Слика 9. Приказ могућег пројектног решења раскрснице пољских путева

Укупна дужина пројектованих пољских путева треба да буде око 120 km.

5. Растојања између путева

Растојања између путева пројектују се у зависности од: дужине парцеле и ширине пољопривредне табле, структуре поседа по величини и власништву, начина коришћења земљишта, обима и распореда сталних објеката (постојећих и планираних). Растојање између путева односно, дужина парцеле би, требала би да буде одређена на основу анализе постојећег поседа и очекиваних величина будућег поседа односно парцела учесника комасације.

Површина парцела -поседа (ha)	l_p (m)	\check{s}_p (m)	f	l_p (m)	\check{s}_p (m)	f_{opt}
0.5	153	33	4.70	158	32	5
1	210	47	4.44	223	45	5
2	283	71	4.00	316	63	5
4	365	110	3.33	447	89	5
5	392	127	3.08	500	100	5
6	414	145	2.86	547	109	5
8	447	179	2.50	632	126	5
10	471	212	2.22	707	141	5

Табела 11. Оптималне вредности параметара нових парцела

Дужина (l_p) и ширина (\check{s}_p) парцеле треба да имају оптималне вредности тј. да буду у границама за које се постиже оптимална вредност параметра.

Оптималне вредности за f (однос дужине према ширини), l_p и \check{s}_p , за различите површине парцела (поседа), дате су у табели (Табела 11):

6. Оријентација дуже стране парцела

Препоручује се да дуже стране парцела, где год је то могуће, буду оријентисане у оптималној зони коју чине правац север-југ и правац доминантног ветра.

7. Коловозна конструкција пољских путева

Пољски путеви могу бити земљани и са конструкцијом од шљунка.

За други тип коловозне конструкције пољских путева користиће се одговарајућа техничка решења.

Препоручује се да то буду конструкције од шљунка са максималном дебљином до 30 цм.

8. Укрштање пољских путева са државним путевима

Код укрштања пољских путева са државним путевима морају се предвидети посебна техничка решења у складу са Законом о јавним путевима и прописим донетим на основу њега, као и прописима о железничком саобраћају.

Раскрсница или укрштај државног, односно некатегорисаног пута, као и улице, са државним путем, односно прикључак на државни пут може се градити уз

сагласност Јавног предузећа „Путеви Србије“. Сагласност садржи нарочито: посебне услове изградње, потребну саобраћајну сигнализацију и опрему.

Није могуће извршити повезивање општинског, односно некатегорисаног пута, као и улице, са општинским, односно некатегорисаним путем, као и улицом који већ имају изведену раскрсницу, укрштај или прикључак на државни пут.

Правила грађења, реконструкције и заштите саобраћајне инфраструктуре које је потребно примењивати дефинисана су у ППОН. Специфична правила и услови дефинишу се детаљнијом планском разрадом на основу конкретних услова на терену, а морају бити у граничним вредностима прописаним правилима и условима ППОН.

Процедуре и акције на пројектовању и грађењу саобраћајне инфраструктуре, инсталација техничке инфраструктуре и регулација водотокова, морају се обједињавати.

4.10. ГРУПИСАЊЕ ПОЉОПРИВРЕДНИХ ПАРЦЕЛА

Да би се извршило груписање пољопривредних парцела мора се претходно израдити одговарајућа геодетско-техничка документација за расподелу комасационе масе и то:

1. Површина и вредност комасационог подручја, односно пољопривредни табли у новом стању,
2. Књига фонда комасационе масе,
3. Коефицијент одбитка земљишта за заједничке потребе,
4. Искazi земљишта.

Сагласно члану 38. Закона о пољопривредном земљишту у поступку комасације се обезбеђује земљиште за изградњу објеката за потребе насеља (за изградњу мреже пољских путева, система за одводњавање и наводњавање, за комуналне и друге потребе насеља).

Земљиште обезбеђују учесници комасације сразмерно унетој површини у комасациону масу, односно унетој вредности земљишта, и то без накнаде.

Сагласно члану 42. Закона о пољопривредном земљишту, "укупна вредност земљишта које се даје из комасационе масе не може бити мања нити већа од 10% од укупне вредности земљишта унетог у комасациону масу (укључујући и умањење за заједничке потребе), а укупна површина земљишта која се даје из комасационе масе не може бити мања нити већа од 20% од укупне површине земљишта унетог у комасациону масу, осим ако се комисија и учесник комасације другачије не споразумеју"

1. Начела комасације

На основу овог програма Скупштина општине Неготин, на предлог Комисије за спровођење комасације утврђује Начела комасације (Пример начела комасације дат је у Прилогу број 4).

Начела комасације представљају основни оквирни документ на основу кога се усмеравају техничка решења и поступци од значаја за пројектовање и реализацију новог стања поседа, уређења простора и мера које треба спровести.

Начелима се, нарочито, прописује:

- предмет комасације,

- начин утврђивања фактичког стања,
- принципи расподеле комасационе масе и груписања земљишта,
- основе комасационе процене земљишта,
- пројектовање мреже пољских путева,
- поступак и начин утврђивања дугогодишњих засада и сталних објеката,
- обезбеђење земљишта за заједничке потребе, односно сагласност на коефицијент умањења површина
- време и начин привремене примопредаје земљишта из комасационе масе,
- трошкове комасације и др.

Сагласно члану 36. Закона о пољопривредном земљишту "власник земљишта нема право накнаде за улагања у објекат или вишегодишњи засад на земљишту у комасационој маси, ако је та улагања извршио после дана објављивања одлуке о спровођењу комасације".

2. Комисија за комасацију

Расподелу комасационе масе врши Комисија за комасацију, коју сагласно члану 35. Закона о пољопривредном земљишту, образује Скупштина општине Неготин.

Комисија се састоји од најмање седам чланова и исто толико заменика.

За председника комисије именује се дипломирани правник са положеним правосудним испитом, а за чланове комисије именује се по један: дипломирани инжењер пољопривреде, дипломирани геодетски инжењер, дипломирани инжењер архитектуре или просторног планирања, дипломирани инжењер шумарства и три представника учесника комасације (Прилог број 3: Пример решења о образовању комисије за комасацију).

Стручне и административне послове комисије обавља секретар комисије, дипломирани правник кога именује Скупштина општине Неготин из редова запослених у општинској управи.

Комисија образује поткомисију за комасациону процену земљишта.

У поткомисију за комасациону процену земљишта одређују се дипломирани инжењер пољопривреде и најмање два представника из реда учесника комасације.

3. Одбор за комасацију

Сагласно члану 37. Закона о пољопривредном земљишту учесници комасације могу формирати Одбор за комасацију који: заступа интересе учесника комасације, припрема предлоге за пројекте комасације које доставља комисији за комасацију, разматра извештаје о комасационој процени земљишта и расподели комасационе масе.

Одбор за комасацију не одлучује о правима учесника комасације.

4. Расподела комасационе масе

Расподела комасационе се мора извршити тако да:

- сваки учесник комасације добије земљиште одговарајуће вредности, а по могућству исте културе и положаја који пружа приближно једнаке могућности у погледу начина обраде,

- сваки учесник добије што боље заокружено земљиште и на мањем броју места него што је унео у комасациону масу, уколико је унео земљиште на два или више места,
- вредност додељеног земљишта не може се разликовати више од 10% од вредности унетог земљишта у комасациону масу (укључујући и умањење за заједничке потребе), осим ако се комисија и учесник другачије не споразумеју,
- површина додељеног земљишта не може се разликовати више од 20% од површине земљишта унетог у комасациону масу,
- учесник комасације добије земљиште правилнијег облика и на мањем (или истом) броју места него што је унео у комасациону масу.
- додељено земљиште треба да је на приближно истом одстојању од економског дворишта као и унето земљиште, са сличним утицајем вода на искоришћење земљишта.

Расподелу комасационе масе врши Комисија за комасацију, која:

- позива учеснике комасације на усмену расправу и узима изјаве о предлогу груписања земљишта из комасационе масе (узимање жеља),
- води књигу расподеле комасационе масе у коју уписује називе или личне податке учесника комасације који су у поступку узимања изјава о груписању и расподели земљишта из комасационе масе изразили жељу да им земљиште буде додељено у једној или више табли,
- утврђује предлог расподеле земљишта из комасационе масе,
- излаже план расподеле на јавни увид,
- врши израду решења о расподели комасационе масе,
- уводи учеснике комасације у нови посед.

4.11. РЕШЕЊЕ О РАСПОДЕЛИ КОМАСАЦИОНЕ МАСЕ

Комисија за комасацију доноси решења о расподели комасационе масе (Прилог број 5: Пример решења о расподели комасационе масе).

Диспозитив решења о расподели комасационе масе садржи:

- 1) име (име једног родитеља), презиме и место и адреса становања, односно назив и седиште учесника комасације;
- 2) податке о земљишту унетом у комасациону масу на коме престаје право својине учесника комасације;
- 3) износ умањења вредности земљишта унетог у комасациону масу за заједничке потребе;
- 4) податке о земљишту (број парцеле, број табле, потес-звано место, катастарска култура и класа, површина и вредност) које учесник комасације добија из комасационе масе;
- 5) рок у коме је учесник комасације дужан да преда земљиште које је унето у комасациону масу и рок у коме је учесник комасације дужан да обави скидања плодова и усева.

Припрему података за израду решења о расподели комасационе масе врши извођач радова на комасацији.

4.12. ГЕОДЕТСКО ОБЕЛЕЖАВАЊЕ НОВИХ ПАРЦЕЛА И ОБЈЕКТА И УВОЂЕЊЕ У ПОСЕД УЧЕСНИКА КОМАСАЦИЈЕ

Извођач радова ће најксније до 15. новембра текуће године извршити обележавање нови парцела и објекта и извршити увођење у посед учесника комасације.

Обележавање парцела и објекта и њихово омеђавање са свим потребним контролама ће се извршити без присуства учесника комасације.

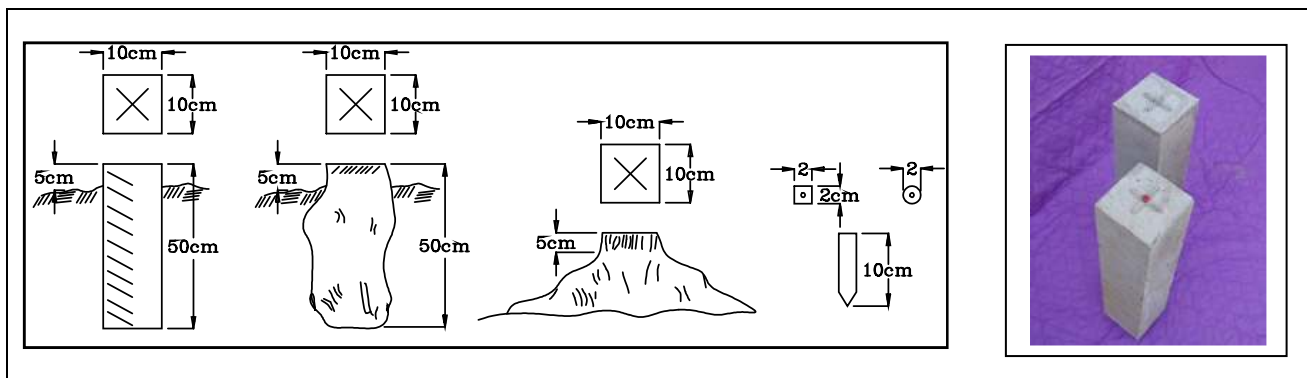
Општина ће, преко извођача радова, обезбедити око 4000 бетонских белега димензија 100×100×500 mm, вибра бетон са крстом на врху, без арматуре, тежине 10 kg. Тачан број и цену белега ће утврдити извођач радова пре обележавања граница нових парцела. Димензије и изглед белега приказани су на слици (Слика 10).

Увођење учесника у посед врши Комисија са извођачем радова.

Увођење учесника се врши тако што учесник по пријему новог поседа потписује

Записник о увођењу у посед који, нарочито, садржи:

1. Назнаку где су садржани подаци о парцелама које је учесник комасације унео у комасациону масу и на којима му престаје право својине;
2. Износ умањења вредности земљишта унетог у комасациону масу;
3. Податке о земљишту које учесник комасације добија из комасационе масе (број табле, привремени број парцеле, вредност и површина) и на којима стиче право привременог коришћења.



Слика 10. Димензије и изглед белега за обележавање граничних тачака парцела

4.13. ОСНИВАЊЕ КАТАСТРА НЕПОКРЕТНОСТИ

На основу свих података добјених у поступку комасације извршиће се оснивање катастра непокретности за комасационо подручје.

Оснивање катастра непокретности врши Републички геодетски завод, о чему се он мора обавестити по завршетку радова на комасацији.

4.14. ГЕОДЕТСКО-ТЕХНИЧКИ РАДОВИ НА КОМАСАЦИЈИ

За потребе организације и планирања радова од стране општине Неготин, праћења динамике извођења радова, припрему документације за јавно надметање и

израду конкурсне документације, геодетско-технички радови на комасацији се могу груписати по фазама и то:

1. ФАЗА – ПРЕТХОДНИ РАДОВИ

(радови који се изводе након увођења извођача у посао)

- Утврђивање фактичког стања
- Израда и реализација пројекта геодетских референтних тачака за комасациони премер подручја
 - Израда и реализација пројекта комасационог премера подручја на основу података постојећег премера,
 - идентификација и обележавање граница изграђеног земљишта, сталних објеката и дугогодишњих засада,
 - комасациони премер подручја (сталних објеката и дугогодишњих засада са тачношћу за размеру катастарских планова 1:1000),
- Утврђивање вредности (комасациона процена) земљишта,
- Прикупљање и анализа расположиве техничке документације и просторно планске документације комасационог подручја.

2. ФАЗА – ПРОЈЕКТОВАЊЕ И РЕАЛИЗАЦИЈА ПРОЈЕКТА

- Преузимање (или одређивање) координата граница водотокова, саобраћајних објеката и др.
- Израда пројекта пољских (пољопривредних) путева, излагање на јавни увид, са корекцијом након излагања,
- Израда документације за расподелу комасационе масе и груписања парцела
 - израда књиге фонда комасационе масе старог стања,
 - израда исказа и сумарника исказа старог стања,
 - нумерисање новопројектованих пољопривредних табли и објеката,
 - одређивање површина и вредности новопројектованих пољопривредних табли,
 - израда књиге фонда масе новог стања и одређивање коефицијента одбитка вредности земљишта за заједничке потребе;
- Израда пројекта геодетских референтних тачака за геодетско обележавање пољопривредних табли, парцела и објеката,
- Расподела комасационе масе и груписања парцела:
 - излагање исказа старог стања и узимање жеља о груписању поседа,
 - одређивање позиције нови парцела и поседа (груписање), израда прегледног плана расподеле комасационе масе и излагање на јавни увид,
 - решавање приговора на предлог расподеле комасационе масе и груписање поседа и парцела,
 - одређивање координата граничних тачака објеката и парцела новог поседа,
- Израда пројекта геодетског обележавања објеката, табли и парцела.

3. ФАЗА – ЗАВРШНИ КОМАСАЦИОНИ РАДОВИ

- Реализација пројекта геодетских референтних тачака за геодетско обележавање пољопривредних табли, парцела и објеката,

- Реализација пројекта геодетског обележавања пољопривредних табли, парцела и објекта,
- Израда катастарских планова (формирање базе података),
- Нумерација парцела,
- Израда исказа новог стања,
- Израда записника о привременој примопредаји земљишта из комасационе масе,
- Увођење у посед учесника комасације (извршење привремене примопредаје земљишта),
- Катастарско класирање земљишта,
- Доношење решења о подели комасационе масе,
- Израда техничких извештаја.

4. ФАЗА - РАДОВИ НА ИЗРАДИ БАЗЕ КАТАСТРА НЕПОКРЕТНОСТИ

- Израда базе података катастра непокретности,
- Израда листова непокретности.

4.15. САДРЖАЈ ГЛАВНОГ ПРОЈЕКТА КОМАСАЦИЈЕ

Пре реализације, а на основу пројектног задатка кога израђује Инвеститор, потребно је изградити Главни пројекат комасације. Због своје специфичности, овај пројекат израђује извођач радова на комасацији, а техничку контролу врши надзорни орган.

Сагласно прописима, Главни пројекат треба да има следећи садржај:

1. Опште податке о предмету пројекта и пратећој документацији;
2. Пројектни задатак за израду главног пројекта;
3. Основе за израду пројекта (прописе, подлоге за пројектовање);
4. Технички извештај о извршеним претходним радовима;
5. Пројектно решење геодетско-техничких радова (садржај и техничко-технолошку разраду, смернице и упутства за извођење);
6. Организацију радова (редослед радних активности и време реализације);
7. Предмер и предрачун радова (обим, врсту и цену радова);
8. Графичке прилоге и пратеће елаборате.

Пројектно решење из тачке 5) треба да садржи следећа поглавља:

1. ТАЧКЕ РЕФЕРЕНТНЕ МРЕЖЕ, КОМАСАЦИОНИ ПРЕМЕР
2. УТВРЂИВАЊЕ СТАЊА ПРЕ КОМАСАЦИЈЕ
3. КОМАСАЦИОНА ПРОЦЕНА И КАТАСТАРСКО КЛАСИРАЊЕ
4. ТЕХНИЧКИ РАДОВИ НА КОМАСАЦИОНОМ ПОДРУЧЈУ И ЗАШТИТА ПОДРУЧЈА
 - 4.1. Саобраћајна инфраструктура,
 - 4.2. Воде и водно земљиште,
 - 4.3. Шуме и шумско земљиште,
 - 4.4. Заштита животне средине и културних добара,
 - 4.5. Заштита земљишта од ерозије водом,
 - 4.6. Остали инфраструктурни објекти на комасационом подручју (железничка мрежа, гасовод, електромрежа),

- 4.7. Техничко уређење терена.
- 5. РАСПОДЕЛА КОМАСАЦИОНЕ МАСЕ, ГРУПИСАЊЕ ПАРЦЕЛА, ЗАВРШНИ КОМАСАЦИОНИ РАДОВИ
 - 5.1. Коефицијент умањења вредности за заједничке потребе,
 - 5.2. Искизи земљишта новог стања,
 - 5.3. Расподела комасационе масе (излагање исказа, узимање жеља),
 - 5.4. Елементи за обележавање парцела новог стања, обележавање парцела на терену,
 - 5.5. Записник о увођењу у посед учесника комасације и поступак по приговорима,
 - 5.6. Решења о расподели комасационе масе, жалбе на решења
- 6. ОСНИВАЊЕ КАТАСТРА НЕПОКРЕТНОСТИ И ТЕХНИЧКИ ИЗВЕШТАЈИ

Након реализације пројекта треба израдити одговарајући елаборат и технички извештај у складу одговарајућим подзаконским актима.

5. МОГУЋИ ПРОЈЕКТИ НА ИЗВОЂЕЊУ РАДОВА НА ЗАШТИТИ, УРЕЂЕЊУ И КОРИШЋЕЊУ ПОЉОПРИВРЕДНОГ ЗЕМЉИШТА

На основу уредби које доноси Влада Републике Србије, сваке године се расписује конкурс за доделу бесповратних средстава, као мере подстицаја за заштиту, уређење и коришћење пољопривредног земљишта, за:

1. Контролу плодности обрадивог пољопривредног земљишта (систематска контрола плодности обрадивог пољопривредног земљишта врши се на основу Уредбе о коришћењу средстава за систематску контролу плодности обрадивог пољопривредног земљишта ("Службени гласник РС", број 15/06).
2. Побољшање квалитета обрадивог пољопривредног земљишта (калцификација, хумизација, фосфатизација, калцизација, гипсовање и сл. са подривањем подораничног слоја земљишта).
3. Претварање необрадивог у обрадиво пољопривредно земљиште,
4. Биолошка рекултивација пољопривредног земљишта,
5. Одводњавање, односно наводњавање обрадивог пољопривредног земљишта.
6. Мелиорација ливада и пашњака.

Општи услов за подношење захтева и коришћење бесповратних средстава за јединице локалне самоуправе је да иста има усвојен годишњи програм заштите, уређења и коришћења пољопривредног земљишта на који је сагласност дала Управа за пољопривредно земљиште.

Пријаве за бесповратна средства се подносе Министарству пољопривреде, шумарства и водопривреде - Управи за пољопривредно земљиште, Београд, Немањина 22-26.

Право и услови за учешће на конкурс за доделу бесповратних средстава су дати према врсти активности.

6. ИМПЛЕМЕНТАЦИЈА ПРОГРАМА КОМАСАЦИЈЕ

6.1. УЧЕСНИЦИ У ИМПЛЕМЕНТАЦИЈИ ПРОГРАМА КОМАСАЦИЈЕ

У имплементацији и извођењу радова по основу Програма комасације учествују субјекти сагласно прописима о комасацији, државном премеру и катастру, локалној самоуправи и раду државних органа којима је дефинисана обавеза о учешћу у извођењу комасационих радова и то (Слика 11.):

1. Општина Неготин

Основни субјекат и носилац свих активности на извођењу комасације јесте Општина Неготин, која, сагласно Закону о пољопривредном земљишту (ЗПЗ):

- одређује територију катастарске општине (или делова општина) која се уређује комасацијом (члан 32. ЗПЗ);
- доноси Програм комасације (члан 32. ЗПЗ);
- доставља Програм комасације на сагласност Министарству пољопривреде, шумарства и водопривреде (члан 32. став 2. ЗПЗ)
- доноси Одлуку о спровођењу комасације (члан 34. ЗПЗ) (Пример одлуке о спровођењу комасације дат је у Прилогу број 6);
- решењем образује Комисију за спровођење комасације (члан 35. ЗПЗ);
- именује секретара комисије за комасацију (члан 35. ЗПЗ);
- доноси Начела комасације;
- доноси Правилник о накнадама за рад комисије за спровођење поступка комасације (пример правилника о накнадама дат је у Прилогу број 6);
- именује комисије по прописима о јавним набавкама за избор извођача радова на комасацији и за вршење надзора над извођењем радова;
- закључује уговоре са:
 - извођачем геодетско-техничких и других радова на комасацији
 - извођачем радова на вршењу надзора над извођењем радова;
- учествује у финансирању дела трошкова комасације,
- закључује уговор са Републичким геодетским заводом о бесплатном уступању свих геодетско-катастарских података за потребе комасације,

Општина, сагласно Закону о локалној самоуправи:

- уређује и обезбеђује обављање послова који се односе на изградњу, рехабилитацију и реконструкцију, одржавање, заштиту, коришћење, развој и управљање локалним (општинским) и некатегорисаним путевима, као и улицама у насељу (тачка 12) члан 20. Закона).
- доноси основе заштите, коришћења и уређења пољопривредног земљишта и стара се о њиховом спровођењу, одређује ерозивна подручја, стара се о коришћењу пашњака и одлучује о привођењу пашњака другој култури (тачка 20) члан 20. Закона)

2. Комисија за спровођење комасације

Свим пословима у комасацији руководи Комисија за спровођење комасације која се стара о: организацији свих радова, праћењу динамике извођења појединих радова и њиховом међусобном усклађивању, законитости у раду и др.

Комисија за комасацију, као оперативно општинско тело, врши и следеће послове:

- образује подкомисије за: процену вредности земљишта, објеката и дугогодишњих засада, утврђивање фактичког стања, расподелу комасационе масе, примопредају земљишта и друга стручна тела;
- утврђује фактичко стање,
- учествује у вршењу процене вредности земљишта;
- обезбеђује претходне пројекте
- усваја пројекте комасације за које је овлашћена ЗПЗ и прописима донетим на основу њега (пројекат мреже пољских путева, расподеле комасационе масе);
- усваја дугогодишње засаде и сталне објекте,
- утврђује рок за излагање прегледног плана расподеле комасационе масе и решава по примедбама учесника комасације на расподелу комасационе масе;
- врши привремену примопредају земљишта из комасационе масе и доноси записник о привременој примопредаји земљишта и објеката;
- доноси решења о расподели комасационе масе (члан 43. ЗПЗ);
- обавља и друге послове утврђене одлуком о њеном формирању.

3. Република Србија

Република Србија учествује у комасацији преко својих надлежних министарстава, посебних организација и јавних предузећа:

Министарство пољопривреде, шумарства и водопривреде:

- у другом степену решава жалбе на решење о расподели комасационе масе (члан 44. ЗПЗ);

Управа за пољопривредно земљиште:

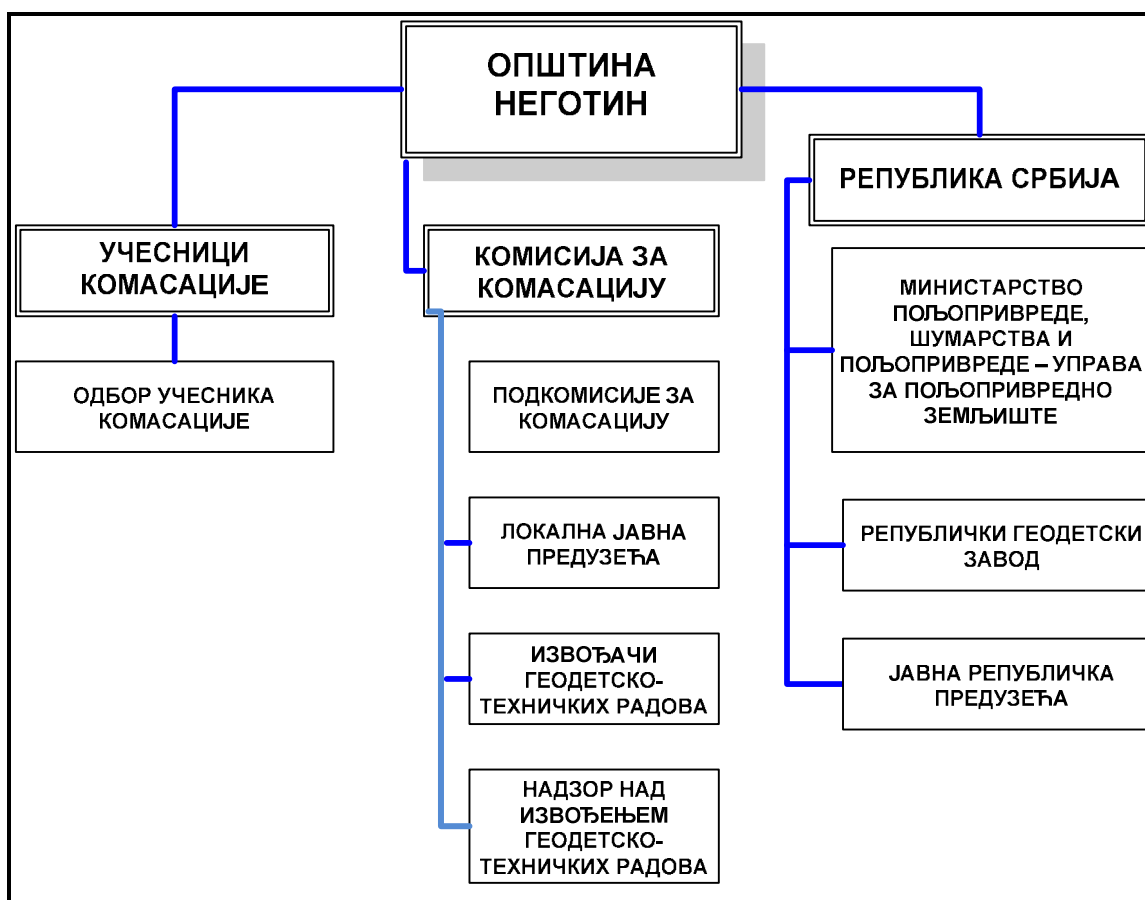
- даје сагласност на Програм комасације (члан 32. став 2. ЗПЗ)
- по основу конкурса, додељује средства за извођење комасационих радова;

Републички геодетски завод:

- закључује споразум са Општином и уступа, без накнаде, сву геодетско-техничку и катастарску документацију за извођење комасационих радова,
- врши инспекцијски надзор над радом геодетских организација на пројектовању, извођењу и надзору над радовима на комасацији,
- врши пријем геодетских радова и техничких извештаја и оверу елабората,
- доноси решење о образовању комисије за излагање података и врши излагање података премера и катастарског класирања на јавни увид,
- врши израду новог катастра непокретности.

Јавна републичка предузећа

- Јавно предузеће "Србијашуме" - доноси Програм газдовања приватним шумама, и врши расподелу средстава по конкурс за доделу средстава по годишњем програму коришћења средстава буџетског фонда за шуме Републике Србије,
- Јавно водопривредно предузеће "Србијаводе" – доноси годишњи програм управљања водама,
- Јавно предузеће „Путеви Србије“ - даје сагласност на прикључење пољског пута на државни или општински пут.



Слика 11. Приказ учесника и хијерархије спровођења програма комасације

Извођач геодетско-техничких радова

Извођач изводи радове по основу уговора о извођењу геодетско-техничких радова добијених по основу јавне набавке. Извођач радова може само бити геодетска организација која поседује одговарајућу лиценцу.

Надзор над извођењем геодетско-техничких радова

Надзор над извођењем геодетско-техничких радова може бити Републички геодетски завод и геодетска организација која поседује одговарајућу лиценцу

6.2. СИСТЕМАТИЗАЦИЈА РАДОВА И РАДНИХ АКТИВНОСТИ И ВРЕМЕ ТРАЈАЊА

Систематизација радова и радних активности и њихови носиоци на комасацији (Табела 12) сачињена на основу претходно идентификованих радова и активности у овом програму, а време за њихову реализацију је дато на основу процене њиховог трајања и укупно планираног времена за завршетак радова на комасацији.

Ред број	ПРИПРЕМНИ И ГЕОДЕТСКО -ТЕХНИЧКИ РАДОВИ И ЊИХОВИ НОСИОЦИ	Време трајања (календар. дана)
1. ПРИПРЕМНИ РАДОВИ И АКТИВНОСТИ		
1.1	Израда и доношење Програма комасације (Општина Неготин) и обезбеђење сагласности на Програм од стране Министарства пољопривреде, шумарства и водопривреде	30 дана
1.2	Доношење одлуке о спровођењу комасације (Општина Неготин)	5 дана
1.3	Образовање комисије за комасацију (Општина Неготин)	5 дана
1.4	Именовање секретара комисије за комасацију (Општина Неготин)	2 дана
1.5	Формирање одбора за комасацију (Месна заједница Радујевац)	2 дана
1.6	Доношење начела комасације (Општина Неготин)	5 дана
1.7	Јавне набавке и избор извођача радова на комасацији и обнови премера грађевинског рејона (Општина Неготин)	у складу са прописима о јавним набавкама (45 дана)
1.8	Јавне набавке и избор извођача за вршење надзора над извођењем геодетско-техничких радова на комасацији (Општина Неготин)	у складу са прописима о јавним набавкама (45 дана)
2. I ФАЗА – ПРЕТХОДНИ РАДОВИ		
2.1	Утврђивање фактичког стања (изводи Комасациона комисија и извођач радова)	120 дана
2.2	Израда и реализација пројекта геодетских референтних тачака за комасациони премер подручја (извођач радова)	10 дана
2.3	Израда и реализација пројекта комасационог премера подручја (извођач радова)	60 дана
2.4	Утврђивање вредности (комасациона процена) земљишта (извођач радова) са излагањем	120 дана
2.5	Прикупљање и анализа расположиве техничке документације и просторно планске документације комасационог подручја (извођач радова у сарадњи са Комисијом за комасацију)	10 дана
3. II ФАЗА – ПРОЈЕКТОВАЊЕ И РЕАЛИЗАЦИЈА		
3.1	Преузимање (или одређивање) координата граница канала система за одводњавање, пољозаштитних шумских појасева, саобраћајних објеката (извођач радова)	60 дана
3.2	Израда пројекта пољских (пољопривредних) путева, излагање на јавни увид, корекције након излагања (извођач радова)	150 дана
3.3	Израда документације за расподелу комасационе масе и груписања парцела (израда књиге фонда комасационе масе старог стања, израда исказа и сумарника исказа старог стања, нумерисање новопроектованих пољопривредних табли и објеката, одређивање површина и вредности новопроектованих пољопривредних табли, израда књиге фонда масе новог стања и одређивање коефицијента одбитка вредности земљишта за заједничке потребе) (извођач радова)	180 дана
3.4	Израда пројекта геодетских референтних тачака за геодетског обележавања објеката, табли и парцела (извођач радова)	5 дана

3.5	Расподела комасационе масе и груписања парцела (изводи Комасациона комисија и извођач радова)	180 дана
3.6	Израда пројекта геодетског обележавања објеката, табли и парцела (извођач радова)	120 дана
4. III ФАЗА – ЗАВРШНИ КОМАСАЦИОНИ РАДОВИ		
4.1	Реализација пројекта геодетских референтних тачака за геодетског обележавања пољопривредних табли, парцела и објеката (извођач радова)	120 дана
4.2	Реализација пројекта геодетског обележавања пољопривредних табли, парцела и објеката (извођач радова)	60 дана
4.3	Израда катастарских планова (извођач радова)	10 дана
4.4	Нумерација парцела (извођач радова)	1 дан
4.5	Израда исказа новог стања и сумарника исказа (извођач радова)	40 дана
4.6	Израда записника о привременој примопредаји земљишта и објеката из комасационе масе (изводи Комасациона комисија и извођач радова)	15 дана
4.7	Увођење у посед учесника комасације (извршење привремене примопредаје земљишта и објеката) (изводи Комасациона комисија и извођач радова)	20 дана
4.8	Катастарско класирање земљишта (извођач радова)	60 дана
4.9	Излагање на јавни увид података катастарског класирања земљишта (изводи Комасациона комисија и извођач радова)	60 дана
4.10	Доношење решења о расподели комасационе масе (врши Комасациона комисија)	30 дана
4.11	Израда техничких извештаја	90 дана
5. IV ФАЗА - РАДОВИ НА ИЗРАДИ БАЗЕ КАТАСТРА НЕПОКРЕТНОСТИ		
5.1	Израда листова непокретности и базе катастра непокретности за целу катастарску општину Радујевац (изводи Републички геодетски завод)	30 дана

Табела 12. Систематизација геодетско-техничких радова и радних активности са временима трајања

6.3. ПРЕДМЕР И ПРЕДРАЧУН ГЕОДЕТСКО –ТЕХНИЧКИХ РАДОВА НА КОМАСАЦИЈИ

У табели (Табела 13) дат је предмер и предрачун геодетско-техничких радова на комасацији који се односи на ИЗВОЂЕЊЕ РАДОВА.

Предмер и предрачун је утврђен на основу:

- укупне површине комасационог подручја,
- количина радова по појединим активностима,
- времена за извршење појединих активности утврђеног на основу привремених Геодетских норматива (Републички геодетски завод, 2002.година), односно просечних дневних учинака за поједине послове и радне активности
- процене времена за поједине активности,
- просечних бруто цена рада геодетских стручњака по степенима стручне спреме и помоћних радника (фигураната) на територији Србије.

Предмер и предрачун радова ће служити као основа за израду уговора о извођењу радова са геодетском организацијом, као и сагледавања потребних укупних средстава и динамике њиховог обезбеђења и исплата извршених радова.

Ред бр.	ГЕОДЕТСКО-ТЕХНИЧКИ РАДОВИ	Количина (ха, дана,.)	Дневни учинак једног струч. дана, ха	Норма дана	Укупно дин/евра	Процентуално учешће у укупној цени
1. I ФАЗА - ПРЕТХОДНИ РАДОВИ						
1.1	Утврђивање фактичког стања	1864 учесника	7 учесн/дан (1 стр)	267	3056000	
1.2	Израда и реализација пројекта геодетских референтних тачака за комасациони премер подручја	2511ha	200ха/дан (1 стр + 2фиг)	13	319000	
1.3	Израда и реализација пројекта комасационог премера подручја	2511ha	10ха/дан (1 стр + 2фиг)	260	4037000	
1.4	Утврђивање вредности (комасациона процена) земљишта	2511ha	28ха/дан (2 стр + 2фиг)	90	2351000	
1.5	Прикупљање и анализа расположиве катастарске, техничке и просторно планске документације комасационог подручја	норма дан	(1 стр)	5	70000	
2. II ФАЗА - ПРОЈЕКТОВАЊЕ И РЕАЛИЗАЦИЈА						
2.1	Преузимање координата тачака постојећих планова	2511ha	(1 стр)	10	275000	
2.2	Израда главног пројекта комасације		(1 стр)	60	2000000	
2.3	Израда пројекта пољских путева, излагање на јавни увид, корекције након излагања	2511ha	20ха/дан (1 стр)	112	1783000	

2.4	Израда документације за расподелу комасационе масе и груписања парцела (израда књиге фонда комасационе масе старог стања, израда исказа и сумарника исказа старог стања, нумерисање новопроектованих пољопривредних табли и објеката, одређивање површина и вредности новопроектованих пољопривредних табли, израда књиге фонда масе новог стања и одређивање коефицијента одбитка вредности земљишта за заједничке потребе)	2511ha	20 ха/дан (1 стр)	126	1464000	
2.5	Узимање жеља, расподела комасационе масе и груписања парцела и усвајање предлога расподеле	1864 учесника	7 учесн/ дан (1 стр)	267	3056000	
2.6	Израда пројекта геодетског обележавања објеката, табли и парцела	2511ha	40ха/дан (1 стр)	63	763000	
3. III ФАЗА – ЗАВРШНИ КОМАСАЦИОНИ РАДОВИ						
3.1	Израда и реализација пројекта геодетских референтних тачака за геодетског обележавања пољопривредних табли, парцела и објеката	2511ha	100ха/дан (1 стр + 2фиг)	26	435000	
3.2	Реализација пројекта геодетског обележавања пољопривредних табли, парцела и објеката	2511ha	15ха/дан (1 стр + 2фиг)	168	2476000	
3.3	Нумерација парцела и израда катастарских планова	2511ha	(1 стр)		250000	
3.4	Израда исказа новог стања и сумарника исказа	2511ha	(1 стр)		280000	
3.5	Израда записника о привременој примопредаји земљишта и објеката из комасационе масе	2511ha	90ха/дан (1 стр)	28	177000	
3.6	Набавка камених белега за обележавање парцела у комасационом подручју, димензија 10×10×50цм, без арматуре	4000 белега	250дин/ белега		1000000	
3.7	Увођење у посед учесника комасације (извршење привремене примопредаје земљишта и објеката)	2511ha	28ха/дан (1 стр + 2фиг)	90	1544000	
3.8	Катастарско класирање земљишта	2511ha	50ха/дан (1 стр + 2фиг)	51	825000	
3.9	Излагање на јавни увид података катастарског класирања земљишта	2511ha	150ха/дан (1 стр)	17	399000	
3.10	Доношење решења о расподели комасационе масе	1864 учесника	20решењ /дан (1 стр)	90	769000	
3.11	Израда техничких извештаја (извођач радова)		(1 стр)	30	600000	
	Свега:				27.929.000 244.991€	100.0

Табела 13. Предмер и предрачун геодетско-техничких радова на комасацији

Укупна предрачунска вредност геодетско-техничких радова на комасацији износи **27.929.000 динара**, односно **244.991 евра** (без ПДВ-а) (98 евра/хектару)

Напомена: обрачунска вредност евра је: 1евро = 114 динара

6.4. ПРЕДМЕР И ПРЕДРАЧУН ТРОШКОВА ЗА РАД КОМИСИЈЕ ЗА КОМАСАЦИЈУ И ЊЕНИХ ПОДКОМИСИЈА

Осим геодетско-техничких радова на комасацији остали радови и активности за које општина Неготин мора планирати средства представљени су у доњој табели (Табела 14).

Р. бр	Активности, радови	Дана, месеци,	Јединична цена (дин)	Трошкови (дин) (евра)
1.	Формирање и рад Комасационе комисије (седам чланова) и подкомисија			
	Председник комисије (када врши утврђивање фактичког стања и расподелу комасацционе масе)	530 радних дана	5000 дин/дневно у нето износу	2650000
	Секретар комисије	265 радних дана	3000 дин/дневно у нето износу	795000
	Члан комисије- дипл.инж. пољопривреде	30 радних дана	4000 дин/дневно у нето износу	120000
	Члан комисије- дипл.инж. шумарства	30 радних дана	4000 дин/дневно у нето износу	120000
	Члан комисије- дипл.инж. геодезије	30 радних дана	4000 дин/дневно у нето износу	120000
	Чланови комисије – три представника учесника комасације	530 радних дана	3 x 2000 дин/дневно у нето износу	3180000
	Подкомисија за утврђивање дугогодишњих засада и сталних објеката – 3 члана	20 радних дана	3 x 3000 дин/дневно у нето износу	180000
	Подкомисија за комасациону процену земљишта (2 члана)	90 радних дана	2 x 3000 дин/дневно у нето износу	540000
2.	Обезбеђење пословних просторија за рад комисије и пријем странака (са грејањем) са канцеларијским намештајем, телефоном	20 месеци	15000/месец	300000
3.	Обезбеђење рачунара, штампача за штампу за перфорирану хартију,		200000-рач 150000-штамп	350000
4.	Канцеларијски материјал	пауш		80000
	Позивање странака	6 месеци	20000/мес	120000
	УКУПНО:			8.555.000 75.044 €

Табела 14. Преглед трошкова за радове и активности Комисије за комасацију и њених подкомисија

Напомена: Исплата накнада за рад чланова комисије и њених подкомисија вршиће се на основу стварно утрошеног времена.
Нето дневни износи су само дати као предлог, док ће се исплата вршити на основу одговарајућег правилника кога доноси Скупштина општине.

6.5. УКУПНА ПРЕДРАЧУНСКА ВРЕДНОСТ РАДОВА НА КРЧЕЊУ ШИКАРА И ДРВЕНАСТОГ РАСТИЊА НА КОМАСАЦИОНОМ ПОДРУЧЈУ

Р. бр	Радови	Хектара	Јединична цена (дин)	Трошкови (дин) (евра)
1.	Крчење шикара и дрвенстог растиња	43.4554	25 дин/м ²	10863850
УКУПНО:				10.863.850 95.297 €

Табела 15. Предрачунска вредност радова на крчењу шикара и дрвенстог растиња

НАПОМЕНА: Стварни износ крчења ће утврдити Подкомисија за процену дугогодишњих засада у чијем саставу ће бити и стручњак за заштиту животне средине.

6.6. УКУПНА ПРЕДРАЧУНСКА ВРЕДНОСТ НАДЗОРА НАД ИЗВОЂЕЊЕМ ГЕОДЕТСКО-ТЕХНИЧКИХ И ИНВЕСТИЦИОНИХ РАДОВА НА КОМАСАЦИЈИ

У табели (Табела 16) приказа на је укупна предрачунска вредност надзора над извођењем геодетско-техничких радова на комасацији.

Р. бр	Активности	Јединична цена (дин)	Трошкови (дин) (евра)
1.	Надзор над извођењем геодетско-техничких радова на комасацији, 30 месеци	1.397.000	1.267.000
УКУПНО:			1.397.000 12.254 €

Табела 16. Укупна предрачунска вредност надзора над извођењем геодетско-техничких радова

6.7. УКУПНА ПРЕДРАЧУНСКА ВРЕДНОСТ СВИХ РАДОВА НА КОМАСАЦИЈИ (без крчења шикара и дрвенстог растиња и пошљунчавања и равнања пољских путева)

УКУПНА ПРЕДРАЧУНСКА ВРЕДНОСТ РАДОВА НА КОМАСАЦИЈИ ДЕЛА КАТАСТАРСКЕ ОПШТИНЕ РАДУЈЕВАЦ НА ПОДРУЧЈУ ОПШТИНЕ НЕГОТИН ЈЕ: **37.881.000 дин (332.289 евра, ОДНОСНО 132 евра/хектару).**

6.8. ДИЈАГРАМ АКТИВНОСТИ НА РЕАЛИЗАЦИЈИ РАДОВА НА КОМАСАЦИЈИ

Укупан рок завршетка свих геодетско-техничких радова на комасацији је **30 месеци**.

Крајњи рок увођења у посед учесника комасације је до 1. новембра 2015. године извођења радова уколико се они изводе према динамици датој у табели (Табела 17), у којој су дати оптимални рокови извођења и осталих радова. Крајњи рок завршетка свих радова је 1.мај 2016.године

РАДОВИ И АКТИВНОСТИ	2013	2014												2015												2016											
I ФАЗА - ПРЕТХОДНИ РАДОВИ																																					
Утврђивање фактичког стања																																					
Геод.реф.тачке за комасациони премер																																					
Комасациони премер																																					
Комасациона процена вредности земљишта																																					
Прикупљање постојеће документације																																					
II ФАЗА - ПРОЈЕКТОВАЊЕ И РЕАЛИЗАЦИЈА ПРОЈЕКТА																																					
Пројекат пољских путева, излагање на јавни увид																																					
Документација за расподелу комасационе масе																																					
Расподела комасационе масе и груписање поседа																																					
Пројекат геодетског обележавања табли и парцела																																					
III ФАЗА – ЗАВРШНИ КОМАСАЦИОНИ РАДОВИ																																					
Референтне тачаке за обележавање табли и парцела																																					
Обележавање табли и парцела																																					
Израда катастарских планова																																					
Нумерација парцела																																					
Израда исказа новог стања и сумарника исказа																																					
Израда записника о привременој примопредаји земљишта																																					
Увођење у посед учесника комасације																																					
Излагања на јавни увид података кат. класирања																																					

- 73 -

7. ФИНАНСИЈСКА АНАЛИЗА И ОЦЕНА ПРОГРАМА (АНАЛИЗА ТРОШКОВИ/КОРИСТИ) - ПРЕТХОДНА СТУДИЈА ОПРАВДАНОСТИ

На основу анализе:

- потреба уређења пољопривредног земљишта,
 - потреба корисника за ажурним подацима државног премера и катастра непокретности,
 - изводљивости и динамике радова (која се односила на опис и образложење физичке изводљивости Програма и предвиђених техничко-технолошких решења),
 - сагледавања организационе форме вођења и управљања пројектима комасације и обнове државног премера и оснивања катастра непокретности,
 - резултата сличних програма на територији Србије,
- извршена је финансијска анализа и оцена оправданости овог програма.

Анализа је сачињена по методологији објављеној у Правилнику о садржини, обиму и начину израде претходне студије оправданости и студије оправданости за изградњу објекта ("Службени гласник РС", број 80/05).

7.1. ОСНОВНИ ПОДАЦИ О УЧЕСНИЦИМА И ИНВЕСТИТОРИМА

Учесници и инвеститори реализације овог програма су:

1. Општина Неготин

Програм комасације је инициран од стране Министарства пољопривреде, шумарства и водопривреде, Управе за пољопривредно земљиште, а у оквиру пројекта „Рурални развој и ефикасно управљање земљиштем“, који финансира Европска Унија и Влада Немачке, а спроводи Deutsche Gesellschaft für Internationale Zusammenarbeit (GIZ) GmbH, Београд, као и Општине Неготин, а на основу изричитог захтева учесника комасације

2. Министарство пољопривреде, шумарства и водопривреде⁷ - Управа за пољопривредно земљиште (Београд, Обилићев венац, 9-11)

Влада Републике Србије сваке године доноси Уредбу о утврђивању Програма извођења радова на заштити, коришћењу и уређењу пољопривредног земљишта за доделу бесповратних средстава путем конкурса: пољопривредним саветодавним стручним службама, јединицама локалне самоуправе, регистрованим пољопривредним газдинствима-физичким лицима и јавном водопривредном предузећу, за реализацију активности које се односе на: контролу плодности обрадивог пољопривредног земљишта, комасацију, добровољно груписање земљишта, уређење (ревитализацију) пољских путева, изградњу и/или реконструкцију система за наводњавање, привођење култури обрадивог пољопривредног земљишта,

⁷ www.minpolj.gov.rs

мелиорацији ливада и пашњака, давање у закуп обрадивог пољопривредног земљишта, студијско-истраживачки радови и пројекти, други радови и активности.

Наведена лица могу да оствара право на средства само под условима и за радове, односно намене који су прописани овим програмом.

Висина учешћа средстава Републике утврђује се у зависности од намене улагања и подручја на коме ће се вршити намеравана улагања и у односу на предрачунску вредност улагања и приказана је у табели (Табела 18).

Корисници средстава и намене улагања	Средства за подручја са отежаним условима рада у пољопривреди (% учешћа) до	Средства за остала подручја (% учешћа) до	Максимални износи средстава по врсти ограничења дати у динарима са урачунатим порезом на додатну вредност		
			по јединици површине (ha)	по анализираном узорку / обрасцу	по поднетој пријави/пројекту/ програму/предлогу/ за све анализирани узорке
1	2	3	4	5	6
1. ЈЕДИНИЦА ЛОКАЛНЕ САМОУПРАВЕ					
1.1. Комасација:					
- инвестициони радови	75	70	-	-	-
- геодетско-технички радови и трошкови рада општинских комисија за спровођење комасације	70	60	-	-	-
1.2. Добровољно груписање пољопривредног земљишта					
- инвестициони радови	70	60	-	-	-
- геодетско-технички радови и трошкови рада општинских комисија за спровођење добровољног груписања	70	60	-	-	-
1.3. Уређење (ревитализација) пољских путева	70	60	-	-	20.000.000 по поднетој пријави
1.4. Студијско-истраживачки радови, програми и	85	75	-	-	2.500.000 по поднетој пријави

пројекти од значаја за јединицу локалне самоуправе					
1.5. IPA пројекат	100	100	-	-	-
2. ФИЗИЧКО ЛИЦЕ					
2.1. Давање у закуп обрадивог пољопривредног земљишта:					
2.1.1. физичком лицу	100	100	8.000	-	80.000 по поднетој пријави
2.1.2. закупцу који је власник земљишта које се граничи са земљиштем закупадача	100	100	10.000	-	100.000 по поднетој пријави
2.1.3. закупцу који је власник земљишта које се граничи са земљиштем закупадача, а млађи је од 40 година	100	100	10.000	-	100.000 по поднетој пријави
3. ПОЉОПРИВРЕДНА САВЕТОДАВНА И СТРУЧНА СЛУЖБА					
3.1. Контрола плодности обрадивог пољопривредног земљишта код:					
3.1.1. физичког лица	100	100	-	1.900 по узорку	19.000 за све узорке по физичком лицу
3.1.2. закупца пољопривредног земљишта у државној својини (физичко и правно лице)	100	100	-	1.900 по узорку и 1.250 по обрасцу	19.000 за све узорке по закупцу
3.2. Мелиорација ливада и пашњака код:					
3.2.1. закупца пољопривредног земљишта у државној својини (физичко и правно лице)	70	60	30.000	-	700.000 по пројекту
3.3. Мелиорација					

ПРОГРАМ КОМАСАЦИЈЕ ДЕЛА КАТАСТАРСКЕ ОПШТИНЕ РАДУЈЕВАЦ, ОПШТИНА НЕГОТИН

пашњака код:					
3.3.1. јединице локалне самоуправе, села или месне заједнице којима је враћено земљиште на коришћење по закону	100	100	30.000	-	700.000 по пројекту
3.4. Изградња система за наводњавање код:					
3.4.1. физичког лица - власника земљишта	100	100	300.000	-	3.300.000 по пројекту
3.4.2. закупца пољопривредног земљишта у државној својини (физичко и правно лице)	100	100	300.000	-	3.300.000 по пројекту
3.4.3. удружења водокорисника	100	100	300.000	-	10.000.000 по пројекту
3.5. Привођење култури обрадивог пољопривредног земљишта код:					
3.5.1. закупца пољопривредног земљишта у државној својини (физичко и правно лице)	60	50	70.000	-	700.000 по програму
3.5.2. физичког лица - закупца обрадивог пољопривредног земљишта од лица старијег од 65 година	50	40	70.000	-	700.000 по програму
4. НАУЧНОИСТРАЖИВАЧКА ОРГАНИЗАЦИЈА					
4.1. Студијско-истраживачки радови, програми и пројекти од значаја за Републику Србију	100	100	-	-	-
4.2. Изградња система за наводњавање	65	60	300.000	-	10.000.000 по пријави

5. УСТАНОВА И ДРУГО ПРАВНО ЛИЦЕ					
5.1. Изградња система за наводњавање	65	60	300.000	-	10.000.000 по пријави
6. ЈАВНО ВОДОПРИВРЕДНО ПРЕДУЗЕЋЕ					
6.1. Изградња и/или реконструкција система за наводњавање	100	100	-	-	-

Табела 18. Приказ извора и висине средстава за финасирање комасације од стране Министарства пољопривреде, шумарства и водопривреде Србије

Јединица локалне самоуправе може да оствари право на средства за следеће радове, односно намене из овог програма:

- 1) комасацију (инвестициони радови, геодетско-технички радови и трошкови рада комисија за спровођење комасације);
- 2) добровољно груписање пољопривредног земљишта (инвестициони радови, геодетско-технички радови и трошкови рада комисија за спровођење добровољног груписања земљишта);
- 3) уређење (ревитализацију) пољских путева;
- 4) студијско-истраживачке радове и пројекте од значаја за јединицу локалне самоуправе у области заштите, уређења и коришћења пољопривредног земљишта;
- 5) IPA пројекат.

Јединица локалне самоуправе може да оствари право на средства за радове из тач. 1) - 4) ако је усвојила Годишњи програм за заштиту, уређење и коришћење пољопривредног земљишта за 2013. годину, као и ако за радове из тач. 1) - 3) ове главе достави одговарајући програм или пројекат, а за радове из тачке 4) ако достави предлог за извођење студијско-истраживачког рада у области заштите, уређења и коришћења пољопривредног земљишта, спецификацију трошкова (оверену и потписану од стране одговорног лица), датум планираног почетка и рок предвиђен за завршетак радова и динамику извођења радова.

Јединица локалне самоуправе може да оствари право на средства за радове из тачке 5) ове главе ако достави уговор или други документ агенције која имплементира IPA пројекат, изабраној од ЕУ, којим доказује да је та јединица локалне самоуправе одабрана за извођење IPA пројекта

3. Републички геодетски завод⁸

Београд, Бул. војводе Мишића 39,

У реализацији овог програма Републички геодетски завод учествује кроз:

- преглед и пријем елабората и техничких извештаја,
- превођење података у базу података катастра непокретности и оснивање катастра непокретности

Сагласно члану 5. Закона о државном премеру и катастру, када се средства за финансирању радова на обнови премера и изради катастра непокретности обезбеђују од поклоне (донација), локалне самоуправе и других заинтересованих

⁸ www.rgz.sr.gov.rs

правних и физичких лица, уговором се одређују радови који ће се финансирати из тих средстава.

Пошто општина Неготин учествује и у финансирању радова на обнови премера, тада ће она уговором са Републичким геодетским заводом дефинисати међусобне односе у погледу радова које финансира, као и у погледу бенефита које остварује по том основу (бесплатни подаци, беспла пријем радова и друго).

4. Пољопривредна предузећа, предузетници и земљорадничке задруге, пољопривредна домаћинства (учесници комасације)

Пољопривредна предузећа, предузетници и земљорадничке задруге и пољопривредна домаћинства (учесници комасације) могу учествовати у финансирању радова на комасацији, ако након усвајања програма искажу свој интерес и закључе споразум о учешћу у финансирању радова.

7.2. ОЦЕНА ПРОГРАМА

1. Финансијска (комерцијална) оцена

Применом техника анализе трошкова и користи оцењено је да се 90% користи реализацијом овог пројекта остварује са 50% трошкова.

2. Друштвена (национална) оцена

Друштвено-економске користи (ефекти) који се дефинишу као позитивни учинци овог пројекта (примарни, секундарни и немерљиви) на процес укупног друштвено-економског развоја општине Неготин су:

А. Извршењем радова на комасацији:

1. Повећање приноса на постојећим површинама услед:

- боље оријентације парцела у односу на стране света (приноси се повећавају за 5 до 10%),
- повећања површина обрадивог земљишта услед крчења шикара и дрвенстог растиња на међама.

2. Повећање приноса услед повећања обрадивих пољопривредних површина због:

- смањења броја, дужине и ширине међа, разора и увратина (приноси се повећавају до 2,5%),
- привођења култури необрадивих површина у обрадиве.

3. Смањење трошкова и губитака у пословању и повећање продуктивности рада услед:

- смањења броја парцела, односно транспортних трошкова (смањење превоза по једном хектару после комасације је и до 40% од укупних пређених километара), услед груписања поседа,
- могућности несметане примене и рационалног коришћења савремених машина и нових агротехничких мера на већим парцелама и парцелама правилног облика,
- смањења празних ходова машина и радника на самој парцели и смањење времена обраде поседа,

- уштеда у семену до 10% услед повећања површина парцела.

Друштвене користи које настају реализацијом пројекта комасације, које се дефинишу као позитивни учинци на процес друштвено-економског развоја, могу се сврстати у:

1. Примарне или директне користи

- које имају потрошачи роба или услуга чију производњу омогућује комасација,
- већа набавка и рационална примена механизације и смањење потреба за живом радном снагом,

2. Секундарне или индиректне користи

- изградња функционалне мреже некатегорисаних пољских путева,
- реконструкција локалних путева мањег обима,

3. Немерљиве користи, тј. оне које се не размењују на тржишту и тешко их је, или немогуће изразити у новчаној вредности

- остварење рационалне организације и коришћења простора,
- промена производне структуре,
- брже технолошко трансформисање и увођење квалитативних фактора развоја и привређивања,
- побољшање животне средине и смањење степена угрожености животне средине, и др..

Б. Обновом премера и оснивањем катастра непокретности:

1. **Формираће се ажурна и јединствена дигитална база просторних података и података о праву својине на свим непокретностима,**
2. **Формираће се дигитална база просторних и алфанумеричких података за израду и презентацију урбанистичких планова у дигиталном облику**
 - смањује се време за њихову израду за око 30%, и
 - омогућује се Интернет дистрибуција планова, односно излагање нацрта планова на јавни увид,
3. **формираће се база података за потребе уређења, заштите и коришћења пољопривредног земљишта**
(за контролу субвенција и кредитних аранжмана, израду катастра дугогодишњих засада, регистра пољопривредних газдинстава и израду информационог система о пољопривредном земљишту);
4. **обезбеђење и подршка трајном развоју Општине** (из тог разлога и Општина мора да брине о питањима савремених евиденција о непокретностима) и **подршка економији** која је већ сада у процесу интернационализације

8. ПРИЛОЗИ

**ПРИЛОГ БРОЈ 1: ПЛАН НАМЕНЕ ПРЕМА ПРОСТОРНОМ ПЛАНУ
ОПШТИНЕ НЕГОТИН СА ГРАНИЦОМ
КОМАСАЦИЈЕ**

**ПРИЛОГ БРОЈ 2: ПЛАН ИНФРАСТРУКТУРЕ -
 ПРЕМА ПРОСТОРНОМ ПЛАНУ
 ОПШТИНЕ НЕГОТИН**

ПРИЛОГ БРОЈ 3: ПРИМЕР РЕШЕЊА О ОБРАЗОВАЊУ КОМИСИЈЕ ЗА КОМАСАЦИЈУ

РЕПУБЛИКА СРБИЈА

ОПШТИНА НЕГОТИН

Број: _____

НЕГОТИН, _____ 2014. године

На основу члана 35. Закона о пољопривредном земљишту („Службени гласник РС“, бр. 62/06, 65/08 и 41/09), члана ____ Статута општине Неготин („Службени лист општине Неготин“, број 22/08) и члана ____ Одлуке о спровођењу комасације у делу катастарске општине Радујевац, општина Неготин, Скупштина општине, на својој седници одржаној дана ____ год., донела је

РЕШЕЊЕ

**о образовању Комисије за спровођење комасације
у делу катастарске општине Радујевац, општина Неготин**

Члан 1.

У Комисију за спровођење комасације у делу катастарске општине Радујевац, општина Неготин именују се седам чланова и исто толико заменика, према програму комасације донетом од стране Скупштине општине Неготин на седници одржаној дана ____ године

Члан 2.

У Комисију се именују следећа лица:

1. _____, судија – председник
_____, судија, – заменик
2. _____, дипл. инж. пољ. – члан
_____, дипл. инж. пољ. – заменик
3. _____, дипл инж. геод – члан
_____, дипл инж. геод – заменик
4. _____, дипл инж. арх. – члан
_____, дипл. инж. арх. – заменик
5. _____, представник учесника комасације, - члан
_____, представник учесника комасације – заменик
6. _____, предс. учесника ком., земљорадник – члан
_____, предс. учесника ком., земљорадник – заменик
7. _____, предс. учесника ком., земљорадник, – члан
_____, предс. учесника ком., земљорадник – заменик

Председник и чланови комисије се именују на период до завршетка поступка комасације на делу катастарске општине Радујевац, општина Неготин.

Члан 3.

Задатак Комисије из члана 1. овог Решења је да у складу са Законом о пољопривредном земљишту и начелима комасације:

- спроведе поступак комасације земљишта у делу катастарске општина Радујевац, општина Неготин,
- обједињује рад свих органа и организација које врше одређене послове у поступку комасације,
- образује поткомисије (за процену земљишта, за утврђивање објеката и дугогодишњих засада),
- обавља и друге потребне послове у складу са Законом о пољопривредном земљишту и Начелима комасације.

Члан 4.

Стручне и административне послове Комисије обављаће секретар Комисије,
_____ дипл. правник.

Члан 5.

Финансијско пословање Комисије водиће Одељење за финансије и буџет Општинске управе општине Неготин, а налогодавац за употребу и исплату средстава за спровођење поступка комасације је председник Комисије, а у његовом одсуству заменик председника Комисије.

Члан 6.

Трошкови рада Комисије, поткомисија и других стручних тела и појединаца који врше одређене послове у поступку комасације иду на терет трошкова комасационог поступка.

Накнада за рад председника и чланова комисије и других лица ангажованих на пословима комасације, ближе је уређена посебним Правилником о накнадама, на који сагласност даје Скупштина општине Неготин

Члан 7.

Ово решење објавити у „Службеном листу општине Неготин“.

РЕПУБЛИКА СРБИЈА
ОПШТИНА НЕГОТИН
СКУПШТИНА ОПШТИНЕ

Број:
НЕГОТИН, _____ 2014. године

ПРЕДСЕДНИК СКУПШТИНЕ

ПРИЛОГ БРОЈ 4: ПРИМЕР НАЧЕЛА КОМАСАЦИЈЕ

На основу члана 32. става 3. Закона о пољопривредном земљишту („Службени гласник РС“, бр. 62/06, 65/08 и 41/09), члана ____ Статута општине Неготин („Службени лист општине Неготин“, број 22/08) Скупштина општине Неготин, на седници одржаној дана _____ 2014. године донела је

ОДЛУКУ О НАЧЕЛИМА КОМАСАЦИЈЕ У ДЕЛУ КАТАСТАРСКЕ ОПШТИНЕ РАДУЈЕВАЦ, ОПШТИНА НЕГОТИН

I ОПШТЕ ОДРЕДБЕ

Члан 8.

Овим начелима уређује се:

1. Предмет комасације;
2. Утврђивање фактичког стања;
3. Принципи расподеле комасационе масе и груписања пољопривредног земљишта учесника комасације;
4. Комасациона процена земљишта;
5. Пројекат мреже пољских путева;
6. Дугогодишњи засади и стални објекти;
7. Обезбеђење земљишта за заједничке потребе;
8. Време и начин привремене примопредаје земљишта из комасационе масе;
9. Трошкови комасације;
10. Решење о расподели комасационе масе;
11. Остале одредбе.

Члан 9.

Комасацију у делу катастарске општина Радујевац, општина Неготин спроводи Комисија за комасацију (у даљем тексту: Комисија) формирана одлуком Скупштине општине Неготин, број _____ од _____ .

Члан 10.

У поступку комасације сви учесници комасације су равноправни, без обзира на величину поседа и квалитет земљишта којег су унели у комасациону масу и без обзира да ли се ради о имаоцима права својине на земљишту у јавној (државној), задружној и приватној својини.

Члан 11.

Све радње у поступку комасације Комисија за комасацију и извођачи радова врше јавно, уз учешће учесника комасације.

Учесници комасације у току целог поступка комасације имају право увида у писмене исправе (записнике о утврђивању фактичког стања, исказе земљишта, прегледне планове комасационе процене, мреже пољских путева) и осталу документацију.

Комисија је дужна да учеснику комасације пружи сва потребна обавештења и да на увид податке у вези са комасацијом.

У току поступка комасације учесници комасације могу подносити приговоре и друга правна средства у, складу са законом.

Члан 12.

У поступку комасације није допуштен повраћај у пређашње стање и обнова поступка.

II ПРЕДМЕТ КОМАСАЦИЈЕ

Члан 13.

Предмет комасације су сва земљишта у ванграђевинском реону (пољопривредна, шумска и земљишта под објектима) у делу катастарске општине Радујевац, општине Неготин.

III УТВРЂИВАЊЕ ФАКТИЧКОГ СТАЊА

Члан 14.

Подаци о праву својине и другим правима на земљишту и објектима који се уносе у комасациону масу, узимају се са стањем из катастра непокретности који води Служба за катастар непокретности у општини Неготин, Републичког геодетског завода, или се узимају на основу фактичког стања.

Ако је фактичко стање на терену спорно у погледу права својине и других права и не слаже се са стањем у катастру непокретности, земљиште и објекти ће се унети у комасациону масу на основу фактичког стања.

У поступку утврђивања фактичког стања могу се, без такси и пореза, вршити:

- измена података о имаоцима права на непокретностима,
- споразумна замена парцела-земљишта,
- поклони парцела-земљишта,
- спровођење уговора о промету који нису имали прописану форму (писани без судске овере и усмени који су у целости извршени),
- оставинска расправа (само у случају ако су присутни сви наследници и ако споразумно одреде деобу и начин деобе),
- уговори о доживотном издржавању;
- брисање права плодоуживања,
- пренос права на основу изјава сведока о одржају,
- развргнуће имовинских (сувласничких) заједница,
- остали случајеви који се откривају у поступку утврђивања фактичког стања (откривање ништавих уговора и др.).

Радње из става 2. овог члана се могу вршити до почетка поступка узимања изјава о груписању поседа (узимање жеља).

Утврђено фактичко стање се уноси у Записник о утврђивању фактичког стања, кога потписују учесници у поступку и председник Комисије за комасацију.

Спорове услед неслагања фактичког и правног стања решава надлежни суд.

IV ПРИНЦИПИ РАСПОДЕЛЕ КОМАСАЦИОНЕ МАСЕ И ГРУПИСАЊА ПОЉОПРИВРЕДНОГ ПОЉОПРИВРЕДНОГ ЗЕМЉИШТА УЧЕСНИКА КОМАСАЦИЈЕ

4.1. Општи принципи расподеле комасационе масе и груписања поседа

Члан 15.

Сваки власник земљишта добија из комасационе масе земљиште одговарајуће вредности и удаљености од насеља, као и положаја који пружа приближно једнаке могућности у погледу начина обраде које је имао пре комасације.

Просечна удаљеност се цени на основу укупне удаљености свих земљишта које је учесник комасације унео и земљишта које је добио из комасационе масе.

При расподели земљишта из комасационе масе сваки учесник комасације мора да добије што боље заокружено земљиште, земљиште правилнијег облика и на мањем броју места него што је унео у комасациону масу уколико је унео земљиште на два или више места.

Члан 16.

Укупна вредност земљишта које се даје из комасационе масе не може бити мања нити већа од 10% од укупне вредности земљишта унетог у комасациону масу (укључујући и умањење за заједничке потребе), а укупна површина земљишта која се даје из комасационе масе не може бити мања нити већа од 20% од укупне површине земљишта унетог у комасациону масу, осим ако се комисија и учесник комасације другачије не споразумеју.

Ако учесник комасације добије из комасационе масе већу вредност земљишта од унетог, умањеног за износ одбитка за заједничке потребе, разлику плаћа у новцу, односно ако добије мању вредност земљишта од унетог по одбитку за заједничке потребе, разлика му се исплаћује у новцу.

Решењем о расподели комасационе масе утврђује се висина накнаде за разлику у вредности земљишта унетог у комасациону масу и земљишта добијеног из комасационе масе.

Члан 17.

После усвајања прегледног плана комасационе процене и пројекта комасације, комисија упознаје сваког учесника комасације са стањем у исказу земљишта, узима његову изјаву о предлогу груписања (жељу) и расподели земљишта које му припада из комасационе масе, и о томе саставља записник.

У записник се уноси и примедба на исказ земљишта.

Члан 18.

Предлог расподеле земљишта из комасационе масе који се приказују на прегледном плану расподеле земљишта, Комисија за комасацију излаже на јавни увид.

Прегледни план расподеле земљишта садржи нарочито: графички приказ пројекта комасације, границе парцела свих учесника комасације са уписаним бројем одговарајућег исказа земљишта.

Рок излагања прегледног плана расподеле земљишта је најмање петнаест дана.

На предлог расподеле земљишта из комасационе масе учесници комасације могу да ставе примедбе.

О примедбама Комисија за комасацију решава све до привремене примопредаје земљишта добијеног из комасационе масе.

Члан 19.

Приликом расподеле комасационе масе настојаће се, уколико је то могуће, да се ранијем власнику поново доделе заливни системи, бунари, дугогодишњи засади уколико су они подигнути или саграђени пре почетка комасације.

Члан 20.

Власници земљишта који поседују земљиште поред тврдых путева, у поступку комасације добиће земљиште уз тврди пут, тј остаће на истој локацији.

4.2. Посебне одредбе о груписању земљишта

Члан 21.

Учесници комасације биће позивани на јавну расправу о груписању земљишта коју спроводи Комисија и њена тела тако да прво буду позивани учесници који имају објекте, воћњаке и винограде, учесници који имају већи посед земљишта и то земљишта бољег квалитета из виших процембених разреда, те који имају груписано земљиште на једном месту.

Члан 22.

Учесници комасације који чине једно домаћинство (родитељ и деца, супружници, браћа и слично) биће надељени по правилу тако да земљиште добију једно уз друго.

Члан 23.

Уколико се чланови свих старачких домаћинстава учесника комасације усагласе, њихово пољопривредно земљиште се може груписати на једном месту и чинити комплекс.

Члан 24.

Поседници земљишта који у поступку утврђивања фактичког стања нису доказали право својине, а земљиште је остало у поседу, као и земљиште власника који нису присуствовали расправи приликом излагња старог (претходног) стања као и приликом утврђивања новог положаја земљишта (лице непознатог боравишта и слично) лоцираће се по правилу, ако је то могуће, на једном месту.

Члан 25.

Укупни посед сувласника учесника комасације, ако је то могуће, лоцираће се један поред другог.

Члан 26.

Власници могу изразити потребу да приликом наделе земљишта добију посед формиран поредседа својих сродника или других лица са којима обрађују земљу, а Комисија ће имати у виду овакву потребу учесника комасације.

Члан 27.

Учесници комасације који имају закључен уговор о доживотном издржавању и вишегодишњи уговор о закупу и плодуживању, лоцираће се по правилу, и уколико

је то могуће, уз земљиште даваоца издржавања односно закупопримца или плодоуживаоца.

Члан 28.

Учесници комасације који сачињавају исто пољопривредно газдинство могу од Комисије тражити да им се додели земљиште једно поред другог у циљу лакшег и економичног обрађивања земљишта.

Захтев из става 1. овог члана Комисија је дужна узети у обзир и настојати да се таквим захтевима удовољи, где је то могуће.

Члан 29.

Учесници комасације уколико буду добили из комасационе масе земљиште нижих процембених разреда пошто не могу добити накнаду у земљишту, разлика им се надокнађује у новцу.

Члан 30.

Учесницима комасације који у поступку расподеле комасационе масе нису присуствовали расправи, обезбедиће се земљиште према стању које се води у катастру непокретности.

V КОМАСАЦИОНА ПРОЦЕНА ЗЕМЉИШТА

Члан 31.

У поступку комасационе процене, земљишта се разврставају у процембене разреде на основу педолошког састава и положаја земљишта као и других услова који су од значаја за утврђивање вредности земљишта.

Земљишта сличног квалитета и положаја сврставају се у посебне разреде. Број процембених разреда зависи од педолошке разноликости земљишта, а међусобни однос процембених разреда произилази из производне вредности земљишта груписаних по процембеним разредима и тржишне вредности земљишта.

Подкомисија за комасациону процену земљишта саставља записник о комасационој процени и доставља га Комисији.

Прегледни план комасационе процене и записник о комасационој процени излажу се на јавни увид у трајању од 15 дана.

На Прегледни план комасационе процене и Записник о комасационој процени, учесници комасације за време трајања излагања могу да стављају примедбе.

По истеку рока за излагање на јавни увид Прегледног плана комасационе процене и разматрања примедби, Комисија коначно усваја Прегледни план комасационе процене.

VI ПРОЈЕКАТ МРЕЖЕ ПОЉСКИХ ПУТЕВА

Члан 32.

Мрежа пољских путева ће се изградити на основу главног пројекта.

Прегледни план мреже пољских путева излаже се на јавни увид у трајању од 15 дана у просторијама месне заједнице .

На Прегледни план мреже пољских путева, учесници комасације за време трајања излагања могу да стављају писмене примедбе.

По истеку рока за излагање на јавни увид Прегледног плана мреже пољских путева и разматрања примедби, Комисија коначно усваја Прегледни план.

Пре коначног усвајања Прегледног плана мреже пољских путева Комисија мора прибавити мишљење Одбора учесника комасације.

Члан 33.

У поступку пројектовања мреже пољских путева настојаће се да се дугогодишњи засади и трајни објекти уклопе у пројекат мреже пољских путева и неће се рушити без обзира да ли су изграђени са дозволом или без дозволе.

Члан 34.

Земљиште у комасационом подручју које се користи за повртарску производњу (баште) по правилу ће се уклонити у пројекта мреже пољских путева са истом наменом.

VII ДУГОГОДИШЊИ ЗАСАДИ И СТАЛНИ ОБЈЕКТИ

Члан 35.

Виногради, воћњаци, земљишта под дугогодишњим засадама и земљишта на којима постоје објекти, а не улазе у фактичко стање и следствено томе обухваћени су комасационим подручјем, по правилу остају ранијим власницима, учесницима комасације, а у комасацији се има евентуално извршити само исправка неправилних међних линија.

Члан 36.

Уколико се груписањем земљишта не може вратити зграда, дугогодишњи засад и слично, исти има право на правичну накнаду у складу са законом.

Ако је земљиште на коме се налази неки објект, воћњак, виноград или луцериште одузето неком учеснику комасације у циљу груписања земљишта, онда је ранијем власнику дужан исплатити правичну накнаду нови имаоц права – учесник комасације.

Правична накнада се утврђује посредством Комисије за комасацију на основу спораума бившег власника и новог имаоца права на непокретности.

Члан 37.

Земљиште под детелином луцерком, уколико је засејана на површини већој од 10 ари, ако није старија од пет година, сматраће се дугогодишњим засадом и накнада за ово земљиште власнику земљишта исплаћиваће се у виду потребне количине семена за предметну површину и трошкове дубоког орања.

Учесници комасације који имају засађену луцерку дужни су пријавити своје луцериште најдаље месец дана пре напуштања старог поседа Комисији за комасацију која ће преко подкомисије извршити процену луцеришта.

Земљиште засејано другим врстама детелине као и земљиште засејано луцерком у површини мањој од 10 ари неће се сматрати дугогодишњим засадом и третираће се као „голо“ земљиште.

VIII ОБЕЗБЕЂЕЊЕ ЗЕМЉИШТА ЗА ЗАЈЕДНИЧКЕ ПОТРЕБЕ

Члан 38.

У поступку комасације обезбеђује се земљиште за заједничке потребе насеља (земљишта за изградњу мреже пољских путева и регулацију водотокова, за комуналне и друге потребе насеља).

Земљишта обезбеђују учесници комасације сразмерно унетој површини, односно вредности земљишта и то без накнаде.

Ако се услед смањења мреже путева и водотокова и осталих јавних објеката повећа укупна површина обрадивог земљишта у комасационој маси иста постаје државна својина, односно својина општине Неготин.

IX ВРЕМЕ И НАЧИН ПРИВРЕМЕНЕ ПРИМОПРЕДАЈЕ ЗЕМЉИШТА ИЗ КОМАСАЦИОНЕ МАСЕ

Члан 39.

Привремена примопредаја земљишта из комасационе масе отпочеће кад се стекну сви фактички и формално-правни услови, а завршиће се најкасније до 15 новембра друге године комасационог процеса.

Привремена примопредаја земљишта извршиће се пре доношења Решења о расподели комасационе масе, о чему ће Комисија сачинити Записник о привременој примопредаји земљишта.

Члан 40.

Сви учесници комасације дужни су да приликом примопредаје земљишта очисте земљиште које се предаје у комасациону масу. Учесник комасације дужан је да очисти земљиште од пањева, шибља, од сламе, сена, кукурузовине и сличног до привремене примопредаје земљишта у посед.

Ако учесник комасације не поступи у складу са одредбама из наведених ставова Комисија ће дати налог да се потребни радови изврше на терет тог учесника комасације.

X ТРОШКОВИ КОМАСАЦИЈЕ

Члан 41.

Трошкове геодетско-техничких радова у поступку комасације, трошкове рада Комисије за комасацију и њених подкомисија и трошкове инвестиционих улагања у вези са спровођењем комасације сноси општина Неготин.

Под трошковима комасације подразумевају се трошкови оних радњи, односно радова који се искључиво или претежно изводе ради комасације.

Под трошковима инвестиционих улагања подразумевају се нарочито: трошкови изградње нове мреже пољских путева, мањих пропуста на водотокима изграђених након пројекта нове мреже пољских путева, уклањање објеката, крчење шикара и чишћење и равнање терена.

XI РЕШЕЊЕ О РАСПОДЕЛИ КОМАСАЦИОНЕ МАСЕ

Члан 42.

Комисија доноси решења о расподели комасационе масе.

Против решења о расподели комасационе масе учесник комасације може изјавити жалбу Министарству пољопривреде, шумарства и водопривреде у року од 15 дана од дана његовог достављања.

Члан 43.

До правноснажности решења о расподели земљишта из комасационе масе, спорови који се у поступку комасације између учесника комасације појаве (сметње поседа привремено додељеног земљишта), и спорови о накнади штете између учесника комасације и извођача радова (штете на усевима и дугогодишњим засадима изазване крчењем и чишћењем терена, ископом водотокова и извођење геодетско-техничких радова) могу да се решавају поравнањем пред Комисијом.

XII ОСТАЛЕ ОДРЕДБЕ

Члан 44.

Учесницима комасације, којима је извођењем радова у поступку комасације, дошло до оштећења њихових парцела, имају право на накнаду за стварну штету уколико је земљиште било приведено култури а не изгубљену добит услед тога што су били спречени у обради свог поседа.

Учесници комасације из претходног става дужни су пријавити штету Комисији за комасацију у року од 30 дана од дана сазнања за штету а најкасније у року од 60 дана од дана настанка штете.

Стварну штету утврђује подкомисија образована од стране Комисије за комасацију, а споразум о накнади штете закључује се између Комисије и оштећеног учесника комасације.

Члан 45.

Све службености установљене на пољопривредном земљишту, престају да постоје.

Члан 46.

Престаће се са употребом и коришћењем старих пољских путева, у моменту увођења у посед надељеног земљишта.

Члан 47.

Стварни терети уписани на старом поседу учесника комасације преносе се на новодобијено земљиште.

Члан 48.

Учесници комасације могу користити земљиште унето у комасациону масу (стари посед) до правоснажности решења о расподели комасационе масе. Након тога земљиште (стари посед) не треба ђубрити, орати и слично у сврху употребе за наредну годину.

Члан 49.

Учесници комасације дужни су да земљиште унето у комасациону масу (стари посед) очисте од кукурузовине, сламе, сена и друго, најдоцније у року до 1. новембра текуће године.

Ако учесници комасације не поступе према обавези из претходног става земљиште ће се очистити о трошку учесника.

XIII ЗАВРШНА ОДРЕДБА

Члан 50.

Начела комасације ступају на снагу осмог дана од дана објављивања у „Службеном листу општине Неготин“.

РЕПУБЛИКА СРБИЈА
ОПШТИНА НЕГОТИН
СКУПШТИНА ОПШТИНЕ

Број: _____
НЕГОТИН, _____ 2014. године

ПРЕДСЕДНИК СКУПШТИНЕ

ПРИЛОГ БРОЈ 5: ПРИМЕР РЕШЕЊА О РАСПОДЕЛИ КОМАСАЦИОНЕ МАСЕ

РЕПУБЛИКА СРБИЈА

Општина: Неготин

Катастарска општина: Радујевац

КОМИСИЈА ЗА КОМАСАЦИЈУ

Број: _____

Датум: _____

На основу члана 43. Закона о пољопривредном земљишту ("Службени гласник РС", бр. 62/06, 65/08 и 41/09) Комисија за комасацију Скупштине општине Неготин, на седници одржаној дана _____ донела је

РЕШЕЊЕ О РАСПОДЕЛИ КОМАСАЦИОНЕ МАСЕ

1. Учеснику комасације, имаоцу права на непокретностима

Име (име једног родитеља) и презиме, односно назив учесника комасације (ЈМБГ/МБ)	Место становања -седиште, улица, кућни број	Број исказа

престаје право својине на непокретностима - земљишту унетом у комасациону масу, и то:

Број парцеле		Потес-звано место	Кат. култура	Кат. класа	Површина			Вредност (у вредносним јединицама)	
основни	подброј				ха	а	м2	Број разреда	Вредност по разредима

Разред	Површина	Вредност
1.разред		
2.разред		
3.разред		
4.разред		
5.разред		
6.разред		
7.разред		
8.разред		
Без разреда		
Учесник уноси у комасациону масу		
Умањење за заједничке потребе		
Укупна вредност за наделу		

2. Учеснику комасације додељује се земљиште из комасационе масе, и то:

Број парцеле	Број табле	Потес-звано место	Кат. култура	Кат. Класа	Површина	Вредност (у вредносним јединицама)	
						Број разреда	Вредност по разредима
УКУПНО:							

1.разред		
2.разред		
3.разред		
4.разред		
5.разред		
6.разред		
7.разред		
8.разред		
Без разреда		
Учесник добија из комасационе масе		
Дугује		
Потражује		

На додељено земљиште из комасационе масе, учесник комасације стиче право својине по правноснажности овог решења о расподели комасационе масе.

3. Учесник комасације добио је из комасационе масе земљиште исте вредности као вредности земљишта коју је унео у комасациону масу, умањену за вредност за заједничке потребе. Проценат умањења вредности за заједничке потребе усвојила је Комисија за комасацију приликом усвајања пројекта мреже пољских путева и објеката на комасационом подручју.

4. Примопредаја додељеног земљишта, која је извршена по Записнику о привременој примопредаји, број _____, од дана _____, по правноснажности овог решења, сматра се коначном.

5. Учесник комасације је дужан да земљиште унето у комасациону масу очисти од шикара, дрвенастог жбуња, кукурузовине сламе и сена, најкасније до _____.

6. На додељено земљиште уписују се следећи терети и ограничења:

Образложење

Скупштина општине Неготин, сходно чл. 31. и 34. Закона о пољопривредном земљишту ("Службени гласник РС", бр. 62/06, 65/08 и 41/09), донела је одлуку број _____ од _____ године о спровођењу комасације у катастарској општини Радујевац, општина Неготин.

Истовремено са доношењем одлуке о спровођењу комасације, сходно члану 35. Закона о пољопривредном земљишту, Скупштина општине Неготин образовала је Комисију за комасацију и поткомисије за комасациону процену земљишта и утврђивање дугогодишњих засада и објеката.

У смислу члана 33. Закона о пољопривредном земљишту:

- извршена је комасациона процена земљишта која улазе у комасациону масу, са прегледном картом процембених разреда и табелом њиховог међусобног релативног односа, која је била изложена на јавни увид у року од 15 дана и која је усвојена од стране Комисије за комасацију.
- утврђено је фактичко стање поседа за сваког учесника комасације, излагањем постојећег стања базе података катастра земљишта за КО Радујевац и о чему је за сваког учесника састављен записник,
- утврђени су дугогодишњи засади и објекти и са прегледном картом изложени на јавни увид у року од 15 дана и усвојени од стране Комисије за комасацију

На основу Програма комасације, претходних радова и преузетих расположивих пројеката, израђен је пројекат мреже пољских путева. Пројекат је изложен на јавни увид у трајању од 15 дана и након тога усвојен од стране Комисије за комасацију.

На основу Записника о утврђивању фактичког стања и вредности парцела за сваког учесника комасације је састављен Исказ земљишта.

Пре расподеле земљишта из комасационе масе Скупштина општине Неготин је донела Начела расподеле комасационе масе, број _____ од _____ године за комасационо подручје.

За расподелу земљишта из комасационе масе сваки учесник је посебно позиван да се упозна са стањем земљишта пре расподеле у Искazu земљишта и да да изјаву где жели да му се групише земљиште, о чему је састављен записник.

На основу Начела расподеле комасационе масе и изјава учесника о груписању земљишта Комисија за комасацију је, на основу чл. 40. и 42. Закона о пољопривредном земљишту, саставила Предлог расподеле комасационе масе и графички га приказала на прегледном плану. Предлог расподеле комасационе масе изложен је на јавни увид у времену од _____ до _____ на који су учесници комасације могли да ставе примедбе.

После разматрања примедби од стране Комисије за комасацију, учесник комасације је писмено обавештен о разлозима прихватања, односно не прихватања примедби, након чега је извршена привремена примопредаја, о чему је састављен записник, а која ће се по превноснажности овог решења сматрати коначном.

Износ накнада у динарима за више или мање добијену вредност, утврђена је од стране Комисије за комасацију по истим критеријумима за све учеснике комасације, а на бази одређивања динарске вредности јединице (разреда) комасационе процене.

Применом члана 192. Закона о општем управном поступку ("Службени лист СРЈ", бр. 33/97, 31/01, "Службени гласник РС", број 30/10) и члана 43. Закона о пољопривредном земљишту, Комисија за комасацију донела је решење као у диспозитиву.

ПОУКА О ПРАВНОМ ЛЕКУ

Против овог решења учесник комасације може изјавити жалбу Министарству пољопривреде, шумарства и водопривреде у року од 15 дана од дана његовог достављања. Жалба се подноси непосредно или преко ове Комисије.

:

Комисија за комасацију

ПРЕДСЕДНИК

_____, дипл.правник

Доставити:

- Учеснику комасације,
- Архиви
- Републичком геодетском заводу

ПРИЛОГ БРОЈ 6: ПРИМЕРИ ОСТАЛИХ ДОКУМЕНАТА НЕОПХОДНИХ У ПРОЦЕСУ СПРОВОЂЕЊА КОМАСАЦИЈЕ

На основу члана 34. Закона о пољопривредном земљишту („Службени гласник РС“, бр. 62/06, 65/08 и 41/09) и члана _____ Статута Општине Неготин („Службени лист општине Неготин“, број 22/08), Скупштина општине, на својој седници одржаној дана _____ донела је

О Д Л У К У

о спровођењу комасације на делу катастарске општине Радујевац, општина Неготин

Члан 1.

Одређује се спровођење комасације пољопривредног земљишта на делу катастарске општине Радујевац, општина Неготин.

Члан 2.

Предмет комасације (комасациона маса) су сва земљишта на комасационом подручју у укупној површини од 2511 хектара.

Граница комасационог подручја из става 1. овог члана описана је у Програму комасације.

Члан 3.

Учесници комасације су власници земљишта која су обухваћена комасационом масом и сва друга лица која на тим земљиштима имају стварна права или на закону заснован правни интерес.

Члан 4.

Комасацију, на основу ове Одлуке о спровођењу комасације, спроводи Комисија за спровођење комасације, коју Скупштина општине Неготин образује посебним решењем.

Члан 5.

Комасацију финансира Европска унија и Влада Немачке, а спроводи Deutsche Gesellschaft für Internationale Zusammenarbeit (GIZ) GmbH, Београд, Уговором закљученим између Општине Неготин, од 22.05.2013. године, Contract number LS/2013/04, Министарство пољопривреде, шумарства и водопривреде Републике Србије и Општина Неготин.

Члан 6.

Финансијско пословање Комисије за спровођење комасације спроводи Одељење за буџет и финансије Општинске управе општине Неготин.

Члан 7.

Од дана објављивања одлуке о спровођењу комасације не може се вршити изградња објеката и подизање дугогодишњих засада на комасационом подручју.

Члан 8.

Поступак комасације спроводиће се на основу Закона о пољопривредном земљишту и у складу са Начелима комасације која ће донети Скупштина општине Неготин.

Члан 9.

Републички геодетски завод, Служба за катастар непокретности Неготин забележиће у катастару непокретности спровођење комасације.

Члан 10.

Ова одлука ступа на снагу осмог дана од дана објављивања у "Службеном листу општине Неготин".

РЕПУБЛИКА СРБИЈА
ОПШТИНА НЕГОТИН
СКУПШТИНА ОПШТИНЕ

Број: _____
НЕГОТИН, _____ 2014. године

ПРЕДСЕДНИК СКУПШТИНЕ

На основу члана _____ Статута општине Неготин („Службени лист општине Неготин“, број 22/08), а у вези са чланом _____ Решења о образовању Комисије за спровођење комасације у делу катастарске општине Радујевац, општине Неготин („Службени лист општине Неготин“, број _____) Скупштина општине на седници одржаној дана _____ године донела је:

П Р А В И Л Н И К
О НАКНАДАМА ЗА РАД КОМИСИЈЕ ЗА СПРОВОЂЕЊЕ ПОСТУПКА
КОМАСАЦИЈЕ У ДЕЛУ КАТАСТАРСКЕ ОПШТИНЕ РАДУЈЕВАЦ,
ОПШТИНА НЕГОТИН

Члан 1.

Овим правилником утврђује се висина накнаде за рад чланова Комисије за спровођење поступка комасације (у даљем тексту: Комисија), секретара Комисије, чланова поткомисија, стручних радних тела и других лица ангажованих на обављању административно техничких послова од стране Комисије, приликом спровођења поступка комасације.

Члан 2.

Председнику и члановима Комисије, секретару Комисије, члановима поткомисија и стручних радних тела за предузимање одређених радњи у поступку комасације и другим лицима (службена лица, и др.) ангажованих од стране Комисије на обављању административно-техничких послова, припада накнада за време проведено на пословима комасације и у вези са тим пословима, као и накнада трошкова превоза под условима и на начин утврђен овим правилником.

Члан 3.

Председнику и заменику председника Комисије, припада накнада за рад у висини од _____ динара, док осталим члановима Комисије, секретару Комисије, члановима поткомисија и других тела које именује Комисија припада накнада за рад у висини од _____ динара.

Члан 4.

Накнада из члана 3. овог правилника утврђује се зависно од времена проведеног на пословима комасације. За рад који траје мање од осам часова дневно, а више од четири часа дневно, накнада се умањује за 50 %.

Члан 5.

Превоз лица из члана 2. овог Правилника организује Скупштина општине Неготин.

Уколико лица из члана 2. овог правилника користе услуге јавног превоза припада им накнада трошкова превоза на рад и са рада, у висини цене превоза у јавном саобраћају на територији општине Неготин.

Члан 6.

Исплата накнаде утврђене овим правилником вршиће се по овереним исплатним листовима Председника Комисије, односно у његовом одсуству заменика председника Комисије, на терет трошкова комасационог поступка са предметне позиције _____, Буџета општине Неготин.

Члан 7.

Евиденцију и записник о времену проведеном на пословима комасације и у вези тих послова за лица из члана 2. овог правилника, као и исплатне листе из члана 6. овог правилника води секретар Комисије.

Обрачун и исплату накнада врши Одељење за буџет и финансије Општинске управе Неготин, најкасније до 10. у месецу за претходни месец.

Члан 8.

Овај правилник ступа на снагу осмог дана од дана објављивања у „Службеном листу општине Неготин“.

РЕПУБЛИКА СРБИЈА
ОПШТИНА НЕГОТИН
СКУПШТИНА ОПШТИНЕ
Број: _____

НЕГОТИН, _____ 2014. године

ПРЕДСЕДНИК СКУПШТИНЕ

РЕПУБЛИКА СРБИЈА**Општина: Неготин****Катастарска општина: Радујевац****КОМИСИЈА ЗА КОМАСАЦИЈУ****Број: _____ (Број исказа)****Датум: _____**

На основу члана 35. Закона о пољопривредном земљишту ("Службени гласник РС", бр. 62/06, 65/08 и 41/09) Комисија за комасацију Скупштине општине Неготин, саставила је следећи

З А П И С Н И К
О ПРИВРЕМЕНОЈ ПРОМОПРЕДАЈИ ЗЕМЉИШТА И ОБЈЕКТА ИЗ
КОМАСАЦИОНЕ МАСЕ ЗА КО РАДУЈЕВАЦ

Привремена примопредаја започета је дана _____ у _____ часова.

ПРИСУТНИ:

1. Учесник комасације: _____

2. Представник Комисије за комасацију: _____

3. Геодетски стручњак: _____

Учеснику комасације је саопштено да је позван ради привремене примопредаје земљишта и објекта из комасационе масе који су садржани у Исказу број _____ КО Радујевац. Показане су му међне белеге парцеле-а коју-е добија из комасационе масе у КО Радујевац и то:

Број табле	Привремени број парцеле	Положај парцеле у табли	Површина ха ари м ²	Вредност	Примедба

Учесник комасације у вези предње примопредаје изјављује следеће:

Примопредаја је завршена дана _____ у _____ часова.

Овај записник састављен је на лицу места дана _____ 2014. године

Записник су прочитали и потписују:

Учесник комасације: _____

Геодетски стручњак: _____

Представник комисије: _____

РЕПУБЛИКА СРБИЈА**Општина: Неготин****Катастарска општина: Радујевац****КОМИСИЈА ЗА КОМАСАЦИЈУ****Датум: _____**

На основу члана 33. Закона о пољопривредном земљишту ("Службени гласник РС", бр. 62/06, 65/08 и 41/09) Комисија за комасацију Скупштине општине Неготин, саставила је следећи

ЗАПИСНИК О УТВРЂИВАЊУ ФАКТИЧКОГ СТАЊА број : _____**Веза са записником број: _____****ПОДАЦИ О ИМАОЦУ ПРАВА-УЧЕСНИКУ КОМАСАЦИЈЕ:**

Странка у комасационом поступку Име, име једног родитеља и презиме/ назив ЈМБГ / МБ	Пребивалиште (седиште-место)	Улица	Кућни број	Обим права	Облик својине

ПОДАЦИ О НЕПОКРЕТНОСТИМА:

Број парцеле	Потес - звано место	Површина	Основ својине		Примедба
			Лист непокре	Уговори, исправе и други докази	

ПОДАЦИ О ТЕРЕТИ И ОГРАНИЧЕЊА (Постојање стварног права другог лица или забележба):

--

Изјава странке и евентуалне изјаве других лица са потписима, којима се, на основу предочених доказа и података, прихвата фактичко стање својине утврђено овим записником:

Странка:

Комисија за комасацију

 Председник комисије